

# La desigualdad en la distribución del ingreso



9º Diálogo Nacional por un México Social: Perspectivas del Desarrollo al 2030

9 y 10 de noviembre, 2016

UNAM

**FERNANDO CORTÉS**  
**SARA OCHOA**  
**DELFINO VARGAS**  
**ILIANA YASCHINE**

# Plan de la presentación



1.- Desigualdad en la distribución del ingreso y los ODS

2.- Desigualdad y crecimiento económico

3.- Poder y desigualdad

4.- La desigualdad a futuro

# 1. Desigualdad en la distribución del ingreso y los ODS

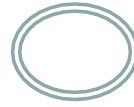




## Objetivos de Desarrollo Sostenible (ODS)

- El décimo Objetivo de Desarrollo Sostenible (ODS) se propone “Reducir la desigualdad en y entre los países”.
- Meta 10.1 “Conseguir que el ingreso de los deciles I-IV crezca a una tasa más alta que el promedio nacional”.

# Lo que sabemos con datos de las ENIGH



1. La desigualdad se eleva entre 1984 y 1989.
2. Fluctúa con valores elevados hasta el 2000.
3. Desde el 2002 en adelante hay una reducción.
4. Cada vez que hay crisis o estancamiento la desigualdad se reduce.
5. En 2014 es AÚN más elevada que en 1984.

## Coeficientes de Gini del ingreso corriente total y total per cápita de los hogares y relaciones de ingreso medio del décimo al primer decil: México 1984 a 2014

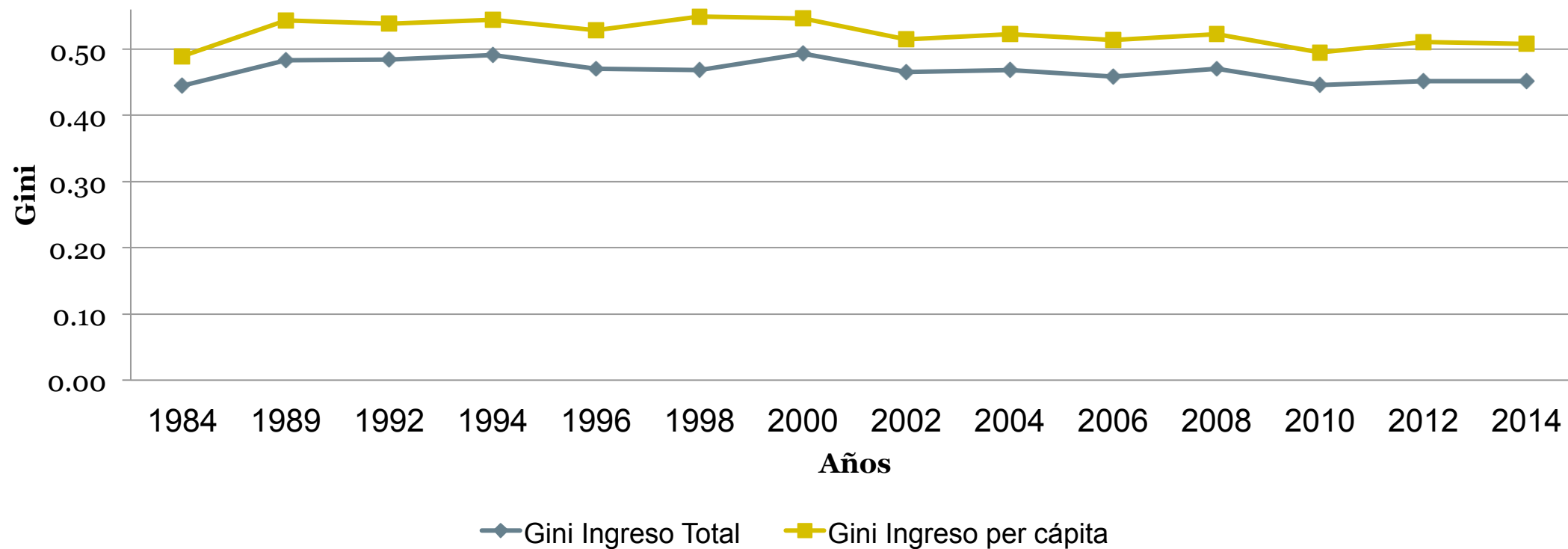
	1984	1989	1992	1994	1996	1998	2000	2002	2004	2006	2008	2010	2012	2014
<b>Gini Ingreso Total</b>	0.445	0.483	0.484	0.491	0.470	0.469	0.493	0.465	0.469	0.459	0.471	0.446	0.452	0.451
<b>Gini Ingreso per cápita</b>	0.489	0.543	0.539	0.545	0.529	0.549	0.546	0.515	0.523	0.514	0.522	0.495	0.511	0.508
<b>Ing. medio per cápita del X al I decil</b>	23	32	31	32	30	34	34	26	26	25	26	23	23	22
<b>Ing. medio por hogar del X al I decil</b>	10	14	15	16	14	17	17	13	13	12	14	12	12	11

Fuente: Cálculos propios con base en las ENIGH.

# Evolución de los índices de Gini. México 1984 a 2014



**Coefficiente de Gini del ingreso total y per cápita de los hogares: México 1984-2014**



Fuente: Cálculos propios con base en las ENIGH.

# Meta 10.1 de los ODS. Tasas de crecimiento del ingreso corriente, según tres grupos de deciles.

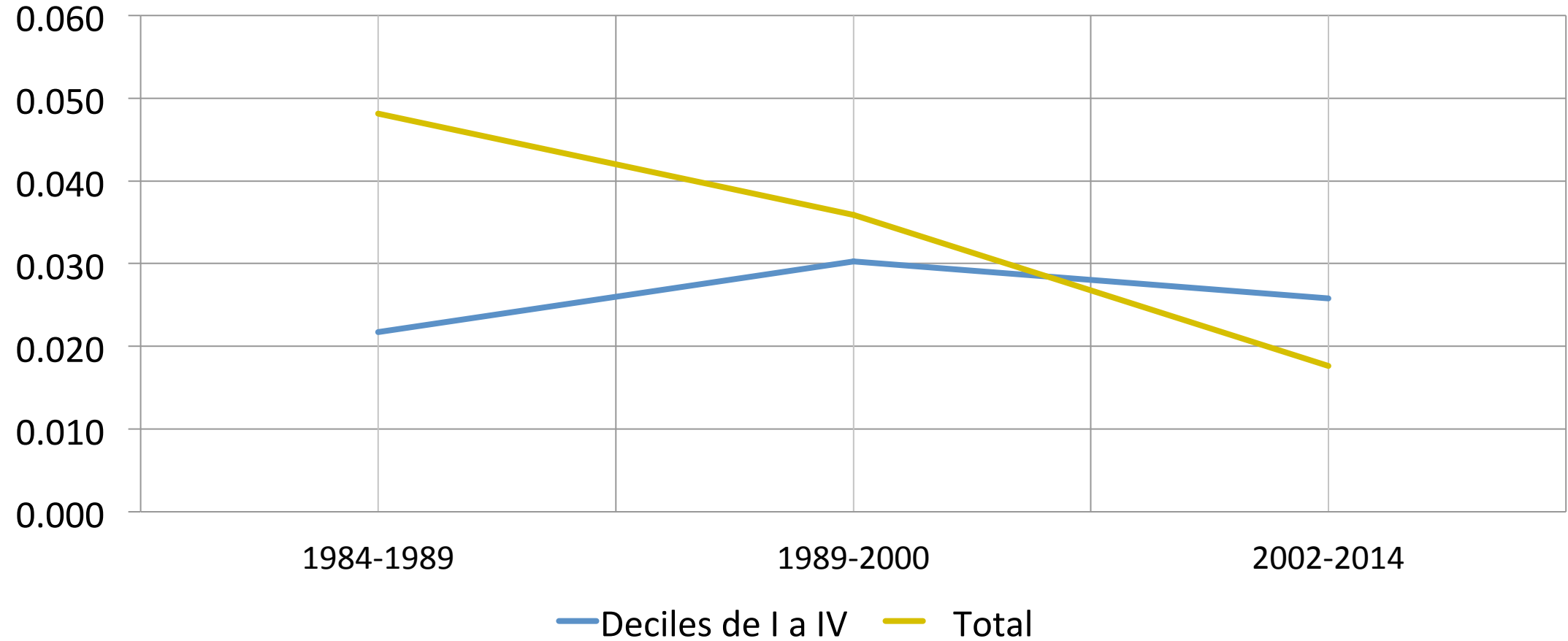


<b>DECILES DE HOGARES</b>	<b>1984-1989</b>	<b>1989-2000</b>	<b>2002-2014</b>
Deciles de I a IV	0.022	0.030	0.026
Deciles de V a IX	0.028	0.037	0.016
Decil X	0.100	0.038	0.016
Total	0.048	0.036	0.018

Fuente: Cálculos propios con base en las ENIGH.

# Meta 10.1 de los ODS.

## Tasas de crecimiento del ingreso corriente, deciles I-IV y total



Fuente: Cálculos propios con base en las ENIGH.



## 2. Desigualdad y Crecimiento Económico

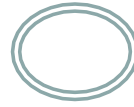


# Kuznets



- El modelo de Kuznets. La tesis del goteo y la U invertida entre ingreso per-cápita y desigualdad en la distribución del ingreso.
- La época de “la desigualdad es buena para el crecimiento económico” y su evolución, tiende a agotarse hacia fines del siglo pasado.

# Kuznets y Piketty



Ha habido varios estudios que han puesto en duda la teoría de Kuznets, sin embargo, la crítica más directa, clara y demoledora la planteó Piketty.

“La mágica teoría de Kuznets fue formulada en gran parte por las razones equivocadas, y su apoyo empírico fue extremadamente frágil. La aguda caída en la desigualdad que se observa en casi todos los países ricos entre 1914 y 1945 se debió sobre todo a las guerras mundiales y a los violentos choques económicos y políticos que produjeron (especialmente para la gente con grandes fortunas). Lo que tiene poco que ver con el tranquilo proceso de movilidad intersectorial descrito por Kuznets”. (Piketty, 2014: 15)

# Después de Kuznets



## La economía estándar

“...A los pueblos y los gobiernos en el Banco Mundial les disgusta la desigualdad; dado un nivel de ingreso a mayor desigualdad mayor pobreza, aún más, mayor desigualdad significa una tasa más lenta de reducción de la pobreza; **el alto nivel de desigualdad reduce la propia tasa de crecimiento**” (De Ferranti *et al*, 2003: 10 y 11).

Son los mercados imperfectos de créditos o seguros los que impiden que los ricos presten a los pobres, en cuyo caso la solución de mercado no es la óptima, pues no se aprovecharían las mejores iniciativas de inversión (y por tanto el producto alcanzado es sub óptimo) y refuerza la desigualdad porque las tasas de rentabilidad serían mayores para los ricos que para los pobres.

Además, la concentración de la riqueza y del poder en manos de las élites hace que éstas tengan mayor libertad para elegir estrategias que les favorezcan (De Ferranti *et al*, 2003).

# Bourguignon (2004)



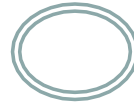
Se podría generar una menor desigualdad en la distribución del ingreso, redistribuyendo el capital a favor de los pobres -considerando como capital no sólo en su forma física y financiera, sino también como capital humano- que suelen tener acceso restringido a los mercados de capitales por falta de colaterales. Las buenas ideas de inversión surgidas de esos sectores sociales aumentaría la eficiencia de la inversión y por tanto el producto. Por otro lado, también se afirma que demasiada desigualdad en una democracia lleva a más concentración y menos acumulación de capital, provocando, además, tensión social (Bourguignon, 2004: 15).

# Center for Global Development (2010)



- "Altos niveles de desigualdad no sólo dificultan el crecimiento y la reducción de la pobreza, sino pueden contribuir a disminuir el crecimiento, lo cual, a su vez, hace difícil reducir la desigualdad. Instituciones y políticas, en contextos con altas tasas de pobreza y marcada concentración del ingreso, pueden ser fuentes de ineficiencias y crecimiento exiguo." (Birdsall, de la Torre y Valencia, 2010: 31).

# Fondo Monetario Internacional (2015)



Si aumenta en uno por ciento la participación del 20 por ciento superior, el crecimiento del PIB disminuirá en 0.08 puntos porcentuales en los próximos cinco años, sugiriendo que los beneficios no “gotean”. Pero, un aumento similar en el 20 por ciento inferior se asocia con un 0.38 puntos porcentuales de mayor crecimiento. Esta relación positiva entre participación en el ingreso disponible y el crecimiento se mantiene para el segundo y tercer quintiles (clases medias). (Era Dabla-Norris, Kalpana Kochhar, Nujin Suphaphiphat, Frantisek Ricka, Evridiki Tsounta, FMI 2015: 7)

# La desigual distribución del ingreso sí importa



Si a menor desigualdad mayor crecimiento y menor pobreza cabe preguntarse :

¿Por qué no entramos a este círculo virtuoso?  
¿Por qué es tan difícil redistribuir el ingreso en favor de los pobres?  
¿Cuáles son los obstáculos a la equidad?

Uno de ellos puede ser la relación entre poder y equidad.



# 3. Poder y desigualdad



# El pensamiento de la CEPAL. Aspectos políticos



Graciarena  
1972

- Por debajo de la distribución del ingreso subyace la estructura de poder, que la dinámica de la asignación de ingreso corresponde muy de cerca con el sistema de explotación vigente.
- El poder no es un factor determinante, sino un condicionante de la distribución del ingreso.
- Los mecanismos a través del cual el poder gravita sobre la desigualdad son:
  - (i) garantiza las relaciones de propiedad
  - (ii) actúa a través de la política social (educación, seguridad social etc. ) y la política económica (de gasto, inversión pública, etc.)
  - (iii) También es afectada por el poder y capacidad de negociación de los grupos que controlan la oferta y demanda de bienes y servicios.

# El pensamiento de la CEPAL. Aspectos Políticos (cont.)



Fajnzylber  
(1989: 62).  
Distribución  
del poder y  
distribución  
del ingreso

“En ciertos países la élite rentista influye en algún grado en perjuicio de la equidad, tanto directamente, por la concentración de la propiedad, como en forma difusa por la existencia de una institucionalidad y de políticas económicas que tienden a consolidar un sistema de distribución de los beneficios del progreso coherente con la distribución primitiva del poder.

Una apertura radical del mercado interno podría poner en tela de juicio o racionalizar el sistema industrial rentista, pero si no se modifica la distribución primitiva del poder y éste se concentra, el retroceso industrial consiguiente hará que se acentúe la integración en el mercado internacional a base de los recursos naturales y del desarrollo de intermediación comercial y financiera”.

# CEPAL (Cont.)



CEPAL 2010.  
Heterogeneidad  
estructural. Poder.  
Más estado.

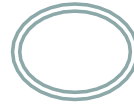
Un crecimiento económico, con mayor convergencia productiva y territorial y generación de empleos de calidad, es la base para avanzar hacia sociedades más integradas. El rol del Estado, como se ha planteado a lo largo del documento, es decisivo en todos estos frentes. También lo es en la provisión de bienestar, de desarrollo humano y de protección frente al riesgo.

# La economía política: Levy y Walton (2009)



Establecen que las interacciones entre la desigual distribución de la riqueza y del poder, por un lado, y las imperfecciones del mercado por otro influyen sobre las políticas y el diseño de las instituciones. Los vínculos entre el poder (y su distribución), las instituciones que estructuran las oportunidades, así como la elección de las políticas económicas, llevan a que los mercados no asignen los recursos en función de la eficacia sino de otros criterios, como, por ejemplo, mantener el poder de los que ya lo detentan en lugar de alcanzar el crecimiento económico sostenido con armonía social (Levy y Walton, 2009: 16).

# Center for Global Development



El interjuego entre los partidos políticos, las organizaciones de los negocios y uniones sindicales poderosas, puede resultar en búsquedas de rentas y comportamiento monopólico que minan las ganancias del crecimiento, lo que quiere decir que las ganancias de las reformas son capturadas (Birdsall, de la Torre y Valencia, 2010: 31).

# Una aplicación a México I: Guerrero, López y Walton (2009)



México no crece, porque la desigual distribución del poder, expresada en la riqueza extrema y el control operativo en el sector empresarial, por un lado, y en los sindicatos heredados de la época del corporativismo por otro, se ha constituido en obstáculo para el desarrollo de México, impidiendo el diseño de políticas y el funcionamiento de las instituciones que lesionen sus intereses (Guerrero, López y Walton, 2009).

# Przeworski y la redistribución del ingreso

En un sistema político democrático en que cada persona es un voto la tasa de redistribución es una función creciente de la desigualdad en la distribución del ingreso derivada de la operación del mercado; a mayor desigualdad mayor tasa (óptima) de redistribución, con lo cual la acción estatal mitiga la inequidad en la distribución del ingreso. El libre funcionamiento del mercado crea desigualdades que son corregidas por la actuación fiscal del estado.

Pero cuando la capacidad de influencia es proporcional a los ingresos y se forman coaliciones la tasa de redistribución es creciente dentro de un rango, pero menor a la que se habría observado en el caso de “influencia democrática”, pero a partir de cierto valor la tasa de redistribución cesa de crecer y empieza a disminuir.

Identifica dos mecanismos a través de los cuales las diferencias en los ingresos pueden afectar los resultados políticos:

“(1) Aun cuando las personas tengan los mismo derechos en las sociedades suelen haber algunos que no gozan de las condiciones materiales necesarias para participar en política,

(2) la competencia por la influencia política entre los grupos de interés puede llevar a los hacedores de políticas a favorecer a los grandes contribuyentes”.

“Muestro que cuando los pobres no votan la tasa de redistribución es siempre menor que si participaran, pero aún es creciente con la desigualdad. La competencia por la influencia política entre los agentes con diferentes ingresos, genera un patrón especial en forma de U invertida entre la desigualdad y la redistribución” (11).



# En México



El informe de OXFAM México (Esquivel 2015) sostiene, basándose en información empírica, que todas estas personas han derivado “una parte significativa de su fortuna de sectores privatizados, concesionados y/o regulados por el sector público. Carlos Slim incrementó masivamente su fortuna al controlar Telmex, empresa mexicana de telefonía fija privatizada allá por 1990. Telmex fue el paso preliminar para la expansión hacia América Móvil. Germán Larrea y Alberto Bailleres tienen historias similares; entre otras cosas, son dueños de empresas mineras que explotan concesiones otorgadas por el Estado mexicano. Ambos se han visto ampliamente beneficiados por el reciente boom en el precio de los commodities. Finalmente, Ricardo Salinas Pliego, quien obtuvo el control de una cadena nacional de televisión al adquirir la televisora pública Imevisión—hoy Tv Azteca—ha sido dueño o socio de Iusacell además de ser dueño de Banco Azteca (Esquivel G. 2015: 20).

También plantea que el diseño y estructura del sistema tributario es uno de los aspectos de política pública en el que la élite económica mexicana ha logrado influir de manera preponderante. Nuestra política fiscal no corresponde a una economía desigual en donde los instrumentos tributarios se diseñan para reducir de manera significativa las brechas en el ingreso entre ricos y pobres; en otras palabras, no tenemos una política fiscal especialmente progresiva. Por el contrario, ésta parece estar diseñada de tal manera que el efecto redistributivo de la política fiscal sea mínimo, por no decir nulo. En México se combinan el mayor peso de los impuestos al consumo (54% del total de ingresos fiscales comparado con 32.5% con el resto de los países de la OCDE), impuestos que se sabe son regresivos, con bajas tasas del impuesto a la renta (la tasa marginal del ISR es del 32% contra 50% en el resto de los países de la OCDE). Hasta hace muy poco tiempo atrás, en México no había impuestos a las ganancias de capital en el mercado accionario y los que hay están sujetos a múltiples exenciones y tampoco impuesto a las herencias (Esquivel G. 2015: 22).

# En México, continuación



Las grandes corporaciones usan su poder de mercado para interés propio. La Comisión Federal de Competencia (CFC) no sanciona el poder de mercado sino hacer uso de él en contra del interés de los consumidores. Las empresas pueden apelar a las sanciones de la CFC y en caso que la apelación no tenga acogida puede recurrir al amparo. Es habitual que recurran a este mecanismo legal cuando la resolución afecta rentas monopólicas permanentes. Entre las compañías que recurrieron al amparo están TELMEX, y TELCEL, Ferrocarriles del Sur, Fomento Económico Mexicano, Grupo Modelo y Grupo Televisa (Guerrero *et al*, 2009: 127 y 128). Un análisis estadístico mostró que las empresas controladas directas o indirectamente por los multimillonarios incluidos en las listas de Forbes, tienen una probabilidad más elevada de incurrir en prácticas monopólicas y solicitar juicios de amparo que el resto de las empresas (Guerrero *et al*, 2009: 130).

El sector financiero mexicano, en un listado de 39 países, obtuvo uno de los premios más elevados sobre el valor de mercado, alcanzando cifras del orden del 34% a 36%, entre los años 1990 y 2000 (Guerrero *et al*, 2009: 133 y 134).

Los agricultores mexicanos lograron, probablemente a través de trabajo de *lobby* que se extendiera el período de protección más allá del inicio de la aplicación del TLC, extensión que se presentó como una protección a los pobres. Al mismo tiempo consiguieron subsidios para el agua, electricidad y otros insumos, a pesar de que la productividad del trabajo en el agro es una de las más bajas de América Latina y el nivel del gasto público es uno de los más elevados. Muchos de los subsidios llegan a las manos de los agricultores más ricos (Guerrero *et al*, 2009: 142).

# 4. Desigualdad a futuro



# Escenarios respecto al cumplimiento de la meta 10.1



- 1.** La política económica y social sigue igual, lo cual sería suficiente para satisfacer la meta.
  - Los estudios dedicados a analizar la caída en la desigualdad en la distribución del ingreso iniciada en 2002 concuerdan en que dicha reducción fue impulsada, en parte, por la nueva política social que implementó el Estado mexicano desde fines del siglo XX, a través de transferencias condicionadas focalizadas en los hogares de los deciles inferiores de ingreso, particularmente del primero al tercero.
  - Si se mantiene esta orientación del flujo de recursos, el abanico de programas sociales en favor de los hogares de menores recursos y la cobertura en los deciles inferiores, se podría continuar satisfaciendo la meta 10.1 de los ODS, como se ha hecho en los últimos años.

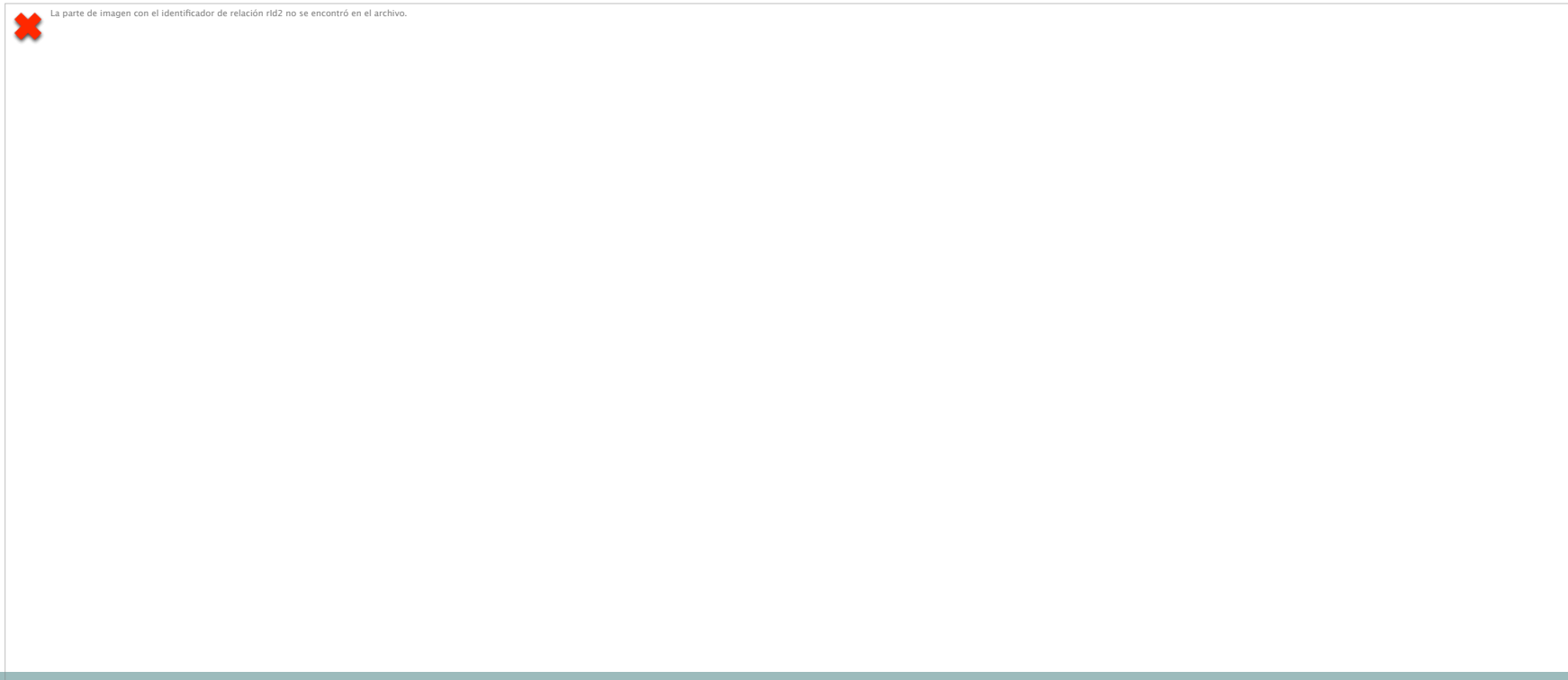
# Escenarios respecto al cumplimiento de la meta 10.1



- 2.** Se modifica la política fiscal, con lo cual se logra una reducción en la desigualdad global y se mejora el cumplimiento de la meta.
  - i.** Se busca aumentar la participación relativa en el ingreso corriente total de los cuatro primeros deciles, mediante el incremento de la cobertura de los programas sociales dirigidos a la población de menores recursos.
  - ii.** Se requiere reasignar otros gastos fiscales hacia los programas sociales y/o financiar su expansión con aumento de los ingresos fiscales.
  - iii.** Aumentar la recaudación tributaria, que es una de las más bajas a nivel internacional y aumentar la tasa de redistribución del sistema fiscal que, en la actualidad, es prácticamente nula.
  - iv.** Estas medidas pueden tener la oposición de los sectores económicamente más pudientes, pues sus ingresos netos se verían reducidos.

Para que el Estado logre un aumento en los ingresos que le permita sostener financieramente una política de inclusión social, tendrá que ser capaz de aumentar la tasa de redistribución, que en la actualidad es prácticamente nula. Pero la capacidad estatal de trasladar ingresos de los ricos a los pobres se ve limitada por la desigualdad en la distribución del ingreso existente, ya que la concentración de los recursos económicos permite a los ricos la captura del Estado y de las rentas. ¿Qué hacer?

## **Variación del índice de Gini después de las transferencias e impuestos en varios países (2011)**



# Escenarios respecto al cumplimiento de la meta 10.1



3. México deja de cumplir la meta debido a la crisis fiscal del Estado.
  - Hay que considerar la posibilidad de la crisis fiscal del Estado, visible en la actualidad, lleve a una reducción del gasto en programas sociales y, por tanto, a una reversión en la caída de la desigualdad.

# Escenarios respecto al cumplimiento de la meta 10.1



4. Cambios en la orientación ideológica del modelo económico, que lleve a cambios en la distribución del poder.
  - El efecto sobre la distribución del ingreso en el año 2030 dependerá de quiénes sean los actores sociales que logren las posiciones dominantes en la distribución de la capacidad para influir sobre la política pública.



Gracias por vuestra paciencia

