

La distribución de la riqueza en México

Seminario Universitario de la Cuestión Social

UNAM

Noviembre 2017

Dr. Miguel del Castillo Negrete Rovira

Se dispone de cinco fuentes de información para el estudio de la riqueza

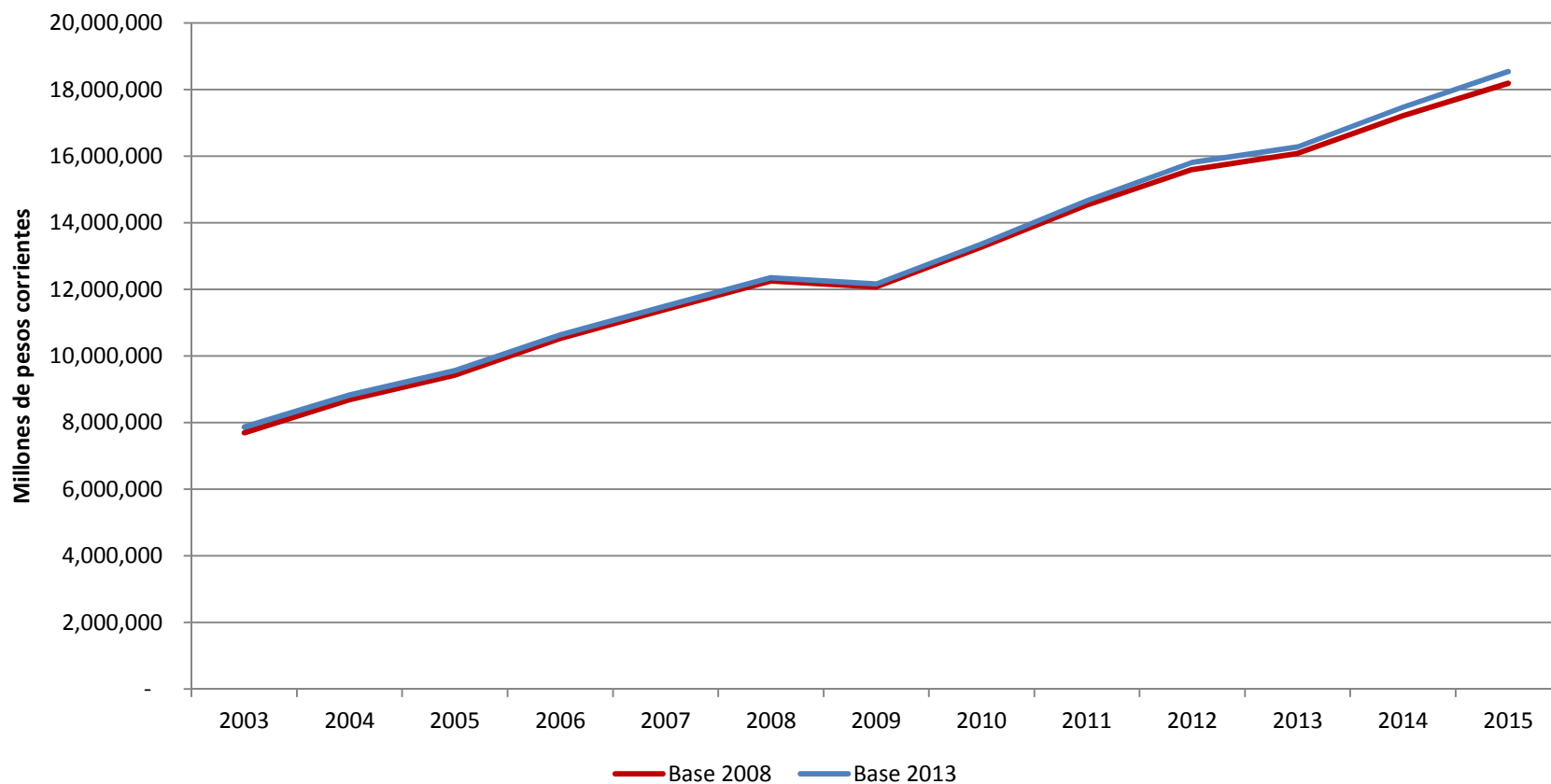
- Sistema de Cuentas Nacionales:
 - Hojas de balance, especialmente las cuentas de capital y financiera,
- Los censos económicos,
- Los registros administrativos:
 - Por ejemplo, impuestos a la herencia,
- Encuestas de hogares:
 - De ingreso y gasto, y
 - Específicas sobre activos
- Otros:
 - Forbes,
 - Credit Suisse,
 - Knight Frank, etc.

Como parte del Sistema Cuentas Nacionales, en la cuenta por Sectores Institucionales, es posible estimar el monto de la riqueza

- Cuentas corrientes:
 - Producción,
 - Generación de ingreso,
 - Asignación de ingreso primario,
 - Distribución secundaria del ingreso, y
 - Distribución del ingreso en especie.
- Cuentas de utilización:
 - Gastos de consumo final, y
 - Ahorro.
- Cuentas de acumulación:
 - Cuenta de capital, y
 - Cuenta financiera.
- Cuentas de balance:
 - Apertura,
 - Variación, y
 - Cierre

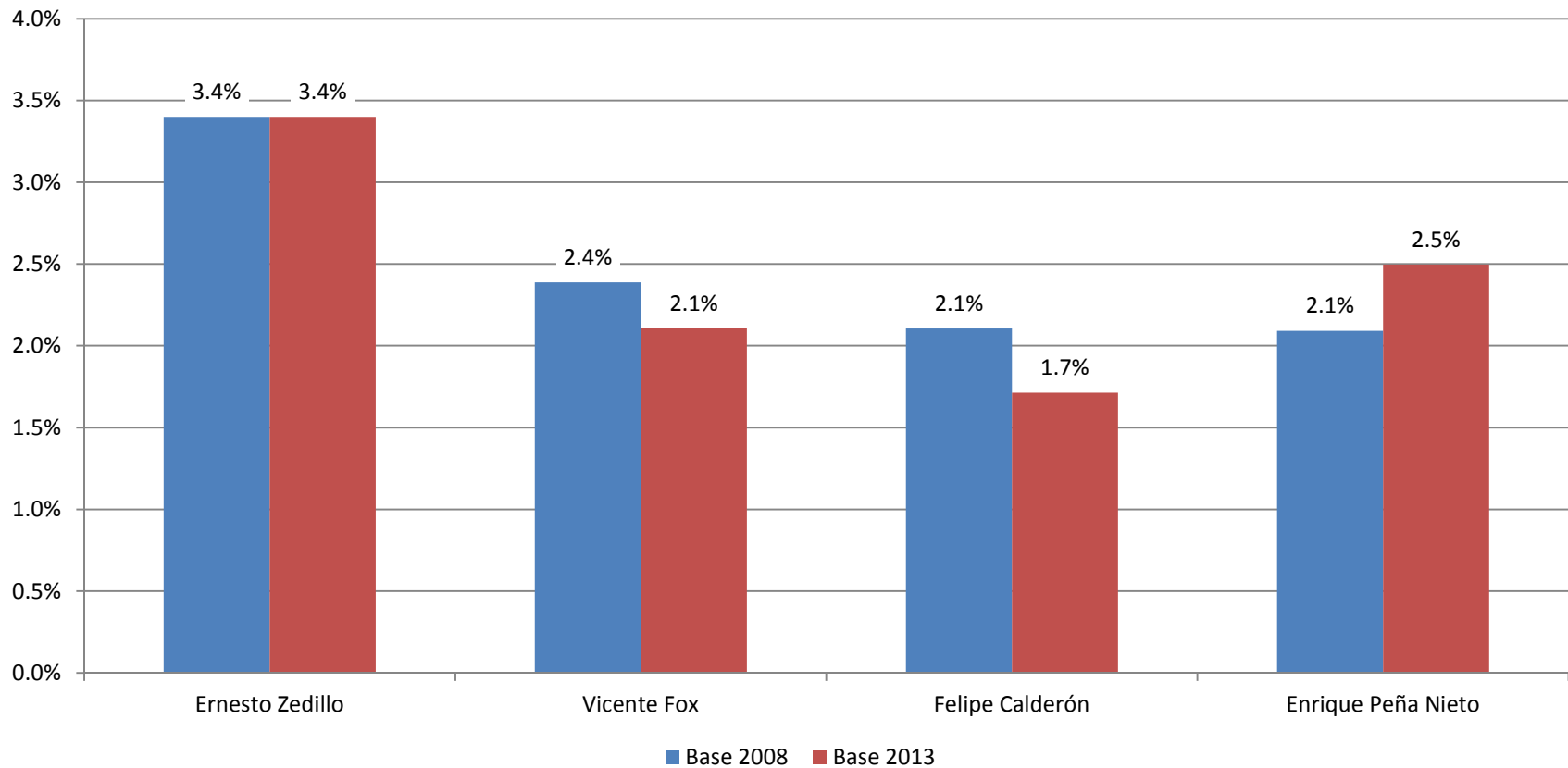
En noviembre de este año el Instituto Nacional de Estadística y Geografía (INEGI) publicó una nueva serie base 2013

Producto interno bruto en México, 2003-2015



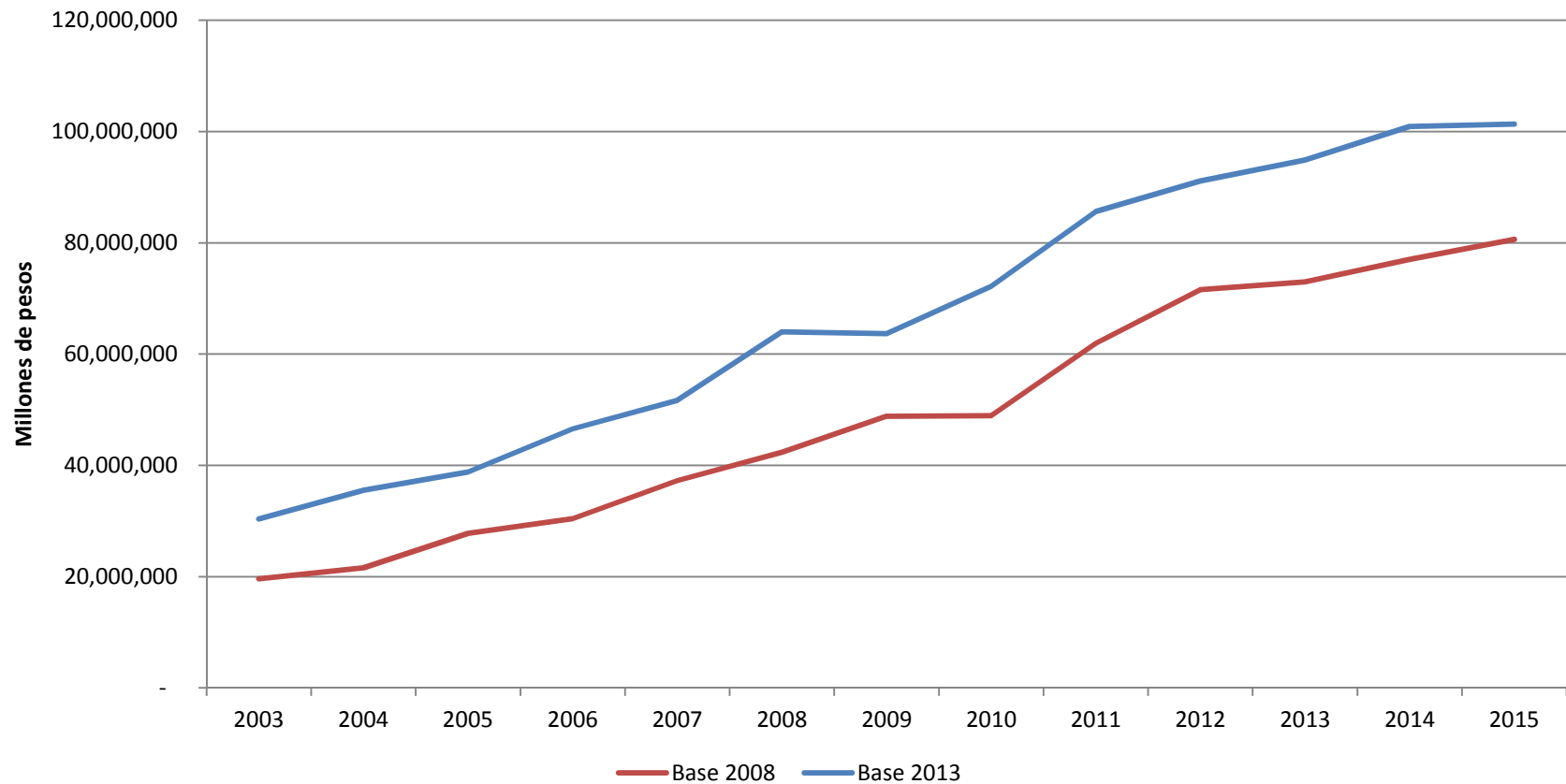
El cambio de base implicó un mayor crecimiento en el sexenio de EPN y uno menor en los dos sexenios anteriores

Crecimiento del PIB real por sexenio



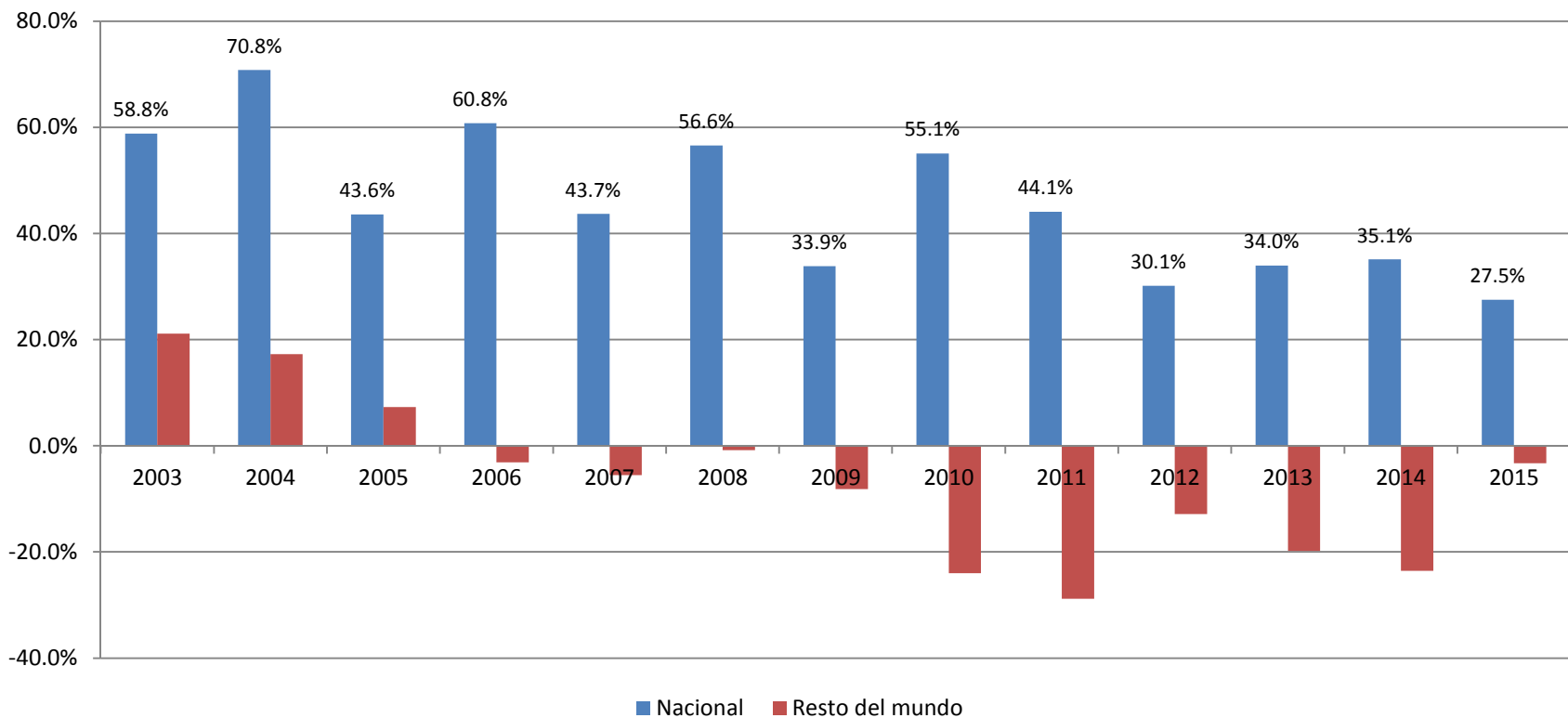
Este cambio de base impactó fuerte en el monto de la riqueza; la suma de activos físicos y financieros fue 25.7% mayor en el 2015

Riqueza total en México, 2003-2015



La riqueza nacional aumentó 27.5% y la del resto del mundo disminuyó -3.3% en el 2015

Diferencia en el monto de la riqueza nacional y resto del mundo, 2003-2015



Buena parte del crecimiento se explica por la cuenta de los hogares: 16 billones más de riqueza en el 2015, principalmente por activos financieros (aumento en activos y disminución en pasivos)

Diferencia absoluta en el monto de riqueza por sector y tipo de riqueza, 2015
(Millones de pesos)

	Total	Resto del mundo	Nacional	No financieras	Financieras	Gobierno	Hogares	ISFLSH
Activos físicos	19,299,166	0	19,299,166	11,883,835	83,342	5,763,510	1,588,209	-19,730
Activos financieros (Activos)	20,381,176	3,276,638	17,104,538	10,156,017	854,157	-4,143,842	10,253,925	-15,719
Activos financieros (Pasivos)	18,964,107	3,432,986	15,531,121	20,675,676	-371,576	168,687	-4,880,196	-61,470
Total	20,716,235	-156,348	20,872,583	1,364,176	1,309,076	1,450,981	16,722,329	26,022

De acuerdo al balance de cierre (valor neto) de las cuentas nacionales (Base 2013), México tuvo en el 2015 una riqueza de 101 billones de pesos, poco más de 3 millones por familia

Riqueza en México, 2003-2015

Año	Riqueza (Millones de pesos)	Riqueza (pesos)		Riqueza (pesos del 2013)	
		Por familias	Por persona adulta (20 +)	Por familias	Por persona adulta (20 +)
2003	30,351,772	1,301,327	539,275	2,161,674	895,805
2004	35,532,830	1,483,006	618,227	2,281,548	951,118
2005	38,816,163	1,577,017	661,336	2,288,849	959,849
2006	46,547,219	1,840,892	771,424	2,511,448	1,052,420
2007	51,665,020	1,989,032	832,886	2,566,493	1,074,692
2008	63,975,476	2,397,559	1,003,211	2,913,194	1,218,968
2009	63,689,571	2,323,457	971,486	2,717,494	1,136,241
2010	72,193,076	2,563,732	1,071,158	2,867,709	1,198,163
2011	85,634,388	2,965,217	1,240,690	3,134,479	1,311,511
2012	91,105,367	3,075,979	1,288,890	3,122,822	1,308,518
2013	94,910,487	3,124,531	1,311,122	3,124,531	1,311,122
2014	100,903,188	3,238,969	1,361,103	3,102,461	1,303,738
2015	101,323,902	3,171,356	1,334,612	2,958,354	1,244,974

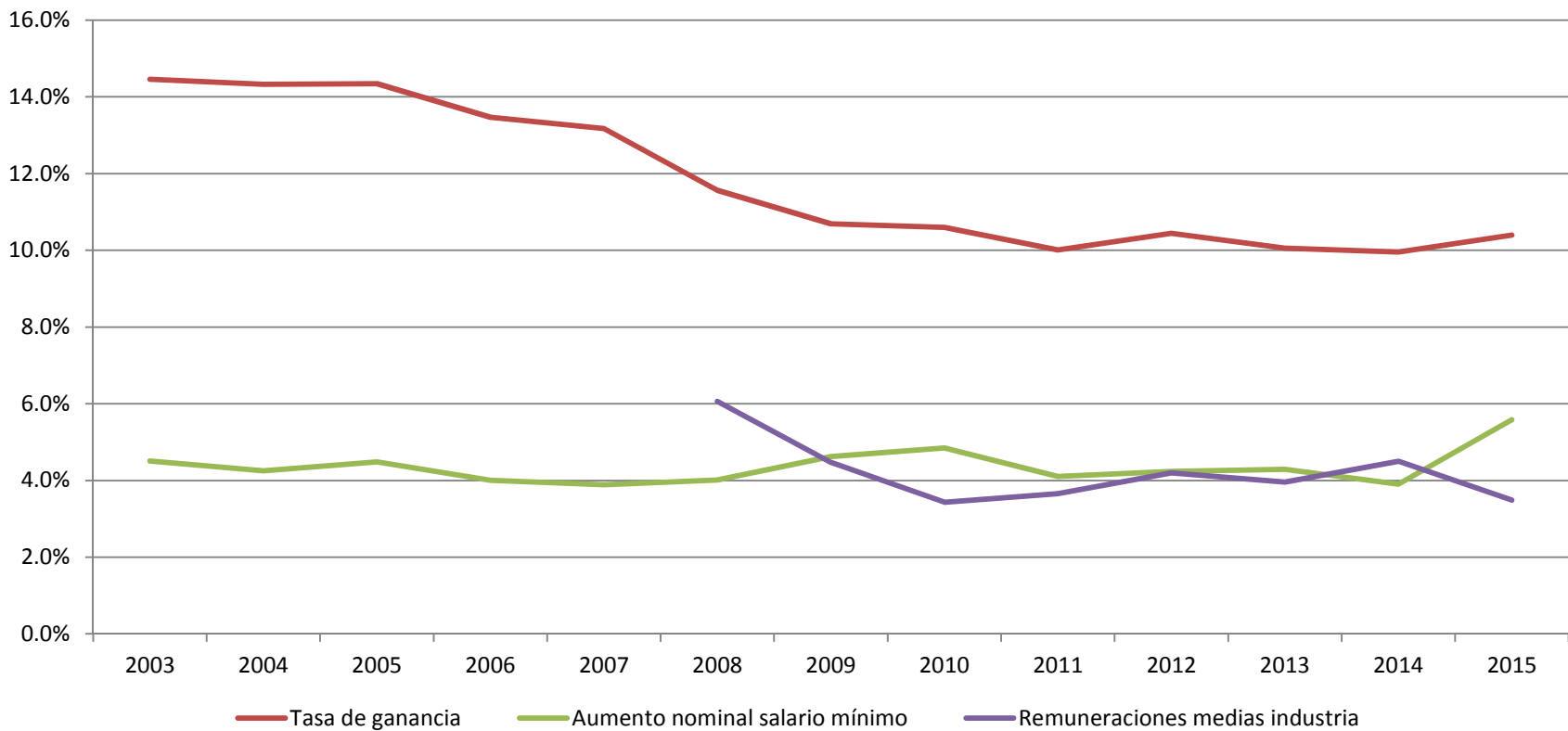
Esta riqueza representó 5.5 veces el PIB en el 2015; mientras que al inicio de la serie, en el 2003, representaba 3.9 veces

**Producto interno bruto y riqueza en México, 2003-2015
(Millones de pesos)**

Año	PIB	Ingreso nacional bruto	Riqueza (B.90c - Valor neto cierre)			Relación	
			Total	Nacional	Resto del mundo	Riqueza / PIB	Riqueza / Ingreso
2003	7,868,810	7,798,597	30,351,772	27,778,435	2,573,337	3.86	3.89
2004	8,828,367	8,758,566	35,532,830	32,652,623	2,880,207	4.02	4.06
2005	9,562,648	9,484,336	38,816,163	35,698,054	3,118,109	4.06	4.09
2006	10,630,939	10,635,315	46,547,219	43,009,082	3,538,136	4.38	4.38
2007	11,504,076	11,498,209	51,665,020	48,094,156	3,570,865	4.49	4.49
2008	12,353,845	12,383,749	63,975,476	59,879,071	4,096,405	5.18	5.17
2009	12,162,763	12,125,374	63,689,571	60,061,380	3,628,191	5.24	5.25
2010	13,366,377	13,254,464	72,193,076	68,608,514	3,584,561	5.40	5.45
2011	14,665,576	14,633,473	85,634,388	82,122,986	3,511,402	5.84	5.85
2012	15,817,755	15,651,775	91,105,367	86,884,378	4,220,989	5.76	5.82
2013	16,277,187	16,147,833	94,910,487	90,690,836	4,219,651	5.83	5.88
2014	17,471,467	17,382,699	100,903,188	96,747,777	4,155,411	5.78	5.80
2015	18,536,531	18,374,082	101,323,902	96,683,091	4,640,811	5.47	5.51

En México el capital recibe el 57% del ingreso nacional y en virtud de que la relación riqueza/ingreso es cercana de 5.5 veces, el rendimiento medio del capital fue del 10.4% anual en el 2015

Tasa de rendimiento promedio del capital y aumento otorgado al trabajo, 2003-2015



Mientras que la economía creció 2.8% anual en términos reales en el periodo anterior a la crisis (2003-2008), la riqueza tuvo un ritmo de aumento mucho mayor: 9% anual real

Crecimiento real del PIB y de la riqueza, 2003-2015

Año	Millones de pesos del 2013			Crecimiento en términos reales		
	PIB	Ingreso nacional bruto	Riqueza (B.90c - Valor neto cierre)	PIB	Ingreso nacional bruto	Riqueza (B.90c - Valor neto cierre)
2003	13,071,112	12,954,481	50,418,226			
2004	13,582,104	13,474,717	54,665,892	3.9%	4.0%	8.4%
2005	13,879,025	13,765,364	56,336,956	2.2%	2.2%	3.1%
2006	14,503,328	14,509,297	63,502,345	4.5%	5.4%	12.7%
2007	14,843,968	14,836,399	66,664,542	2.3%	2.3%	5.0%
2008	15,010,748	15,047,083	77,734,479	1.1%	1.4%	16.6%
2009	14,225,454	14,181,724	74,490,727	-5.2%	-5.8%	-4.2%
2010	14,951,205	14,826,022	80,752,881	5.1%	4.5%	8.4%
2011	15,502,724	15,468,788	90,522,609	3.7%	4.3%	12.1%
2012	16,058,634	15,890,127	92,492,758	3.6%	2.7%	2.2%
2013	16,277,187	16,147,833	94,910,487	1.4%	1.6%	2.6%
2014	16,735,121	16,650,095	96,650,563	2.8%	3.1%	1.8%
2015	17,291,540	17,140,002	94,518,565	3.3%	2.9%	-2.2%
2003-2008				2.8%	3.0%	9.0%
2009-2015				3.3%	3.2%	4.0%
2003-2015				2.4%	2.4%	5.4%

En el 2015, el valor de los activos físicos en términos reales disminuyeron 2.4%, debido a la inflación y la reducción en los activos físicos del gobierno

Activos físicos por sector institucional, 2003-2015

Año	Total	Resto del mundo	Nacional	No financieras	Financieras	Gobierno	Hogares	ISFLSH
Millones de pesos del 2013								
2003	50,532,204	-	50,532,204	21,032,156	229,928	15,079,645	14,101,286	89,190
2004	54,652,150	-	54,652,150	21,738,132	230,893	17,570,922	14,973,990	138,213
2005	56,229,710	-	56,229,710	22,522,246	237,780	17,635,352	15,647,161	187,172
2006	63,254,829	-	63,254,829	26,933,547	243,384	19,230,999	16,604,469	242,430
2007	66,274,418	-	66,274,418	28,204,674	253,690	19,975,616	17,545,638	294,800
2008	77,276,287	-	77,276,287	29,650,953	267,100	28,251,994	18,774,579	331,662
2009	73,904,109	-	73,904,109	32,394,507	294,397	21,179,680	19,650,295	385,229
2010	79,974,888	-	79,974,888	35,195,436	299,505	23,535,677	20,515,647	428,622
2011	89,549,992	-	89,549,992	36,348,954	321,041	30,744,031	21,661,575	474,391
2012	91,449,731	-	91,449,731	38,481,915	333,068	29,224,859	22,880,075	529,815
2013	93,883,106	-	93,883,106	40,292,035	368,330	28,843,145	23,845,996	533,599
2014	95,466,856	-	95,466,856	42,161,499	403,871	27,678,618	24,685,797	537,070
2015	93,212,397	-	93,212,397	46,173,331	493,459	19,598,171	26,370,014	577,422
Crecimiento promedio anual en términos reales								
2003-2008	8.9%		8.9%	7.1%	3.0%	13.4%	5.9%	30.0%
2009-2015	3.9%		3.9%	6.1%	9.0%	-1.3%	5.0%	7.0%
2003-2015	5.2%		5.2%	6.8%	6.6%	2.2%	5.4%	16.8%
2014-2015	-2.4%		-2.4%	9.5%	22.2%	-29.2%	6.8%	7.5%

El valor de los activos financieros aumentó 9.3% en el 2015, principalmente por el crecimiento en los activos financieros del resto del mundo y de las instituciones financieras

Activos financieros por sector institucional, 2003-2015

Año	Total	Resto del mundo	Nacional	No financieras	Financieras	Gobierno	Hogares	ISFLSH
Millones de pesos del 2013								
2003	39,005,680	10,016,008	28,989,671	7,016,718	11,471,773	2,617,646	7,883,534	-
2004	40,741,909	10,288,871	30,453,038	7,898,398	11,278,505	2,138,176	9,137,959	-
2005	42,970,999	10,589,433	32,381,566	7,955,118	12,209,645	2,269,491	9,947,311	-
2006	49,307,855	13,005,883	36,301,972	10,008,928	13,332,569	2,520,371	10,440,104	-
2007	54,164,325	13,543,877	40,620,448	10,189,273	15,972,465	2,846,115	11,612,596	-
2008	55,246,153	14,178,585	41,067,568	11,087,554	16,023,125	3,426,169	10,530,719	-
2009	52,599,355	13,336,144	39,263,211	9,925,610	15,510,343	3,325,217	10,502,041	-
2010	56,635,220	13,967,525	42,667,695	10,565,033	16,165,861	3,509,850	12,426,950	-
2011	61,835,630	13,364,967	48,470,664	13,029,250	17,267,419	3,989,964	14,184,031	-
2012	66,199,484	14,327,937	51,871,547	12,475,904	18,238,257	4,442,675	16,714,712	-
2013	68,719,482	15,212,222	53,507,260	13,136,686	19,113,407	5,033,136	16,224,032	-
2014	74,602,575	16,400,483	58,202,092	14,846,811	20,254,560	5,322,745	17,777,977	-
2015	81,532,465	18,604,452	62,928,012	16,321,775	22,313,625	5,472,850	18,819,763	-
Crecimiento anual promedio en términos reales								
2003-2008	7.2%	7.2%	7.2%	9.6%	6.9%	5.5%	6.0%	
2009-2015	5.2%	5.3%	8.2%	8.6%	6.2%	8.7%	10.2%	
2003-2015	5.7%	5.7%	6.7%	7.3%	5.7%	6.3%	7.5%	
2014-2015	9.3%	13.4%	8.1%	9.9%	10.2%	2.8%	5.9%	

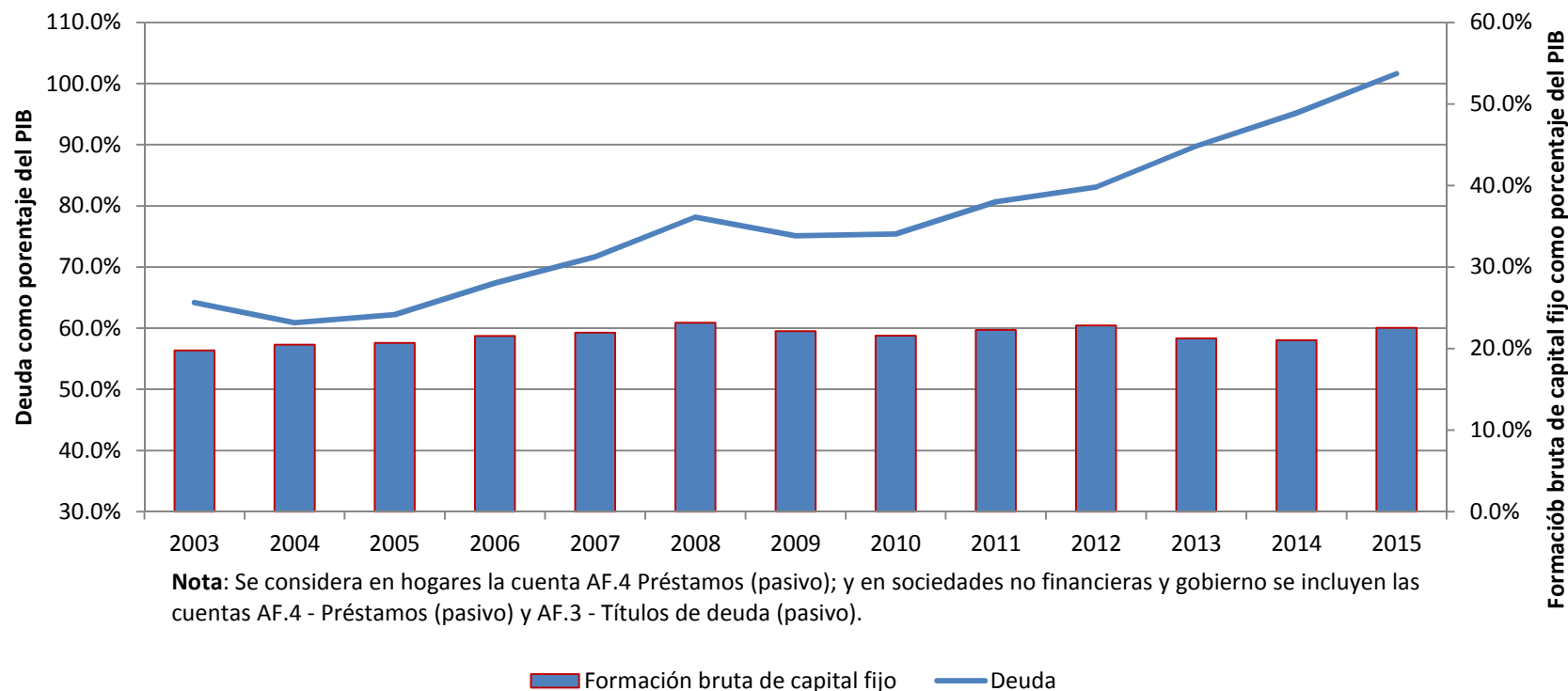
Las empresas y el gobierno tienen un saldo financiero negativo creciente; en el último año creció 9.5% y 17%, respectivamente

Saldo financiero por sector institucional, 2003-2015

Año	Total	Resto del mundo	Nacional	No financieras	Financieras	Gobierno	Hogares	ISFLSH
Millones de pesos del 2013								
2003	- 113,978	4,274,646	- 4,388,624	- 8,881,815	- 485,824	- 3,358,552	8,362,873	- 25,305
2004	13,742	4,431,088	- 4,417,346	- 9,553,741	- 197,841	- 3,281,093	8,660,842	- 45,513
2005	107,246	4,525,557	- 4,418,311	- 11,441,878	128,711	- 3,120,823	10,076,426	- 60,747
2006	247,516	4,826,925	- 4,579,410	- 13,089,528	456,217	- 3,096,268	11,223,235	- 73,067
2007	390,124	4,607,567	- 4,217,443	- 13,586,453	885,401	- 3,089,160	11,644,757	- 71,989
2008	458,192	4,977,405	- 4,519,214	- 12,091,955	1,418,521	- 3,371,293	9,591,569	- 66,055
2009	586,618	4,243,499	- 3,656,881	- 14,038,923	1,072,460	- 2,722,772	12,094,858	- 62,505
2010	777,993	4,009,576	- 3,231,584	- 15,067,865	1,412,181	- 2,998,071	13,470,248	- 48,076
2011	972,617	3,711,841	- 2,739,224	- 14,881,259	2,019,059	- 3,732,105	13,895,038	- 39,956
2012	1,043,027	4,285,268	- 3,242,241	- 16,409,060	2,159,187	- 4,254,176	15,286,984	- 25,176
2013	1,027,381	4,219,651	- 3,192,270	- 17,151,835	2,552,254	- 4,891,998	16,244,248	55,061
2014	1,183,708	3,980,279	- 2,796,571	- 17,646,496	3,375,530	- 5,452,101	16,774,851	151,644
2015	1,306,168	4,329,114	- 3,022,946	- 19,319,017	4,640,992	- 6,378,767	17,788,387	245,459
Crecimiento promedio anual en término reales								
2003-2008		3.1%	0.6%	6.4%		0.1%	2.8%	21.2%
2009-2015	-0.9%	-0.9%	-3.1%	5.5%	27.7%	15.2%	6.6%	
2003-2015		-2.4%	-3.1%	6.7%		5.5%	6.5%	
2014-2015	10.3%	8.8%	8.1%	9.5%	37.5%	17.0%	6.0%	61.9%

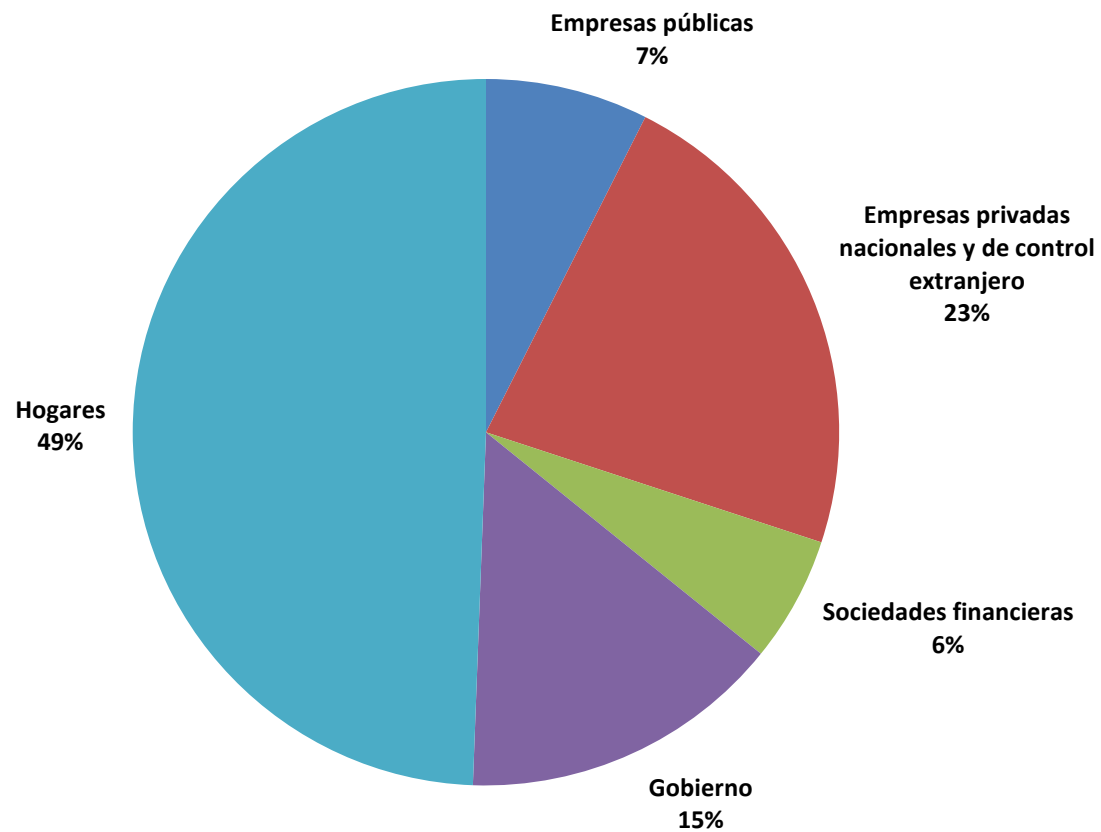
La deuda de los hogares, empresas y gobierno ha crecido, en el 2015 representa el monto del PIB; sin embargo, la formación bruta de capital fijo ha permanecido constante

Deuda de los hogares, sociedades no financieras y del gobierno (eje derecho), y formación bruta de capital fijo (eje derecho), como proporción del PIB, 2003-2015

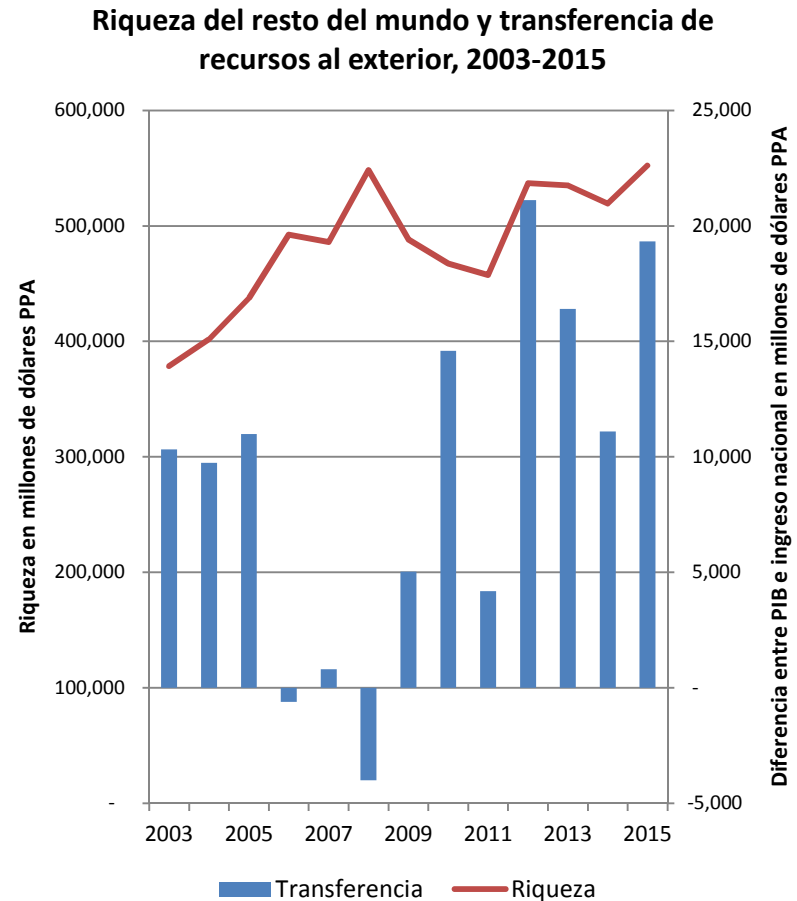
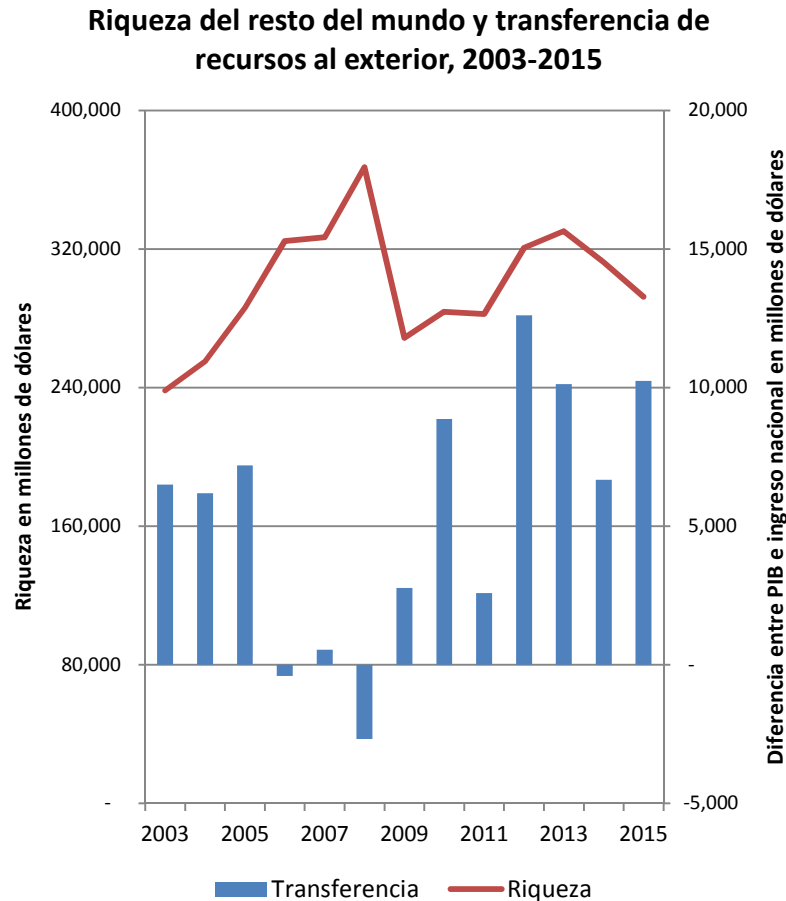


Los hogares tenían en 2015 el 49% de los activos totales; las empresas privadas nacional y con control extranjero el 23%, y el gobierno 15%

Distribución de la riqueza total por sector institucional, 2015

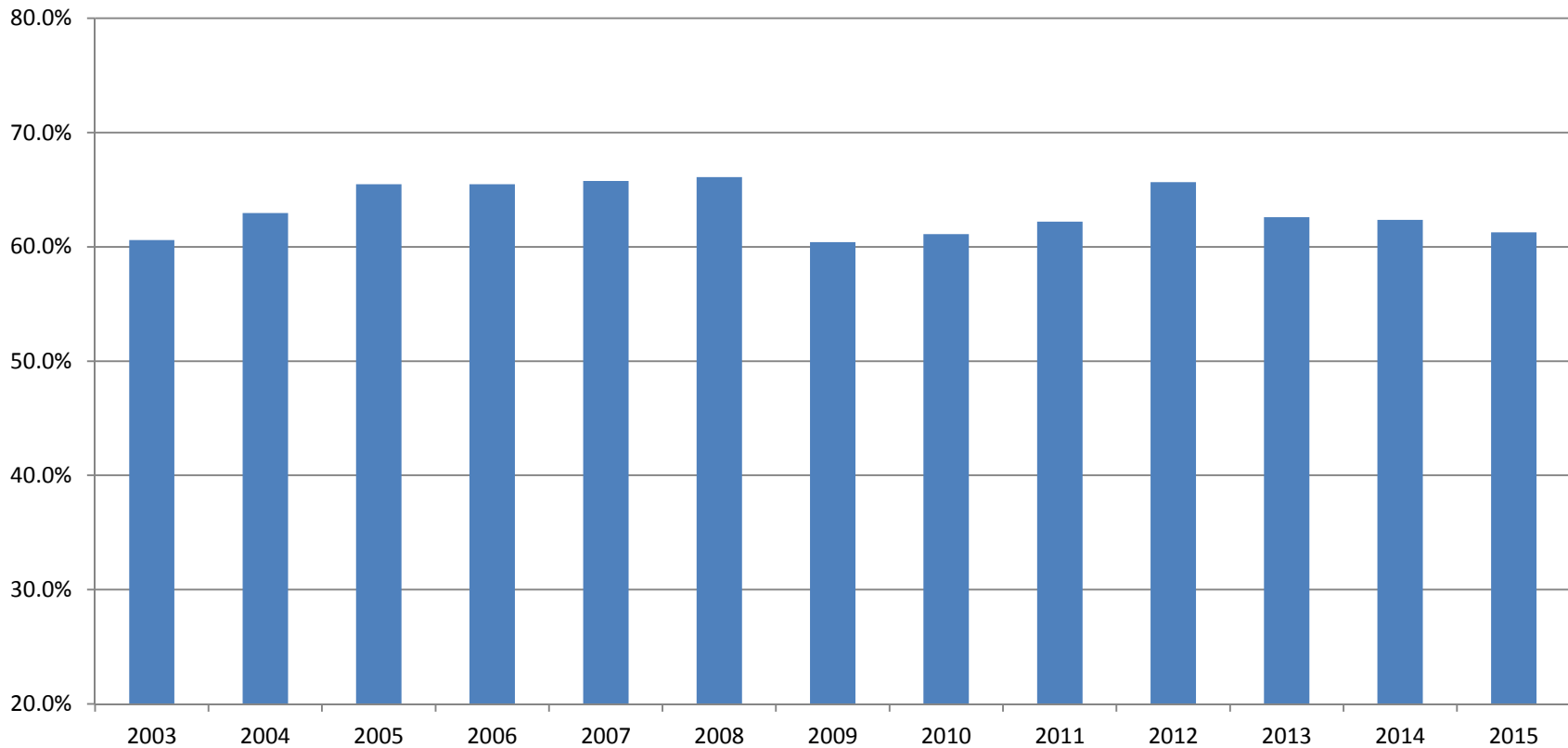


Entre 2003 y 2015 la riqueza financiera en manos de extranjeros creció 45.9%, para llegar en 2015 a 552 mil millones de dólares PPA (292 mil millones al tipo de cambio; 22.7% más); y la transferencia de recursos al exterior casi se duplicó (1.9 veces más)



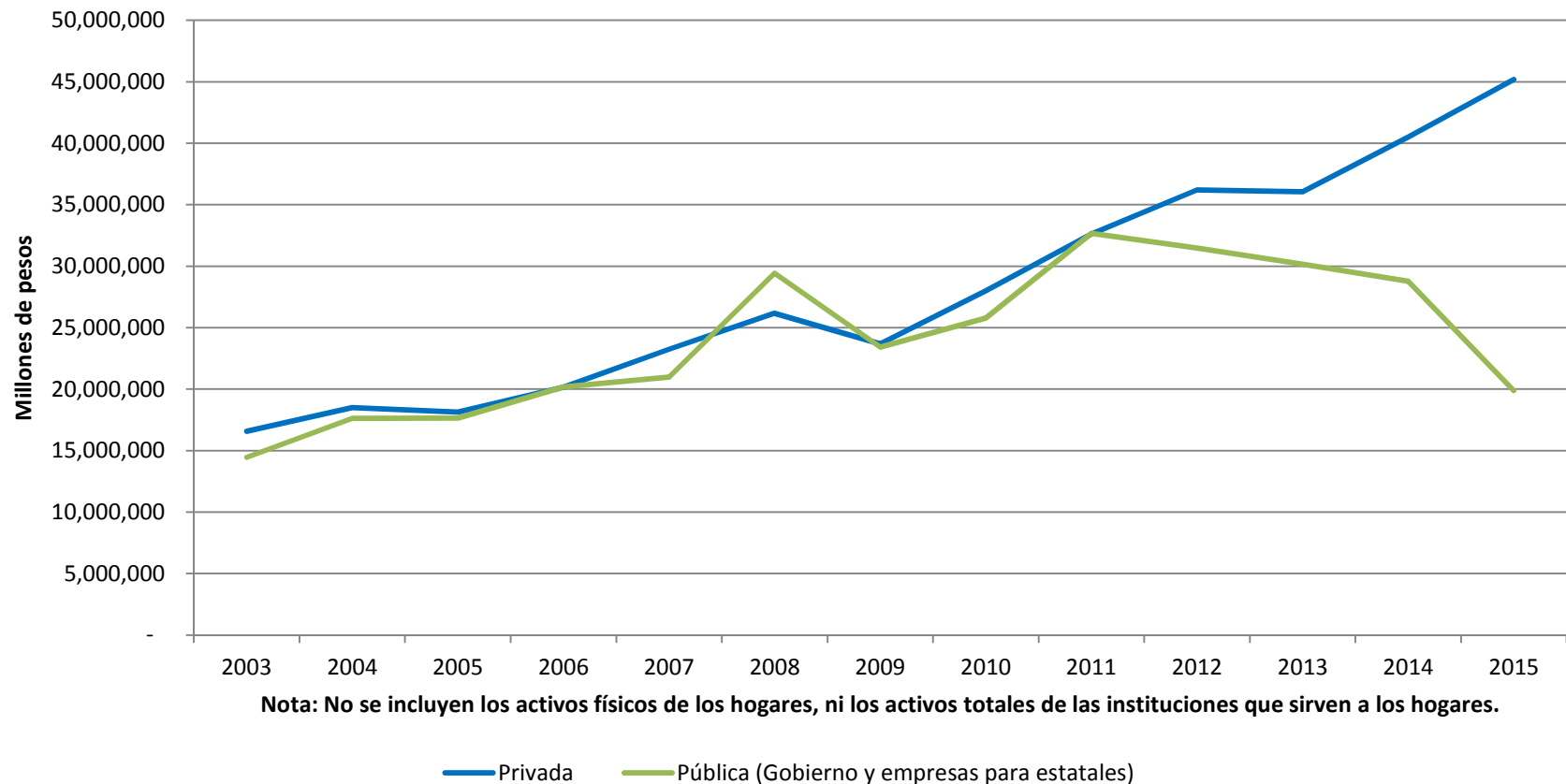
Los intereses y dividendos pagados, por empresas nacionales y de capital extranjero, más el excedente bruto de operación suma más del 60% del PIB

Intereses y dividendos pagados, más utilidad de inversión extranjera y excedente bruto de operación (sin hogares), como porcentaje del PIB, 2003-2015

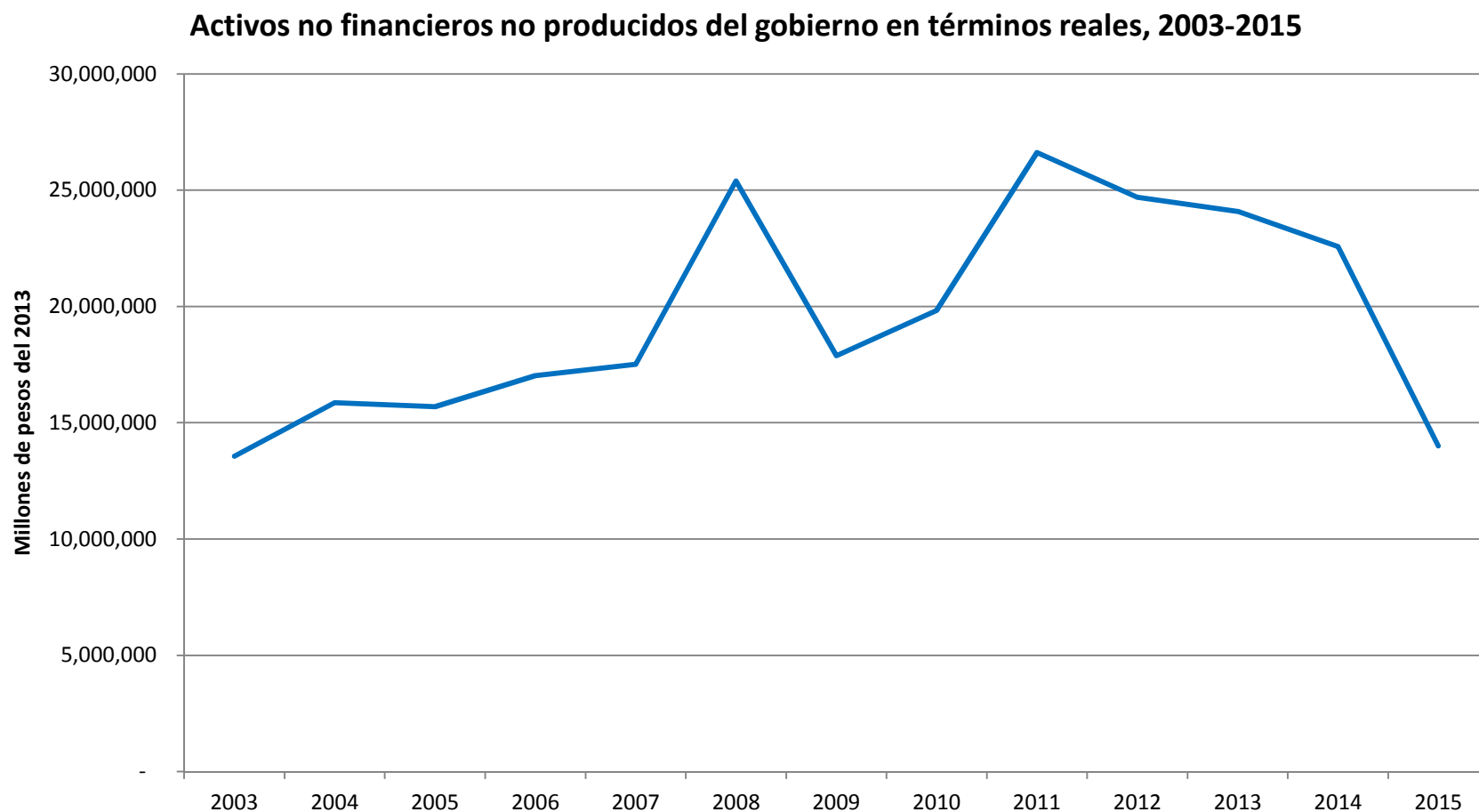


A partir del 2011 la riqueza del gobierno se ha reducido -39% en términos reales, mientras que la riqueza privada tuvo un aumento del mismo monto en el mismo periodo

Riqueza privada y pública, 2003-2015

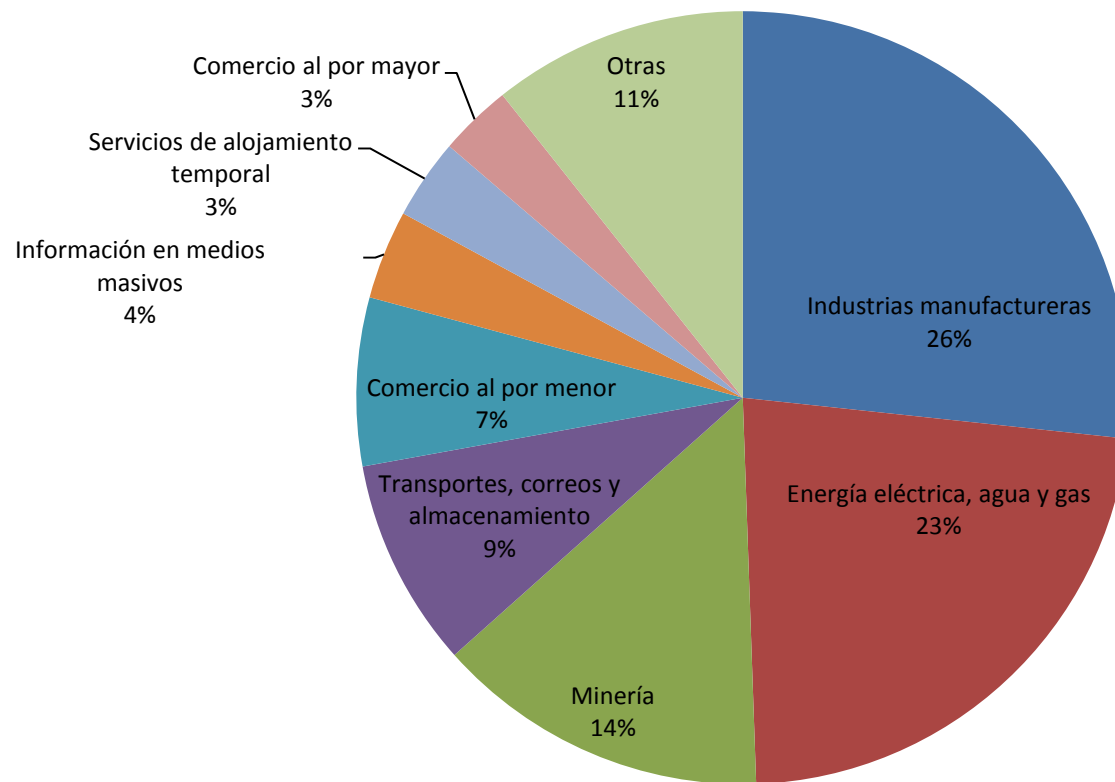


La disminución en la riqueza del gobierno se ha debido, principalmente, a la reducción en los activos físicos no producidos, por la privatización de estos recursos que se ha impulsado en años recientes



De acuerdo al censo económico del 2014, la industria manufacturera sumó el 25% de los activos físicos, la mayor parte maquinaria y equipo (68%)

Distribución de activos físicos de las unidades de producción que tuvieron actividad en el 2013



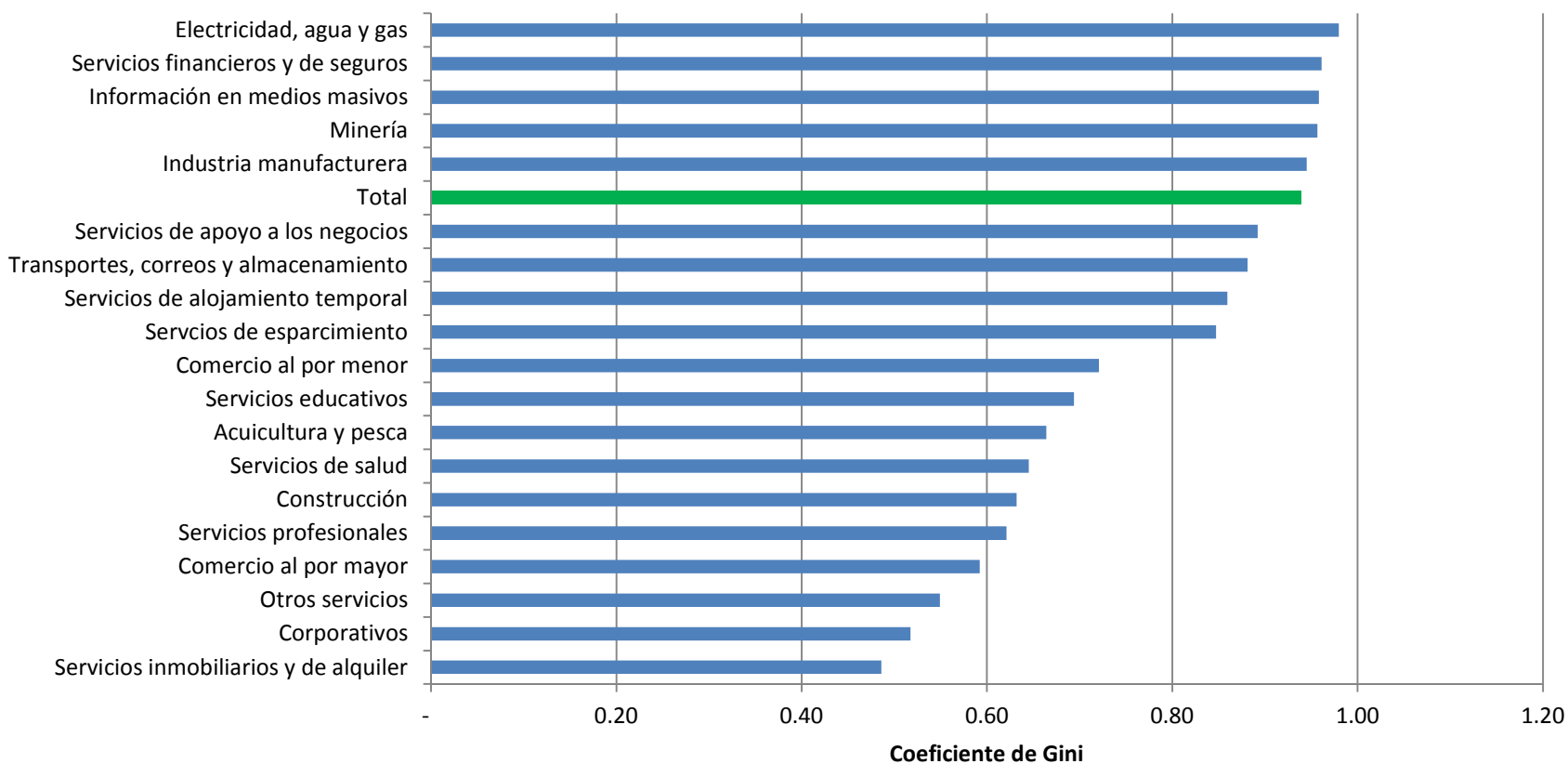
En términos relativos el sector energético tiene el mayor número de activos por unidad de producción: 675 millones por empresa; le sigue la minera, con 371 millones

Características de las unidades de producción del Censo Económico del 2014 (Cifras del 2013)

Sector	Unidades económicas	Activos físicos (millones de pesos)	Promedio de activos físicos	Equipo de cómputo y periféricos (millones de pesos)	Promedio de activos en equipo de cómputo y periféricos
Acuicultura y pesca	20,407	18,501	906,604	67	3,284
Minería	3,032	1,125,855	371,324,133	1,188	391,826
Energía eléctrica, agua y gas	2,721	1,837,798	675,412,560	5,395	1,982,744
Construcción	17,063	85,834	5,030,437	2,991	175,314
Industrias manufactureras	489,530	2,154,258	4,400,666	58,142	118,770
Comercio al por mayor	130,348	244,477	1,875,573	20,354	156,151
Comercio al por menor	1,912,293	567,202	296,608	38,821	20,301
Transportes, correos y almacenamiento	17,989	706,934	39,298,133	7,348	408,483
Información en medios masivos	9,338	301,734	32,312,461	18,059	1,933,966
Servicios financieros y de seguros	23,761	119,705	5,037,879	20,272	853,148
Servicios inmobiliarios y de alquiler	62,815	71,329	1,135,541	1,877	29,886
Servicios profesionales	89,254	50,004	560,246	9,606	107,627
Corporativos	357	84,393	236,395,941	2,899	8,119,812
Servicios de apoyo a los negocios	91,611	104,808	1,144,052	10,104	110,291
Servicios educativos	46,882	77,080	1,644,126	7,172	152,981
Servicios de salud	170,937	75,332	440,698	3,317	19,404
Servicios de esparcimiento	50,392	69,678	1,382,714	1,893	37,575
Servicios de alojamiento temporal	501,448	271,768	541,966	3,142	6,267
Otros servicios	590,567	106,037	179,552	2,297	3,890
Total nacional	4,230,745	8,072,726	1,908,110	214,945	50,806

Hay una fuerte concentración de los activos físicos en la industria eléctrica, de agua y gas, así como en servicios financieros, medios masivos, minería e industria manufacturera

Desigualdad en los activos físicos por rama de actividad, 2013



Poco más de 4 mil empresas con participación extranjera (0.1% del total), tienen el 15% de los activos físicos y generan casi una cuarta parte del valor agregado (23%)

Participación extranjera en las empresas en México, 2013

	Total		Las mil empresas más grandes	
	Número	Porcentaje	Número	Porcentaje
Empresas	4,105,267	100.0%	1,000	100.0%
Sin participación extranjera	4,100,986	99.9%	582	58.2%
Con participación extranjera	4,281	0.1%	418	41.8%
Personal ocupado total	21,576,358	100.0%	3,791,725	100.0%
Sin participación extranjera	18,998,152	88.1%	2,747,504	72.5%
Con participación extranjera	2,578,206	11.9%	1,044,221	27.5%
	Pesos	Porcentaje	Pesos	Porcentaje
Valor agregado censal bruto	5,984,586,391	100.0%	3,866,186,241	100.0%
Sin participación extranjera	4,590,658,057	76.7%	2,800,207,339	72.4%
Con participación extranjera	1,393,928,334	23.3%	1,065,978,902	27.6%
Activos fijos	8,072,726,469	100.0%	5,388,281,261	100.0%
Sin participación extranjera	6,894,902,536	85.4%	4,602,420,541	85.4%
Con participación extranjera	1,177,823,933	14.6%	785,860,720	14.6%

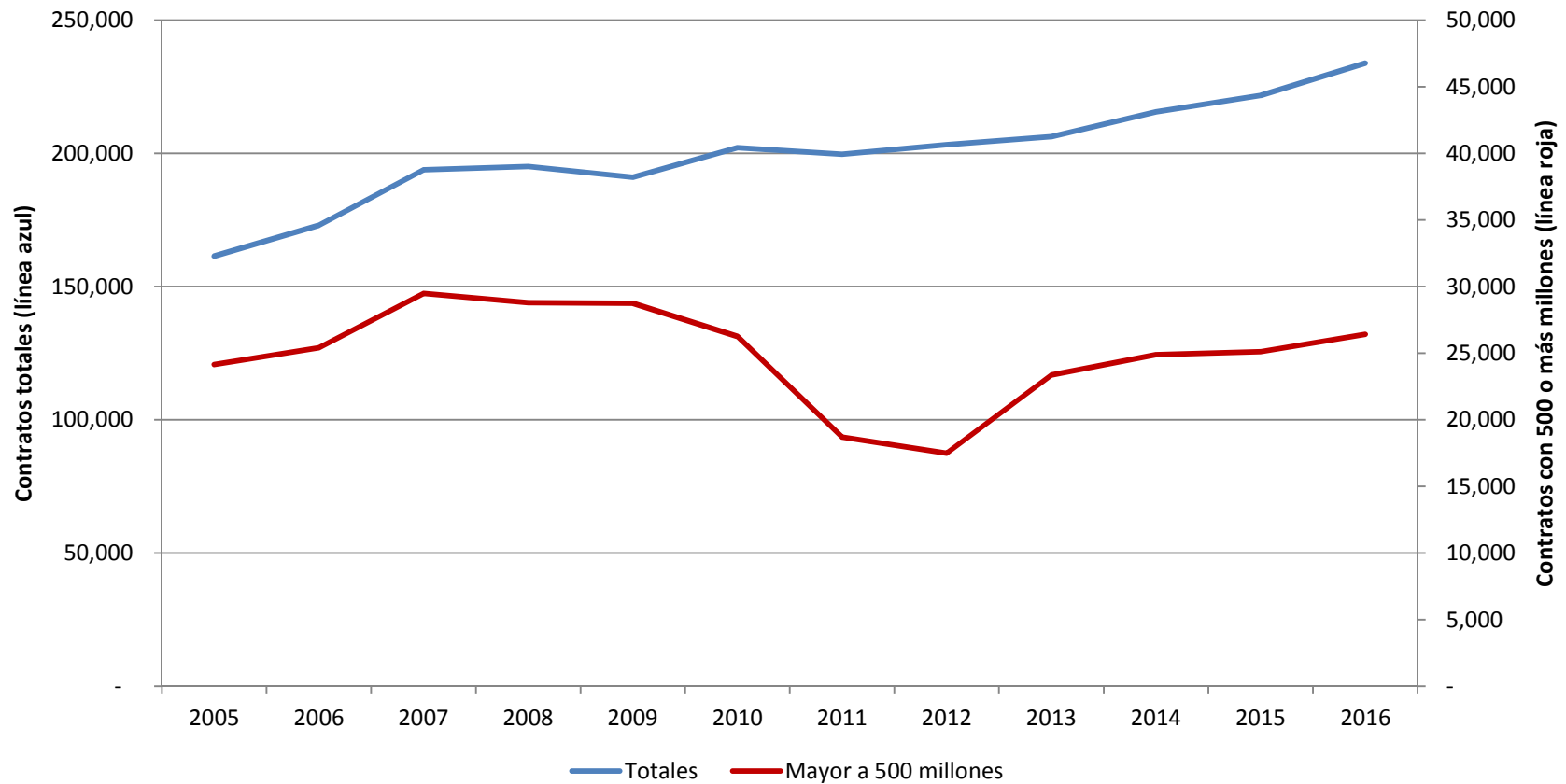
Entre las mil empresas más grandes, 418 tienen participación extranjera y suman el 15% de los activos físicos; en la construcción poseen el 63% de los activos físicos y generan el 27% del valor agregado del sector

Características de las empresas con participación extranjera, que forman parte de las mil más grandes, 2013

Sector	Empresas	Personal ocupado total	Valor agregado censal bruto		Activos fijos	
			Millones de pesos	Porcentaje	Millones de pesos	Porcentaje
Minería	17	15,938	38,612,895	3.9%	56,506,703	5.2%
Energía eléctrica, agua y gas	12	614	11,445,296	5.0%	40,667,559	2.3%
Construcción	3	15,398	6,826,110	26.8%	9,098,526	62.5%
Industrias manufactureras	293	651,680	579,977,595	46.2%	454,452,864	33.5%
Comercio al por mayor	14	52,596	30,429,598	33.4%	17,550,999	27.7%
Comercio al por menor	6	56,829	8,597,323	4.5%	12,361,247	6.7%
Transportes, correos y almacenamiento	14	30,203	16,827,444	20.0%	18,946,582	4.6%
Servicios financieros y de seguros	24	111,330	195,430,145	40.6%	45,105,626	49.6%
Corporativos	12	1,652	115,853,928	51.2%	10,313,996	28.3%
Servicios de apoyo a los negocios	7	57,132	36,127,664	42.1%	58,258,158	93.7%
Servicios de esparcimiento	-	-	-	0.0%	-	0.0%
Servicios de alojamiento temporal	4	25,276	2,933,563	32.9%	12,277,393	40.6%
Total nacional	418	1,044,221	1,065,978,902	27.6%	785,860,720	14.6%

En el 2016 había 234 mil contratos para invertir en bolsa; 11.3% con un monto superior a los 500 millones de pesos

Cuentas de inversión en Casas de Bolsa, 2005-2015



La inversión de los mexicanos en la bolsa, en el 2015, ascendió a 16 billones de pesos: 16.6% de la riqueza total. Hay en el país 23 mil cuentas (0.1% de los hogares) cuya inversión en bolsa representa el 19% de los activos financieros

Contratos de mexicanos (personas físicas y morales), por intervalo de inversión, 2015 y 2016

Rango	2015		2016		2015		2016	
	Contratos	Porcentaje	Contratos	Porcentaje	Millones de pesos	Porcentaje	Millones de pesos	Porcentaje
Hasta 15 millones	168,412	79.9%	178,408	79.6%	168,412	1.1%	178,408	1.1%
15 a 50 millones	5,759	2.7%	6,423	2.9%	187,168	1.2%	208,748	1.2%
50 a 100 millones	3,948	1.9%	4,426	2.0%	296,100	1.9%	331,950	2.0%
100 a 250 millones	4,521	2.1%	5,128	2.3%	791,175	4.9%	897,400	5.3%
250 a 500 millones	4,921	2.3%	5,482	2.4%	1,845,375	11.5%	2,055,750	12.1%
Más de 500 millones	23,118	11.0%	24,156	10.8%	12,714,900	79.5%	13,285,800	78.3%
Total	210,679	100.0%	224,023	100.0%	16,003,130	100.0%	16,958,056	100.0%
Riqueza total					96,683,091			
Activos financieros (activos)					67,458,829			
Activos financieros (pasivos)					70,699,427			
Riqueza total						16.6%		
Activos financieros (activos)						23.7%		
Activos financieros (pasivos)						22.6%		

La inversión de los extranjeros en la bolsa, en el 2015, ascendió a 1.6 billones de pesos: 34% de la riqueza foránea total

Contratos de extranjeros (personas físicas y morales), por intervalo de inversión, 2015 y 2016

Rango	2015		2016		2015		2016	
	Contratos	Porcentaje	Contratos	Porcentaje	Millones de pesos	Porcentaje	Millones de pesos	Porcentaje
Hasta 15 millones	6,946	62.4%	5,222	53.2%	6,946	0.4%	5,222	0.3%
15 a 50 millones	438	3.9%	387	3.9%	14,235	0.9%	12,578	0.7%
50 a 100 millones	319	2.9%	344	3.5%	23,925	1.5%	25,800	1.5%
100 a 250 millones	519	4.7%	598	6.1%	90,825	5.8%	104,650	5.9%
250 a 500 millones	917	8.2%	997	10.2%	343,875	21.8%	373,875	21.2%
Más de 500 millones	1,998	17.9%	2,261	23.1%	1,098,900	69.6%	1,243,550	70.4%
Total	11,137	100.0%	9,809	100.0%	1,578,706	100.0%	1,765,675	100.0%
Riqueza total					4,640,811			
Activos financieros (activos)					19,943,973			
Activos financieros (pasivos)					15,303,162			
Riqueza total						34.0%		
Activos financieros (activos)						7.9%		
Activos financieros (pasivos)						10.3%		

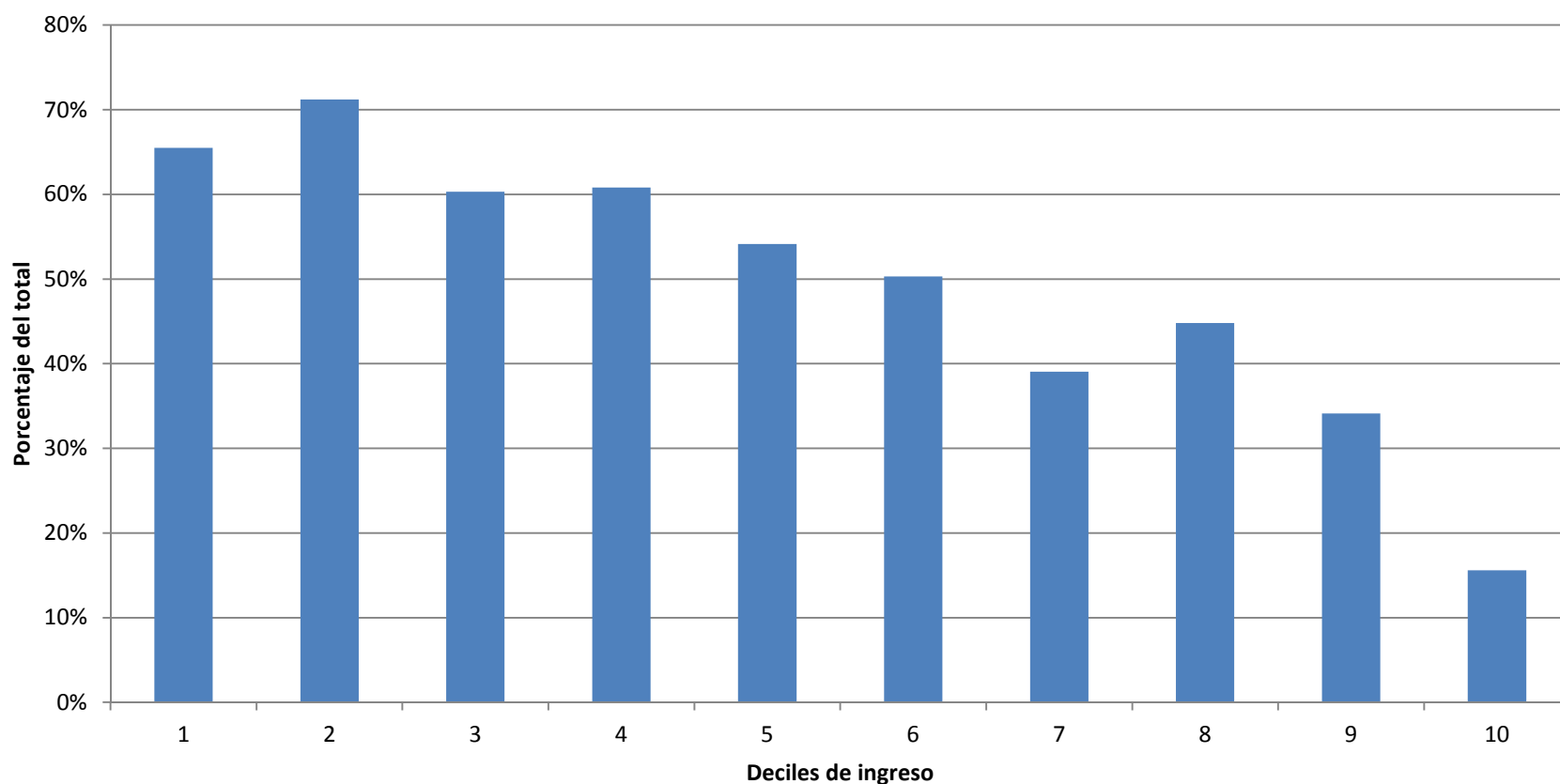
De acuerdo a la Encuesta Nacional de Inclusión Financiera (2015), los activos físicos de los más pobres son su vivienda y su tierra; en el más rico son sus vehículos y la vivienda

Personas con 18 años y más de acuerdo a posesión de activos físicos por decil de ingreso, 2015

Deciles	Tierras y terrenos	Automóviles y camionetas	Vivienda	Locales, bodegas y oficinas	Puestos fijos o semifijos	Otra propiedad
1	11.9%	6.2%	36.6%	0.9%	2.5%	4.8%
2	12.5%	10.7%	33.6%	1.2%	3.6%	6.9%
3	7.5%	13.4%	29.0%	1.4%	4.3%	6.3%
4	5.8%	14.3%	27.7%	1.3%	1.9%	6.0%
5	6.2%	21.1%	30.6%	3.8%	4.3%	4.6%
6	10.3%	24.3%	35.9%	1.4%	3.4%	6.8%
7	7.6%	27.9%	31.2%	0.4%	1.0%	6.3%
8	11.4%	35.5%	37.6%	1.5%	3.1%	7.5%
9	15.6%	48.7%	41.5%	3.1%	2.3%	4.1%
10	17.4%	71.4%	55.1%	3.6%	3.9%	11.5%
Total	10.8%	27.4%	36.0%	1.9%	3.1%	6.5%

De acuerdo a la Encuesta Nacional de Inclusión Financiera del 2015, la mitad de la población adulta no tiene algún tipo de cuenta bancaria; sin excluimos a las cuantas de nómina y transaccionales, la proporción aumenta al 75%

Población de 18 años y más de edad que no tiene cuenta bancaria, 2015



De acuerdo a la Encuesta Nacional de Inclusión Financiera del 2015, la proporción de adultos que tienen cuentas de depósito a plazo o fondos de inversión es muy baja: 1.8% y 0.7%, respectivamente

Población con 18 años y más edad de acuerdo a disponibilidad de cuenta bancaria, 2015

Deciles	Cuenta de ahorro	Cuenta de Cheques	Depósitos a plazo fijo	Fondos de inversión	Otro tipo de cuenta
1	11.9%	0.2%	0.8%	0.1%	16.8%
2	12.5%	0.2%	0.5%	0.0%	9.2%
3	16.1%	0.1%	1.2%	0.0%	4.5%
4	13.4%	0.0%	0.5%	0.0%	3.5%
5	20.0%	1.4%	0.5%	0.0%	1.9%
6	17.6%	0.8%	2.0%	0.5%	2.0%
7	22.1%	0.7%	2.5%	0.0%	0.9%
8	23.5%	1.4%	1.9%	0.7%	0.9%
9	26.9%	3.4%	1.1%	0.2%	0.9%
10	37.0%	10.1%	7.0%	5.3%	1.2%
Total	20.0%	1.8%	1.8%	0.7%	4.2%

De acuerdo a la Ennvih, en el 2002 el 10% de los hogares más ricos concentró el 68.6% de la riqueza total (cifras ajustadas con SCN); en cambio, el 50% más pobre tan sólo tuvo el 3.6%. El coeficiente de Gini llegó en ese año al 0.79

Distribución de la riqueza por hogares, ajustada con el Sistema de Cuentas Nacionales, de la Encuesta Nacional sobre Niveles de Vida de los Hogares (Ennvih), 2002

Deciles	Familias	Activos totales		Promedio por familia
		Millones de pesos	Porcentaje	
1	2,384,941	1,312	0.0%	550
2	2,385,630	14,104	0.2%	5,912
3	2,384,126	38,523	0.5%	16,158
4	2,385,230	84,277	1.0%	35,333
5	2,390,559	160,002	1.9%	66,931
6	2,380,923	268,049	3.2%	112,582
7	2,384,990	413,589	4.9%	173,413
8	2,383,418	621,971	7.4%	260,957
9	2,384,841	1,029,237	12.3%	431,575
10	2,386,155	5,750,919	68.6%	2,410,119
Total	23,850,813	8,381,983	100.0%	351,434
Gini		0.7934		
Theil		1.8535		

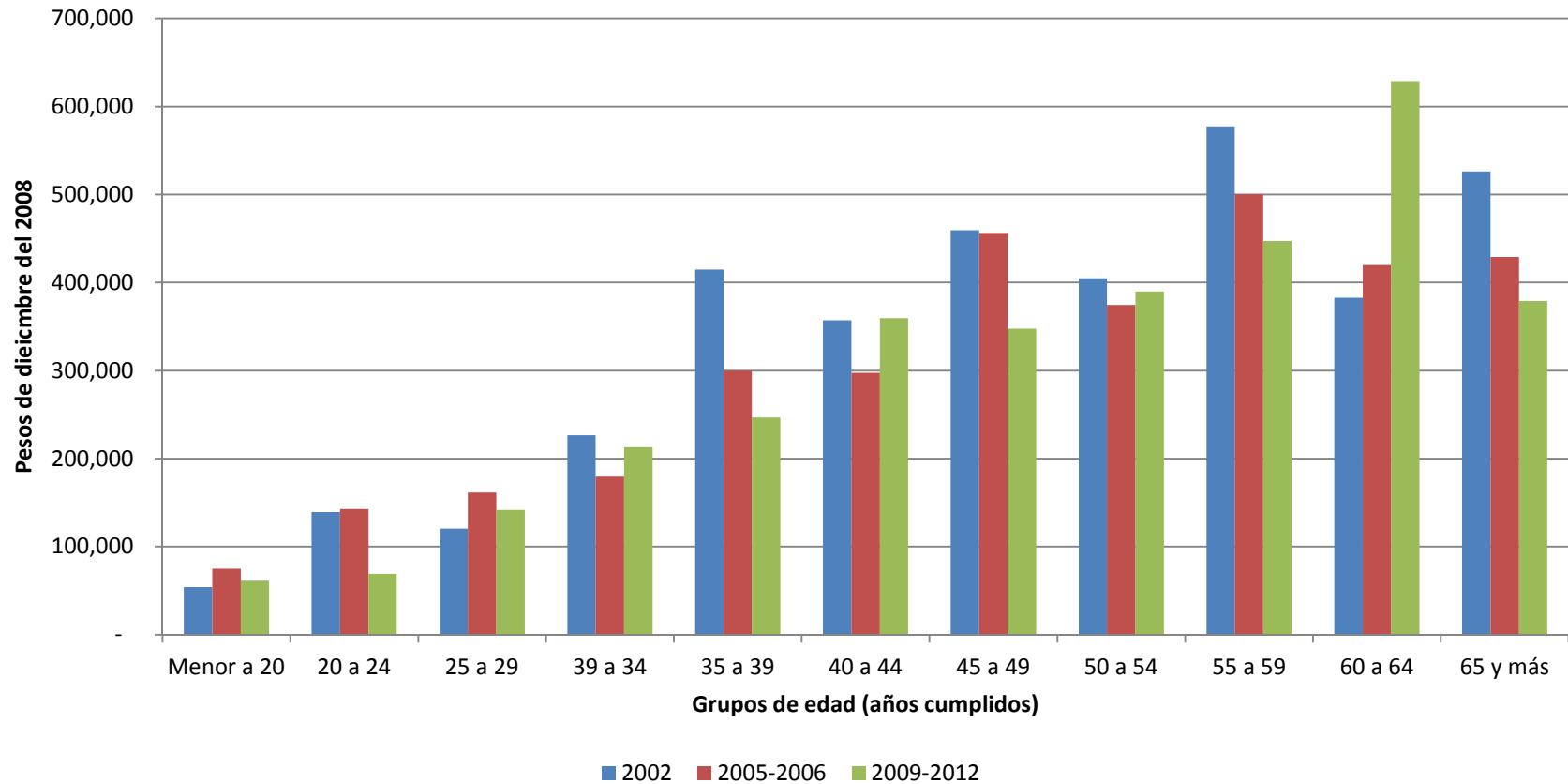
De acuerdo a la Ennvih, en el 2002 el 5% de los hogares más ricos concentró el 58% de la riqueza total (cifras ajustadas con SCN), y el 1% más de un tercio

Distribución de la riqueza por hogares, ajustada con el Sistema de Cuentas Nacionales, de la Encuesta Nacional sobre Niveles de Vida de los Hogares (Ennvih),

Deciles	Familias	Activos totales		Promedio por familia
		Millones de pesos	Porcentaje	
De acuerdo a la base				
5%	1,192,603	4,847,334	57.8%	4,064,500
2%	468,603	3,813,235	45.5%	8,137,453
1%	240,919	3,141,751	37.5%	13,040,695
Ajuste con Pareto				
5%	1,192,541	4,877,922	58.2%	4,090,361
2%	477,016	3,923,862	46.8%	8,225,846
1%	238,508	3,328,215	39.7%	13,954,303
0.1%	23,851	1,926,129	23.0%	80,757,387
0.01%	2,385	1,114,704	13.3%	467,365,197

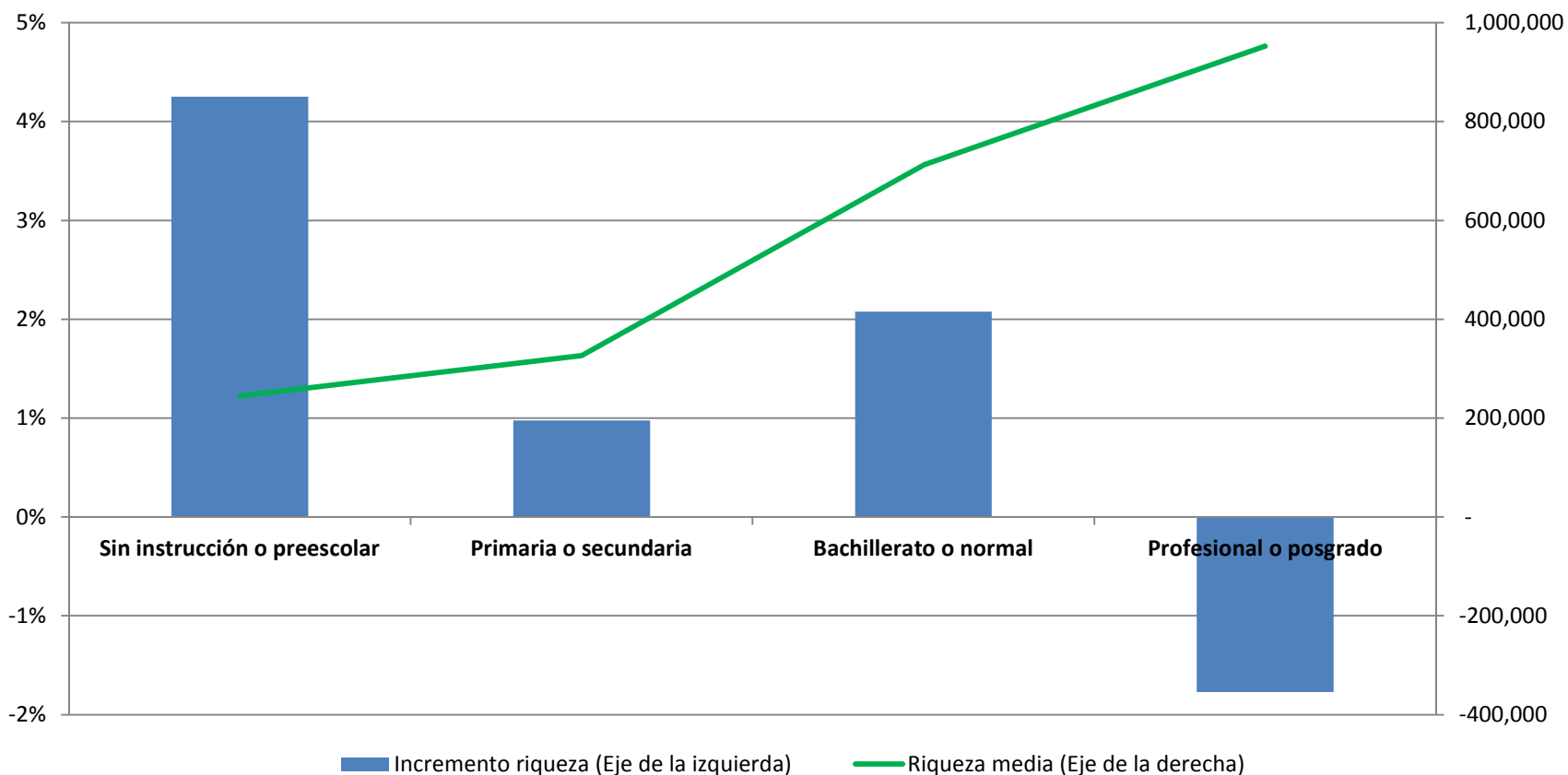
La riqueza aumenta conforme crece la edad del jefe de familia. Los principales activos de los matrimonios jóvenes son las casas, vehículos y aparatos electrónicos; a medida que crece la edad tiene un mayor peso los ahorros y los bienes de capital

Riqueza promedio por grupo de edad (Ennvih), 2002-2009



La riqueza media aumenta conforme aumenta la escolaridad; sin embargo, los hogares con mayor incremento en sus activos físicos y financieros entre 2002 y 2009 fueron aquellos cuyos jefes de familia no tuvieron ningún tipo de instrucción educativa

Riqueza por grupo de edad (Ennvih), 2002-2009



De acuerdo a las instituciones financieras Capgemini, Kinght Frank y Credit Suisse, el número de personas ricas en México, con un millón o más en riqueza, en el año 2015 se ubicaba entre 122-180 mil personas

Individuos muy ricos de acuerdo a los bancos patrimoniales, 2011-2017

Año	Ricos (HNW) 1 millón o más	Muy ricos (UHNW)			
		30 millones o más	50 millones o más	100 y más	1,000 millones o más
Capgemini					
2013	130,000				
2014	125,000				
Knighth Frank					
2005	128,800	1,729		191	12
2014	202,200	2,714		300	19
2015	188,000	2,524		279	18
2025	297,000	3,988		441	28
Credit Suisse					
2011	174,693		650	241	9
2012	140,869		598	227	9
2013	186,007		804	306	12
2014	186,007		804	306	12
2015	122,136		697	279	13
2016	98,975		647	266	14
2017	83,886		283	103	4

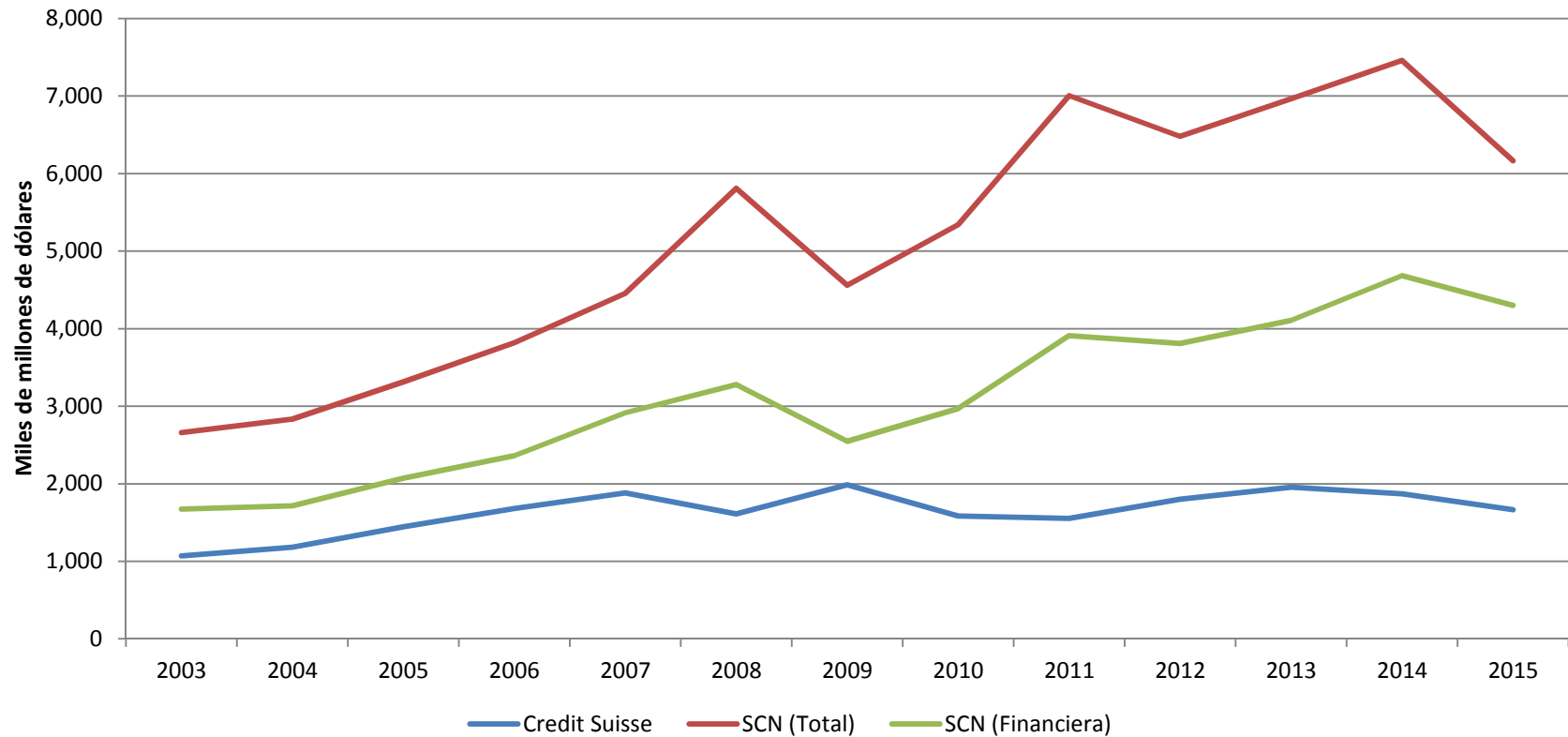
Credit Suisse modificó a partir del 2016 la metodología para México, estima ahora un poco menos riqueza para el país: 1.8 mil millones de dólares para el 2017

Riqueza en México de acuerdo al Credit Suisse, 2003-2017



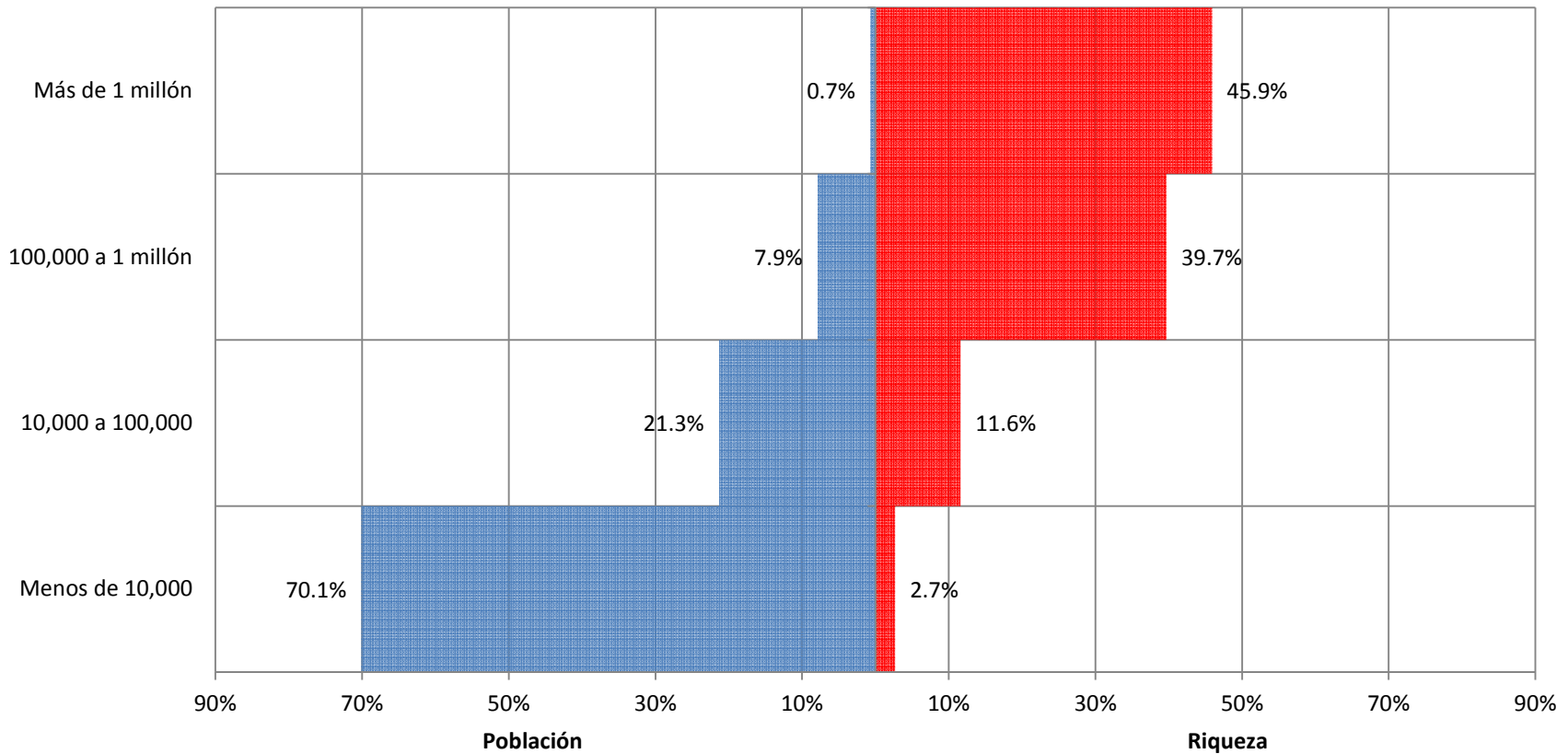
El efecto combinado de cambio en ambas fuentes ha provocado que ahora la diferencia sea positiva y creciente: en el 2017 el monto de Credit Suisse representó el 27% la riqueza total y el 39% de los activos financieros

Comparación entre la riqueza de Credit Suisse y la reportada en el Sistema de Cuentas Nacionales de México, 2003-2015



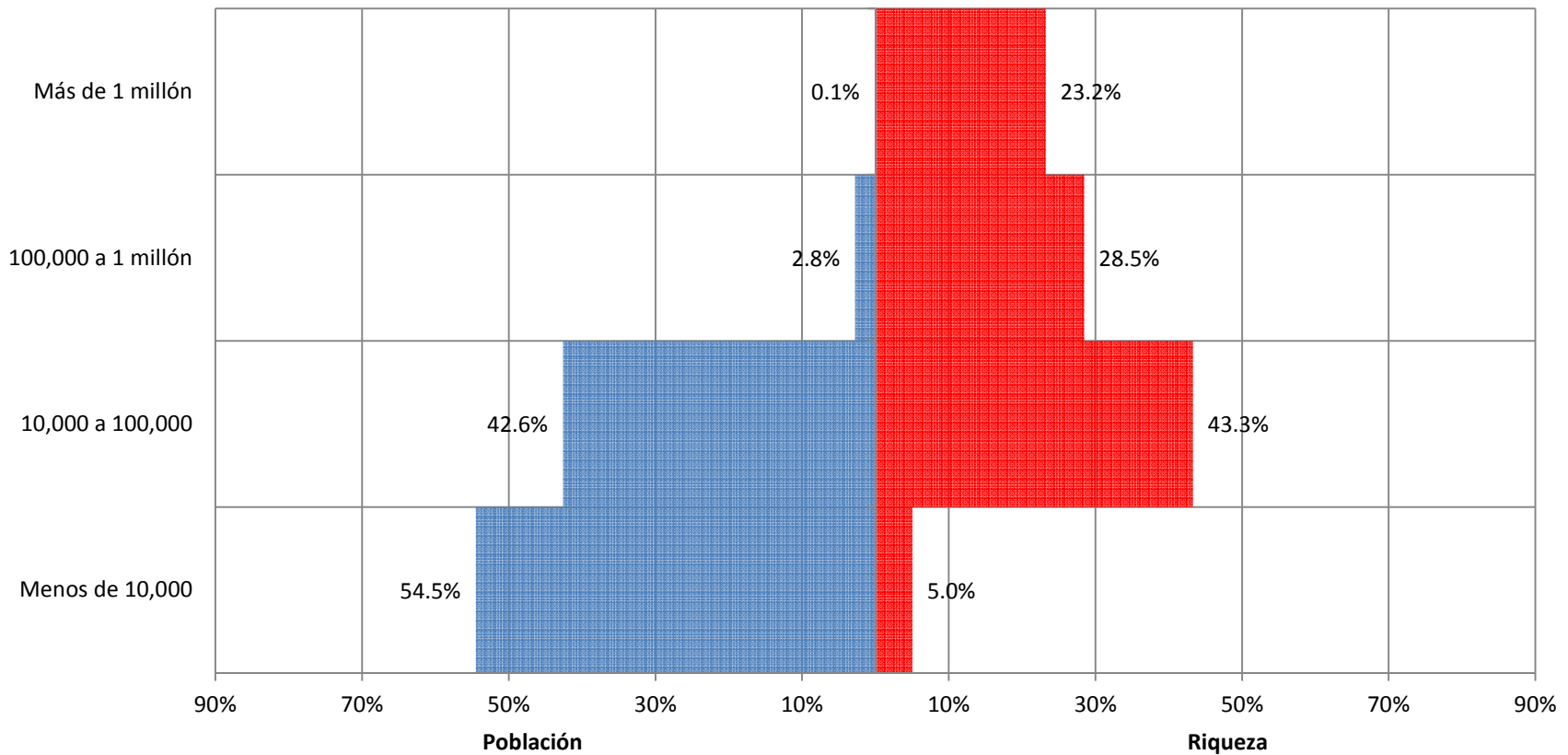
De acuerdo a Credit Suisse, la riqueza en el mundo está muy mal distribuida: el 0.7% de los adultos (36 millones de personas) concentraron casi la mitad (46%) de los activos físicos y financieros del mundo en el 2017

Distribución de la riqueza en el mundo (Credit Suisse), 2017



En México, de acuerdo al Credit Suisse, el 0.1% de los adultos (84 mil personas) concentró el 23% de la riqueza en el 2017 (Gini 0.732)

Distribución de la riqueza en México (Credit Suisse), 2017



En el 2017 México ocupó el lugar número 19 en la lista de Credit Suisse de los países con mayor número de individuos ricos

Países con mayor número de ricos y con mayor crecimiento en la riqueza, 2017

Rango	País de acuerdo al número de ricos	Con más de 100 mil dólares en riqueza	Con más de 1 millón de dólares en riqueza	Rango	País de acuerdo al número de ricos	Con más de 100 mil dólares en riqueza	Con más de 1 millón de dólares en riqueza
1	Estados Unidos	96,568	15,356	16	India	4,403	245
2	Japón	59,374	2,693	17	Austria	2,882	250
3	China	30,668	1,953	18	Brazil	2,874	164
4	Italia	27,551	1,288	19	México	2,398	84
5	Francia	26,225	1,949	20	Grecia	2,381	88
6	Reino Unido	25,536	2,189	21	Singapur	2,338	152
7	Alemania	24,732	1,959	22	Suecia	2,305	335
8	Corea del Sur	16,168	686	23	Noruega	2,207	201
9	Canadá	13,753	1,078	24	Israel	2,072	120
10	Australia	12,322	1,160	25	Dinamarca	2,070	211
11	España	12,299	428	26	Nueva Zelanda	1,971	201
12	Taiwan	8,258	381	27	Indonesia	1,919	111
13	Holanda	6,418	335	28	Rusia	1,635	132
14	Bélgica	5,518	340	29	Portugal	1,612	68
15	Suiza	4,871	594	30	Irlanda	1,579	125

México figura entre los países con mayor incremento en la riqueza en el mundo: décimo lugar con 11%

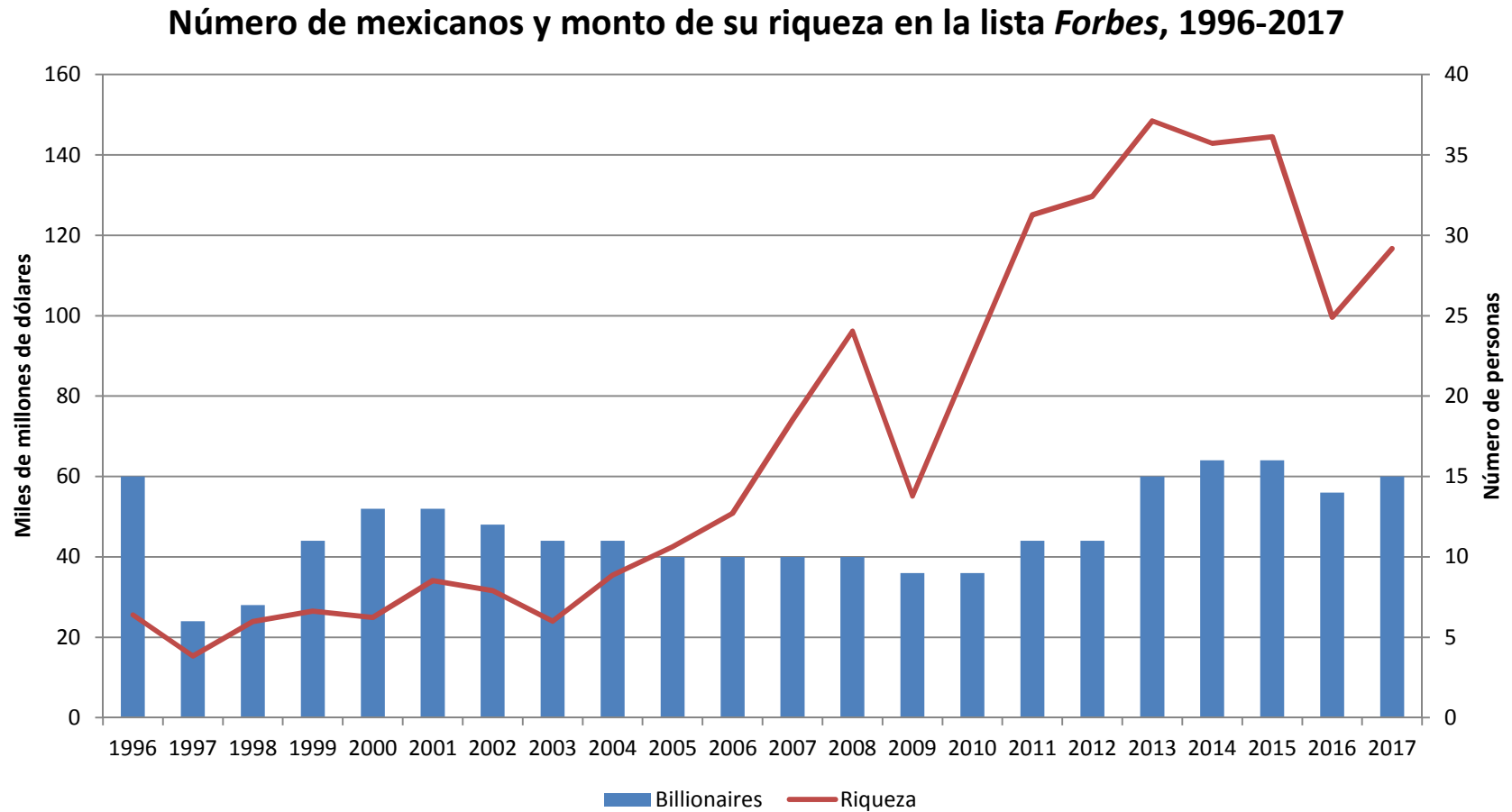
Países con mayor crecimiento en la riqueza, 2017

Rango	Países con mayor incremento en la riqueza	Incremento porcentual en el 2017
1	Polonia	18%
2	Israel	16%
3	Sudáfrica	15%
4	Nueva Zelanda	13%
5	Suecia	13%
6	Taiwan	12%
7	Rusia	12%
8	República Checa	11%
9	Australia	11%
10	México	11%
11	Estados Unidos	10%
12	Argentina	10%
13	India	10%
14	Finlandia	9%
15	Dinamarca	9%

Riqueza por decil en México, de acuerdo al Credit Suisse, 2017

Deciles	México	Mundial
1	0.2	0.4
2	0.1	0.1
3	0.8	0.1
4	1.9	0.3
5	3.2	0.5
6	4.6	0.8
7	6.2	1.4
8	9.0	2.5
9	14.6	7.0
10	59.9	87.8
Total	100.0	100.0
5% más rico	47.9	76.4
1% más rico	28.4	50.1
Gini	0.7320	0.9160

El monto de la riqueza de los mexicanos, enumerados en la revista *Forbes*, se multiplicó 4.6 veces entre 1996 y el 2017



En la lista de la revista Forbes México ocupó en el 2017 el lugar 14° con quince “billionaires” que concentraron 116.7 mil millones de dólares, el 1.5% del total de la lista Forbes. Corea del Sur tiene más “billionaries”, pero su monto es mucho menor

Personas en la lista *Forbes* y monto de su riqueza por países, 2017

Rango	País	Número de "billionaires"	Riqueza		Rango	País	Número de "billionaires"	Riqueza	
			Miles de millones de dólares	Porcentaje				Miles de millones de dólares	Porcentaje
1	Estados Unidos	565	2,754.3	35.9%	16	Suiza	36	107.4	1.4%
2	China	319	808.6	10.5%	17	Corea del Sur	38	92.7	1.2%
3	Alemania	114	467.8	6.1%	18	Australia	33	91.0	1.2%
4	Rusia	96	386.3	5.0%	19	Taiwan	31	75.2	1.0%
5	India	101	325.5	4.2%	20	Tailandia	20	63.2	0.8%
6	Hong Kong	67	271.1	3.5%	21	Singapur	21	59.4	0.8%
7	Francia	38	245.1	3.2%	22	Israel	18	54.1	0.7%
8	Brasil	43	172.1	2.2%	23	Indonesia	20	53.1	0.7%
9	Reino Unido	54	162.5	2.1%	24	Turquía	29	48.5	0.6%
10	Italia	42	151.9	2.0%	25	Filipinas	14	45.8	0.6%
11	Canadá	39	133.8	1.7%	26	Malasia	12	45.7	0.6%
12	España	25	124.7	1.6%	27	Arabia Saudita	10	42.1	0.5%
13	Suecia	31	117.5	1.5%	28	Chile	12	41.4	0.5%
14	México	15	116.7	1.5%	29	Dinamarca	6	38.6	0.5%
15	Japón	33	114.5	1.5%	30	Irlanda	8	34.2	0.4%

Nota: Se muestra a los 30 países con mayor monto de riqueza, misma que representa el 95% de la lista Forbes.

¡Gracias!

mdelcasti@itam.mx
@DelCastilloMDG

Dr. Miguel del Castillo Negrete Rovira