

# Desigualdad Extrema en México:

CONCENTRACIÓN DEL PODER ECONÓMICO Y  
POLÍTICO



# I. La magnitud de la desigualdad en México





*Desigualdad en México en  
perspectiva comparada*

# ¿Qué tan desigual es la distribución del ingreso en México?

**Hay tres factores por los que se dificulta contestar a esta pregunta**

1. Los datos no son necesariamente comparables
2. Las encuestas de los hogares en las que se basan las mediciones se realizan con distinta periodicidad entre países
3. Se realizan pocos esfuerzos para la recopilación sistemática de indicadores de desigualdad comparables



¿Qué tan desigual  
es la distribución del  
ingreso en México?

*Standardized  
World Income  
Inequality  
Database*

*2008 - 2012*

- ▶ Coeficiente de  $GINI_{MX} = 0.441$   
Coeficiente de  $GINI_{RM} = 0.373$
- ▶ Ranking mundial en nivel de desigualdad  
México se encuentra en el lugar 87 de 113
- ▶ 76% de los países de esta muestra  
presentan menor desigualdad de ingreso  
en comparación con México

*World  
Development  
Indicators  
[Banco  
Mundial]*

*2000 - 2015*

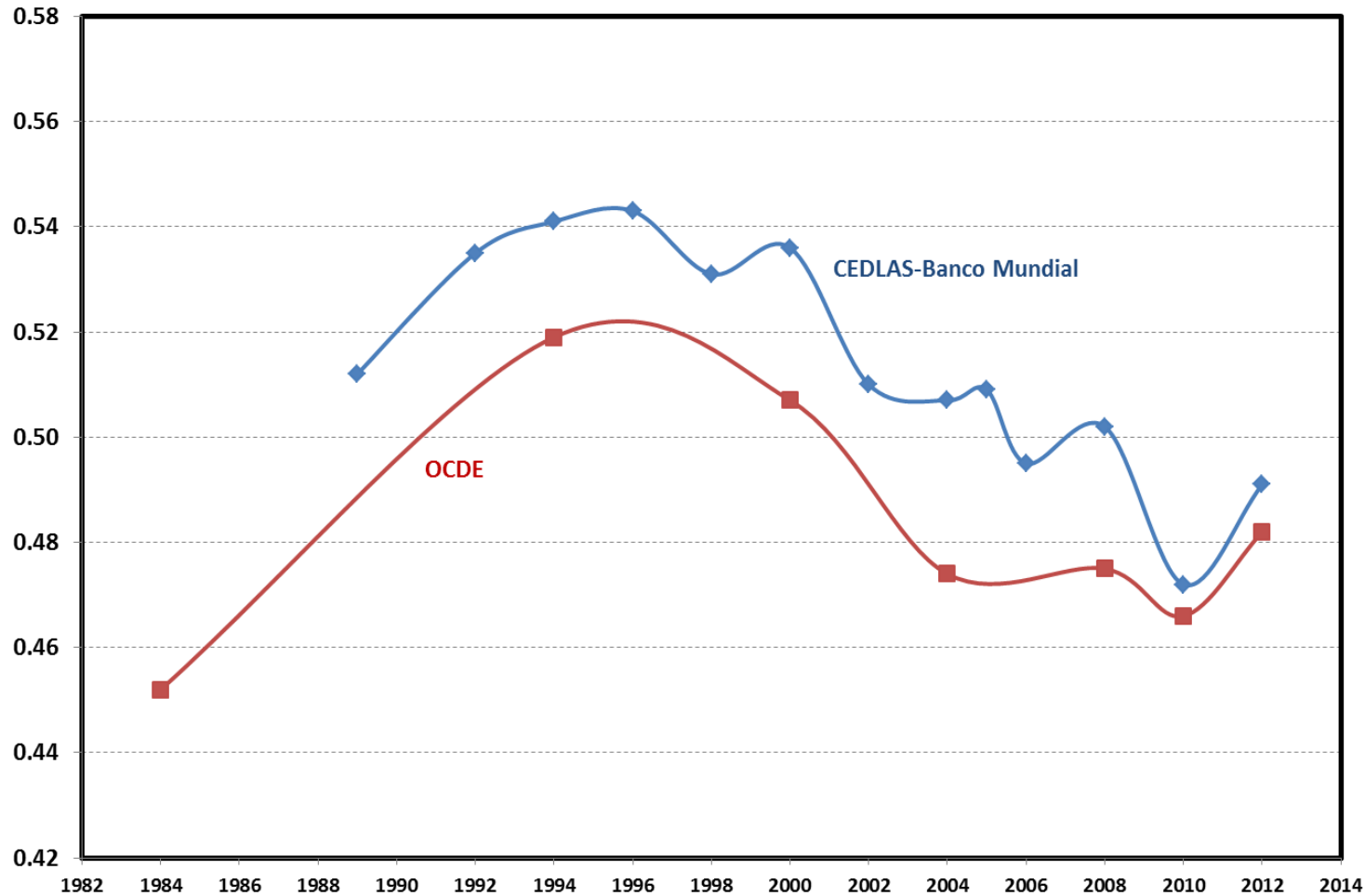
- ▶ Coeficiente de  $GINI_{MX} = 0.483$   
Coeficiente de  $GINI_{RM} = 0.404$
- ▶ Ranking mundial en nivel de desigualdad  
México se encuentra en el lugar 107 de 132
- ▶ 80% de los países de esta muestra  
presentan menor desigualdad de ingreso  
en comparación con México

**En ambos casos, México está dentro del 25%  
de los países con mayores niveles de  
desigualdad en el mundo.**



# *Evolución de la desigualdad en México*

## Evolución de la Desigualdad en México (Coeficiente de Gini)



### RESULTADOS:

- ▶ Disminución significativa de la desigualdad del ingreso en México entre mediados de los 90 y 2010.
- ▶ En 2010, la magnitud de la desigualdad en México es ligeramente mayor de lo que era a principios de los ochenta.





La reciente reducción de la desigualdad en México se ha atribuido a tres factores principales:

1. A las remesas que reciben los hogares mexicanos de bajos ingresos (principalmente en zonas rurales)
2. A la mejor focalización de algunos programas sociales (en particular Prospera, antes Progresas u Oportunidades)
3. A una menor desigualdad en los ingresos salariales

# Fuentes de información sobre el ingreso y sus implicaciones

- ▶ En el caso de México, existe una carencia de información oficial al respecto. Por ello se utilizan diferentes fuentes para estimar la desigualdad de ingresos.
- ▶ Una de ellas es la **Encuesta Nacional de Ingresos y Gastos de los Hogares (ENIGH)**, pero existen algunos inconvenientes como que no capturan correctamente el ingreso de las personas en la parte más alta de la distribución.
- ▶ Otro problema reside en que la tendencia decreciente de la desigualdad es incompatible con aspectos de la economía mexicana. Esto es el crecimiento del ingreso per cápita y estancamiento de las tasas de pobreza en el país.

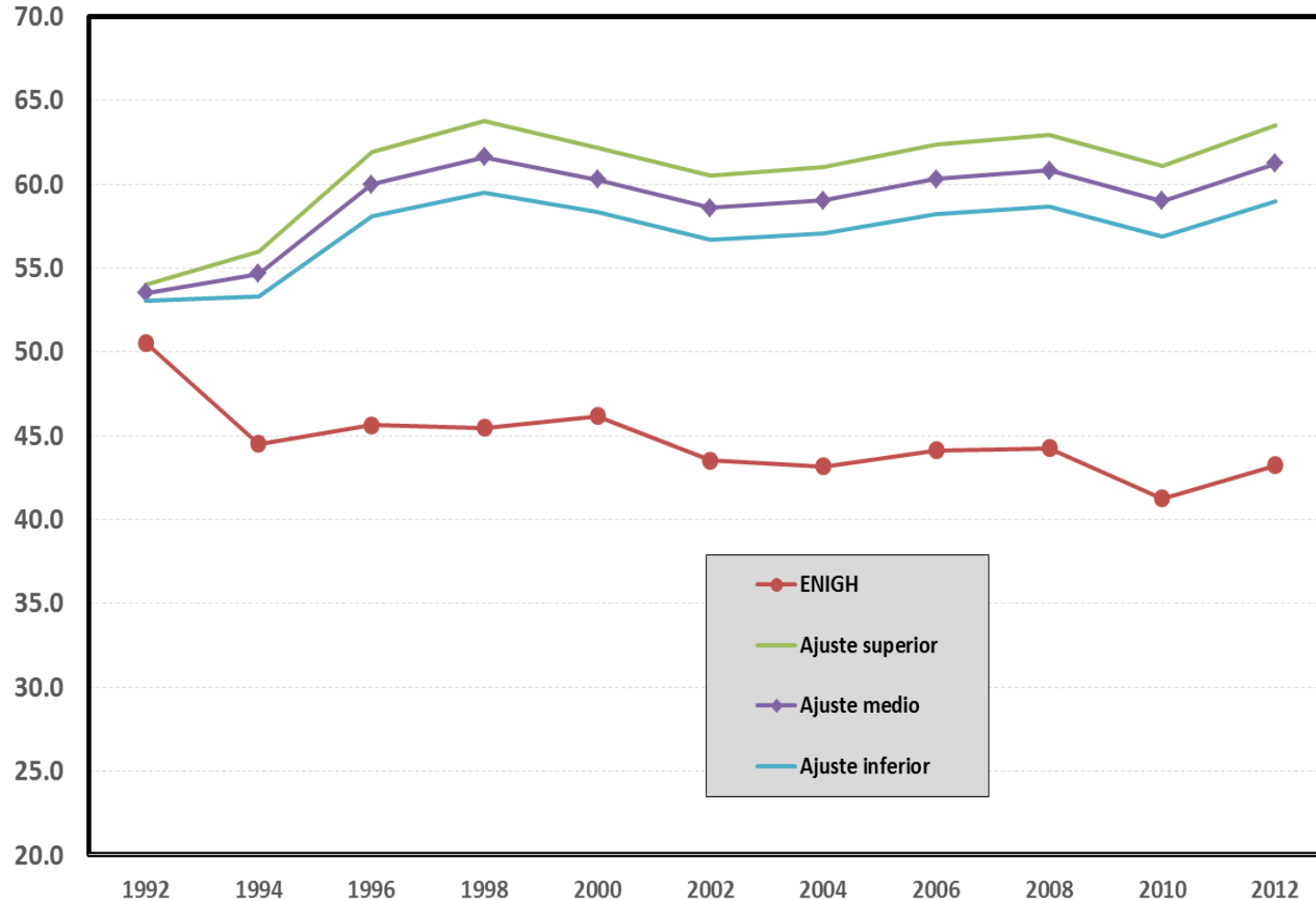




*El verdadero tamaño y evolución  
del decil superior del ingreso en  
México*

## Ingreso Correspondiente al Decil más alto: ENIGH vs. Datos Ajustados, 1992-2012

(porcentaje del ingreso nacional)



Al incorporar los datos fiscales a los obtenidos por las encuestas de hogares, se genera un estimador más adecuado para medir el ingreso del decil más alto.

En particular, se utilizaron como referencia a países como Chile, Colombia y Uruguay; a partir de esta información se generan ajustes y se aplican a los datos para México.

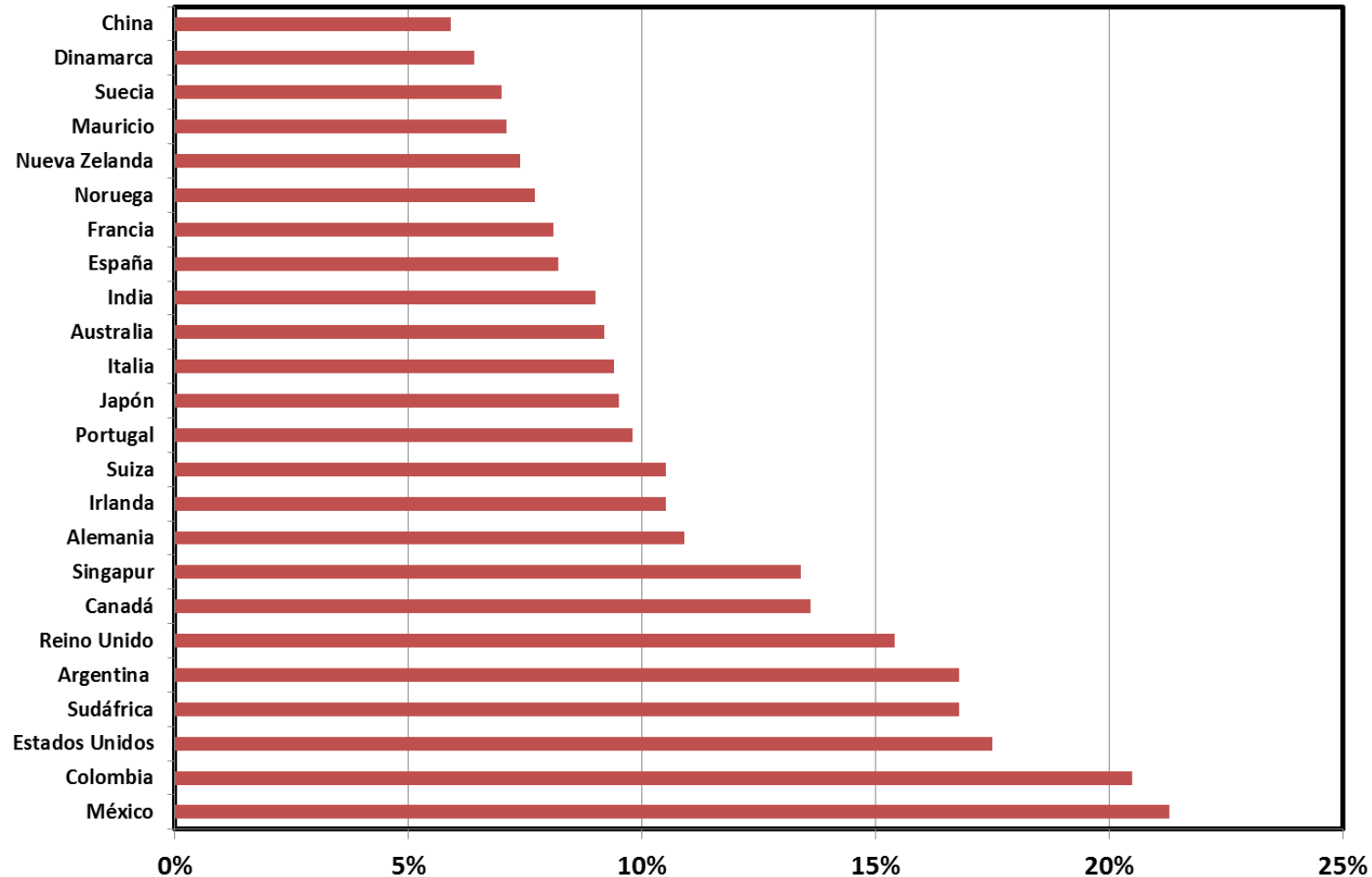
## Resultados:

- El porcentaje del ingreso que corresponde al decil superior es alrededor de 60% *versus* una participación sin ajustar cercana al 45%.
- La tendencia que presentan los datos ajustados es contraria a la que se obtiene con los datos originales.
- En los datos originales la participación del ingreso del decil más alto cae en 7.3 puntos porcentuales entre 1992 y 2012, con el ajuste medio el aumento en dicho porcentaje, en el mismo periodo, es de 7.7 puntos porcentuales (5.9 en el caso del ajuste inferior y 9.5 con el superior).



# El 1% de mayores ingresos

**Participación del 1% de mayores ingresos en el ingreso total**  
(años diversos, para México estimaciones para 2012)



## Resultados:

Las cifras revelan que México es ese país de la muestra en donde al 1% más rico le corresponde un mayor porcentaje del ingreso total (21%). En otros países, este porcentaje fluctúa en un promedio cercano al 10%.



# *La distribución de la riqueza en México*

## WealthInsight (2013)

## Global Wealth Report (2014)

- En 2012, había en México 145,000 individuos con una riqueza neta superior a un millón de dólares.
- En conjunto, sus riquezas ascendían a un total de \$736 mil millones de dólares y representaban menos del 1% de la población total.
- Concentraban en ese año alrededor del 43% de la riqueza total del país (el promedio para otros países es del 29%).
- El número de millonarios en México creció un 32% entre 2007 y 2012, mientras que a nivel mundial este se redujo en 0.3%

- ▶ El 10% más rico de México concentra el 64.4% del total de la riqueza del país.



## II. El círculo vicioso de la desigualdad y la captura económica y política



*El ascenso de los multimillonarios  
mexicanos*

# Multimillonarios mexicanos en Forbes

- ▶ De 1996 a 2005, primera década de la publicación, aparecieron en promedio fue de once mexicanos por año.
- ▶ En 2014, figuraron 16 mexicanos en la lista (apenas uno más que hace casi dos décadas)
- ▶ La magnitud de la riqueza de nuestros multimillonarios si ha cambiado. Mientras que en 1996 las fortunas de esos 15 equivalían a \$25,600 millones de dólares, las de los 16 mexicanos más ricos en 2014 equivale a \$142,900 millones de dólares.
- ▶ Lo anterior implica que entre 1996 y 2014 la fortuna promedio de cada miembro pasó de \$1,700 a \$8,900 millones de dólares.

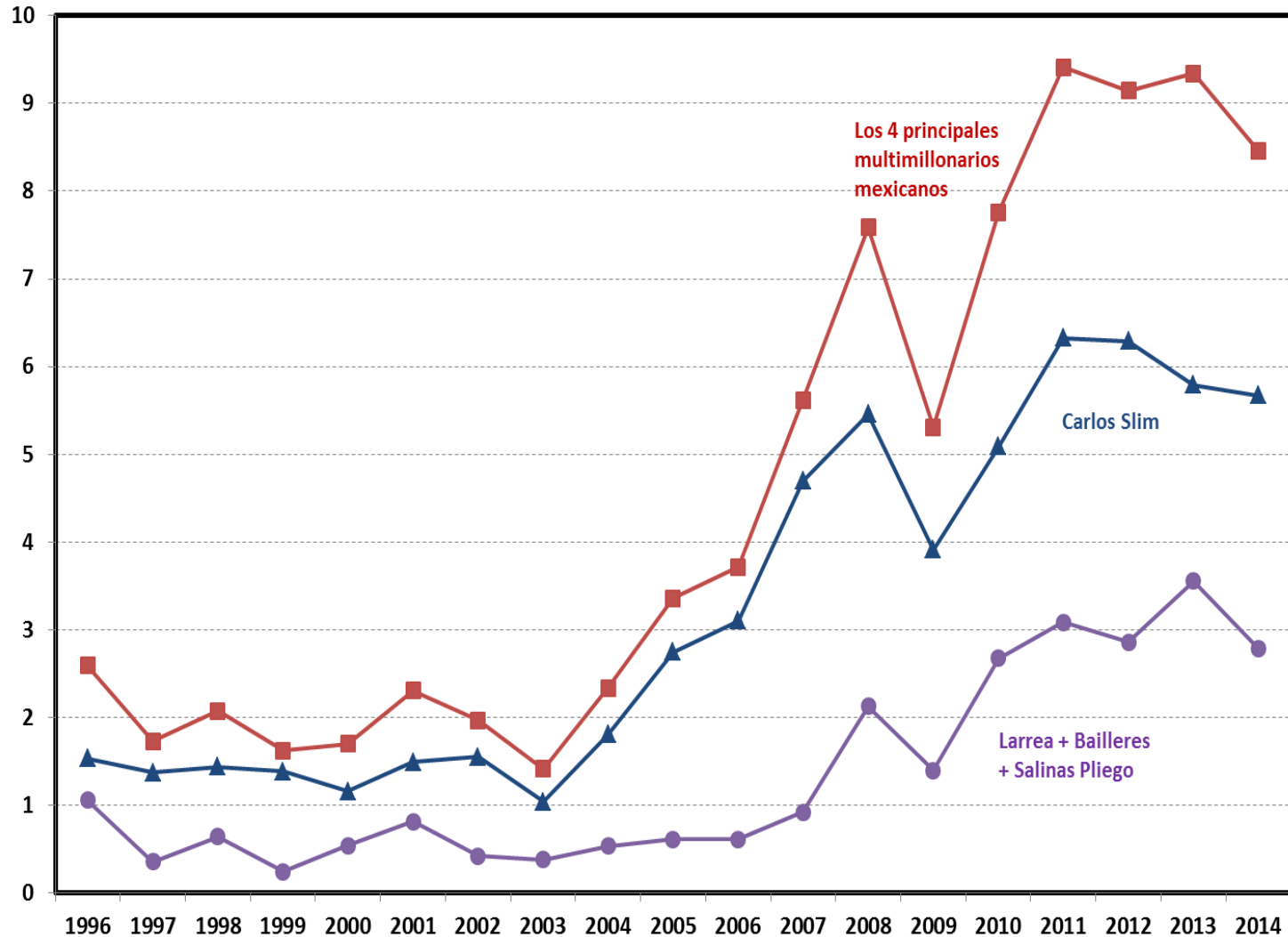
vs.

La tasa de crecimiento del PIB per cápita entre 1996 y 2014 ha sido en promedio anual del 1%; 26% en el periodo.

Crecimiento mucho menor al que han tenido las fortunas de los multimillonarios mexicanos,



## Riqueza de los 4 principales multimillonarios mexicanos como porcentaje del PIB

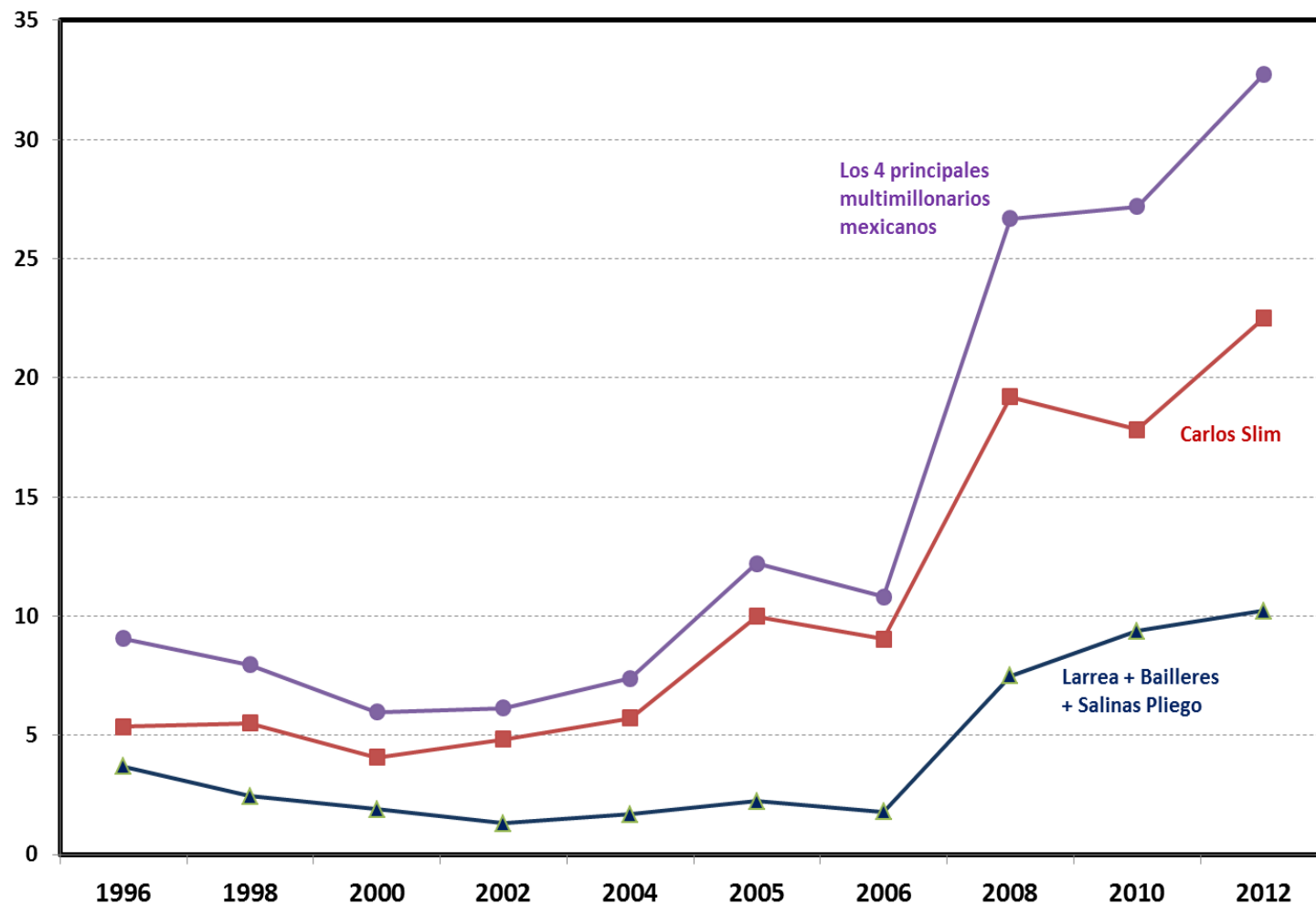


### Resultados:

- En 2002 la riqueza de estos 4 millonarios representaba el 2% del PIB mexicano. En el lapso 2011-2014 alcanzó un promedio de 9%.
- La fortuna de Carlos Slim pasó del 1% a casi 6% en ese mismo periodo.
- Para los tres restantes de medio punto porcentual del PIB para 2003, pasaron a casi un 3% en el periodo 2011-2014.

Rendimiento real de la riqueza de los 4 principales multimillonarios mexicanos como porcentaje del ingreso anual del 20% de los hogares más pobres en México.

**Rendimiento Real de la Riqueza de los 4 principales multimillonarios mexicanos como porcentaje del ingreso del 20% de la población más pobre**



### Resultados:

- ▶ En la actualidad, el rendimiento real de la riqueza de 4 mexicanos es alrededor de un tercio del ingreso acumulado por casi 20 millones de mexicanos. En 2004 representaba el 8% y en 2012 el 33%.
- ▶ Este indicador permite mostrar la evolución del ingreso de los multimillonarios frente al ingreso de grupos específicos de la población.

# ¿Qué es lo que tienen en común estas 4 personas?

Todas derivan una parte significativa de su fortuna de sectores privatizados, concesionados y/o regulados por el sector público

Carlos Slim

Tomó el control de Telmex, empresa mexicana de telefonía fija privatizada allá por 1990.  
Paso preliminar para la expansión hacia América Móvil.

Germán Larrea y Alberto Bailleres

Son dueños de empresas mineras que explotan concesiones otorgadas por el Estado mexicano.  
Beneficiados por el reciente *boom* en el precio de los *commodities*.

Ricardo Salinas Pliego

Obtuvo el control de una cadena nacional de televisión al adquirir a la televisora pública Imevisión.  
Ha sido dueño o socio de Iusacell además de ser dueño de Banco Azteca.



# Sectores privilegiados

- ▶ La falta de competencia económica y un débil marco regulatorio constituyen el escenario ideal para el abuso por parte de empresas con un cierto poder monopólico u oligopólico.
- ▶ **Caso Slim → Telmex**
  - ▶ Entre 2005 – 2009 hubo una pérdida de bienestar para los mexicanos superior a los 129 millones de dólares (1.8% del PIB por año)
  - ▶ Desarrollo pobre de la infraestructura de telecomunicaciones en México resultado de dos fenómenos:
    - a) falta de competencia
    - b) alta concentración del mercado
  - ▶ Sistema legal abiertamente disfuncional

La debilidad de las instituciones mexicanas contribuyó a la agudización de la desigualdad imperante en el país

## ► **Caso del sector minero**

Producción minera basada en la explotación de minas otorgadas bajo concesión por el gobierno mexicano.

- La extracción de oro en México en el periodo 2000-2010 fue equivalente a más del doble de toda la extracción realizada a lo largo de los 300 años de la época virreinal en México.
- *Boom* de los precios de los minerales
- Privilegios fiscales

Los recursos naturales de la nación entera han beneficiado sólo a unos cuantos

*Una política fiscal favorable para  
los de mayores ingresos*

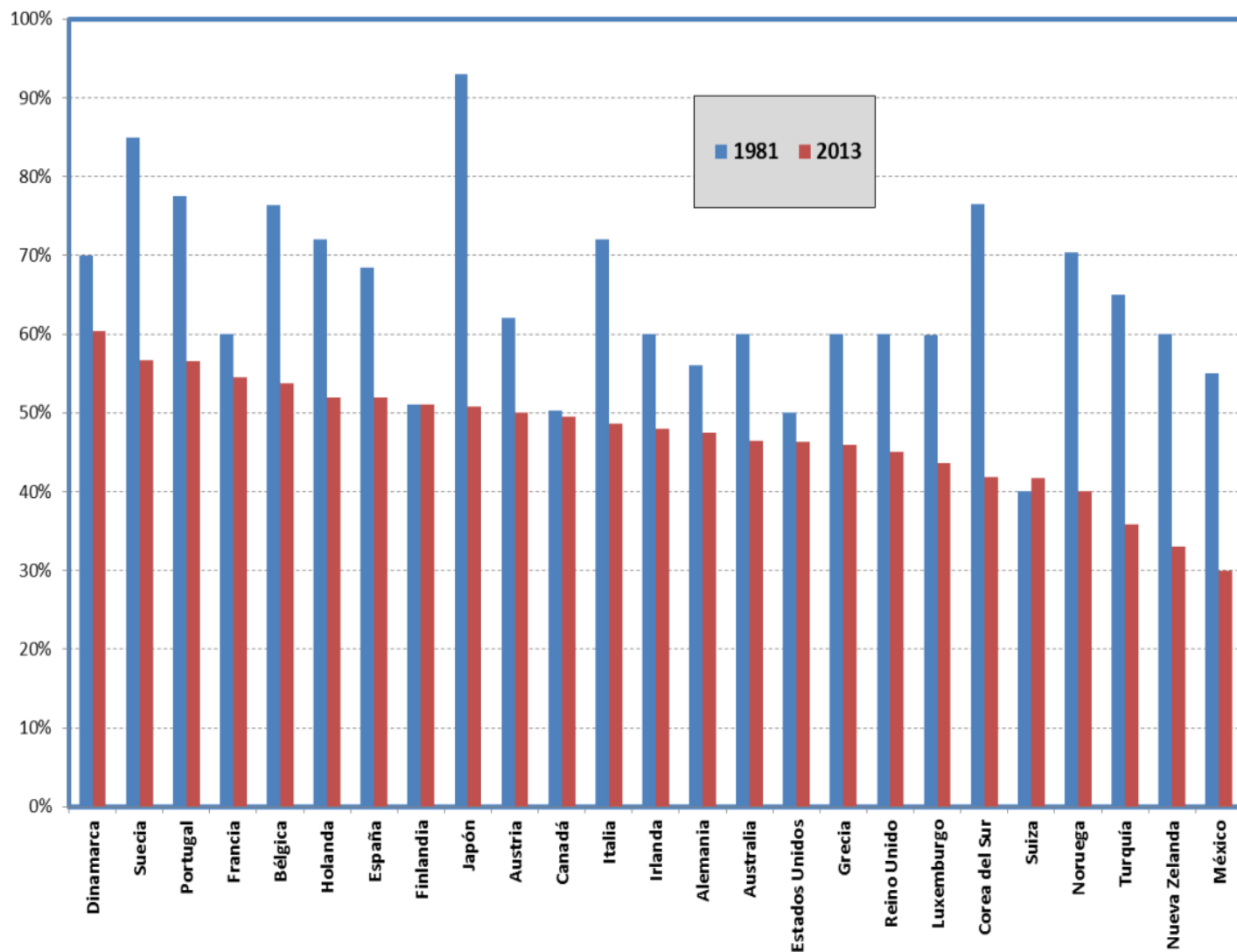
# Carencias del sistema tributario en México

1. México obtiene el 54% de todos sus ingresos fiscales a partir de impuestos en bienes y servicios (promedio de los países de la OCDE obtiene el 32.5%)
2. Hasta hace relativamente poco no había impuestos a las ganancias de capital en el mercado accionario
3. No existe el impuesto a las herencias
4. En varios estados no hay tenencia
5. El predial resulta insuficiente

En resumen, quien más percibe es quien mayores beneficios recibe por parte del sistema tributario. La estructura fiscal en México está mucho más orientada a gravar el consumo que el ingreso personal o empresarial; por lo tanto, **la política fiscal mexicana no es progresiva.**



## Tasa Marginal Más Alta del Impuesto Sobre la Renta, 1981 y 2013

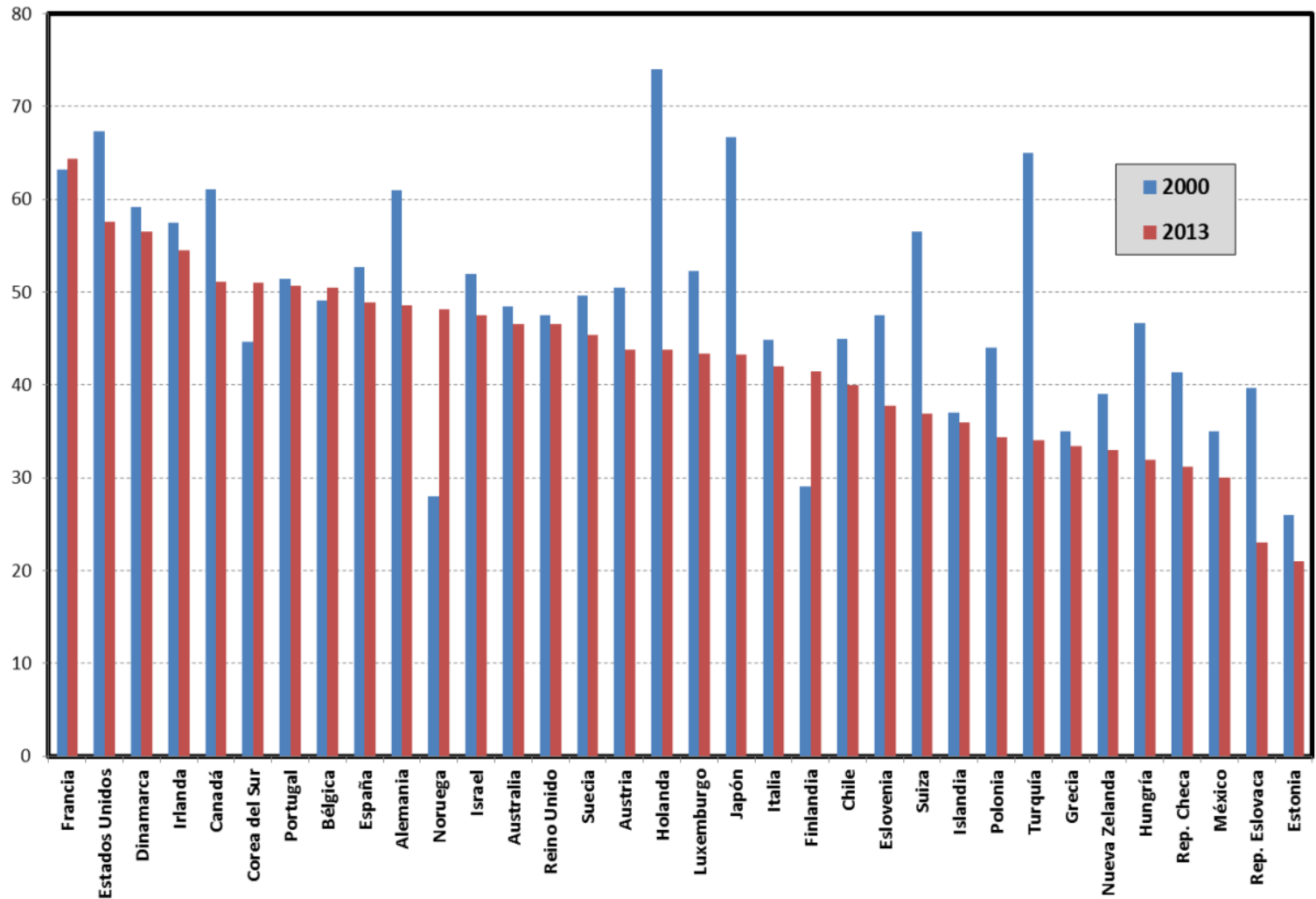


### Resultados:

- ▶ La tasa marginal del ISR del 32% aplicada en México, se encuentra por debajo de la tasa media en los países de la OCDE (50%)
- ▶ Tendencia mundial hacia la disminución del ISR: en México ha sido del 40% en periodo 1981-2013, en el resto del mundo ha sido de 25%

## Tasa Impositiva sobre el Ingreso por Dividendos

(tasa personal + tasa empresarial, en porcentaje)

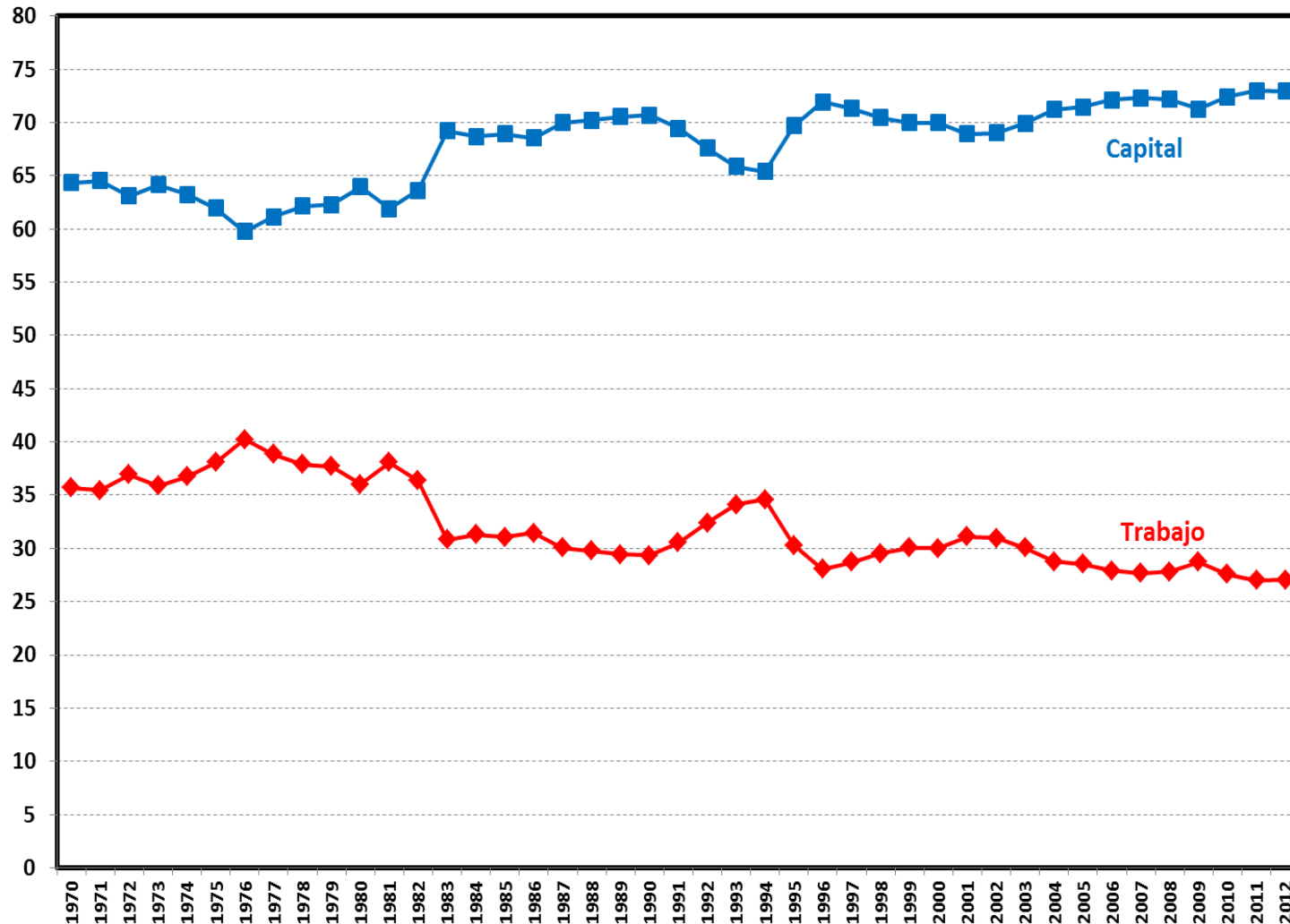


### Resultados:

- ▶ Gravamen a los ingresos por dividendos en México:
  - a) la suma de los impuestos empresariales y personales da un total de tasa combinada de 30% (el promedio de la OCDE es de 42%)
  - b) la tasa personal es de 0%

# *Reparto capital-trabajo*

**Distribución del Producto entre los Factores de la Producción, 1970-2012**  
(como porcentaje del PIB)



### Resultados:

- ▶ Durante los últimos 30 años ha habido un crecimiento paulatino de la participación del capital en el ingreso nacional
- ▶ Entre 1981 y 2012 la participación del capital aumentó del 62% al 73% y la del trabajo disminuyó del 38% al 27%
- ▶ Lo anterior explica la creciente desigualdad del ingreso, así como, el ascenso de los millonarios y multimillonarios mexicanos



# La redistribución funcional del ingreso

- ▶ El fenómeno, que a lo largo de cuatro décadas, ha favorecido en 11 puntos porcentuales al ingreso nacional del capital y a costa del trabajo, se puede explicar por:
  - a) un aumento considerable del tamaño del capital en México
  - b) un aumento en la capacidad de negociación de los dueños del capital para apropiarse de una porción mayor del valor agregado

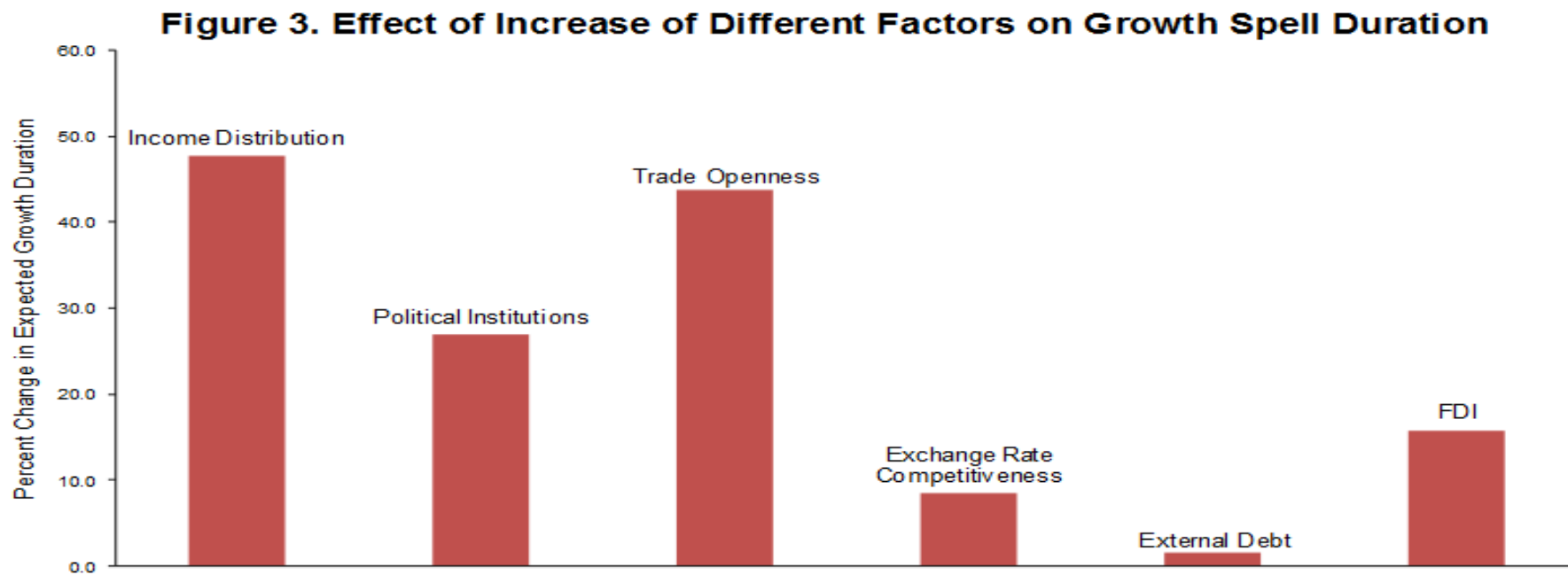


# III. Consecuencias económicas y sociales de la desigualdad y la captura política

# Desigualdad y crecimiento

- ▶ Canales por los que la desigualdad puede demeritar el crecimiento en una economía:
  - i. Debilidad del mercado interno
  - ii. Afectación en las decisiones de consumo o inversión de los individuos
  - iii. Mercado financiero imperfecto: el ahorro se vuelve un privilegio
  - iv. Disminución de la capacidad de inversión de los pequeños negocios
  - v. Perturbación de las decisiones de acumulación de capital humano = ciclo de bajos ingresos intergeneracional
  - vi. La productividad es puesta en juego

Berg and Ostry (2011):  
“Inequality is thus a more robust predictor of growth duration than many variables widely understood to be central to growth.”



Sources: Berg, Ostry, and Zettelmeyer (2008) and authors' calculations.

Note: For each variable, the height of the figure shows the percentage increase in spell duration resulting from an increase in that variable from the 50th to the 60th percentile, with other variables at the 50th percentile. For trade, the figure shows the benefits of having an open instead of a closed regime, using the Wacziarg and Welch (2008) dichotomous variable. For autocracy, the figure shows the effects of a move from a rating of 1 (the 50th percentile) to 0 (the 73rd percentile.)



# Evidencia empírica: Cingano

- ▶ Se obtienen tres principales resultados del ejercicio que realiza Cingano:

## **PRIMERO**

La desigualdad que más afecta al crecimiento económico es la que ocurre en la parte baja de la distribución.

## **SEGUNDO**

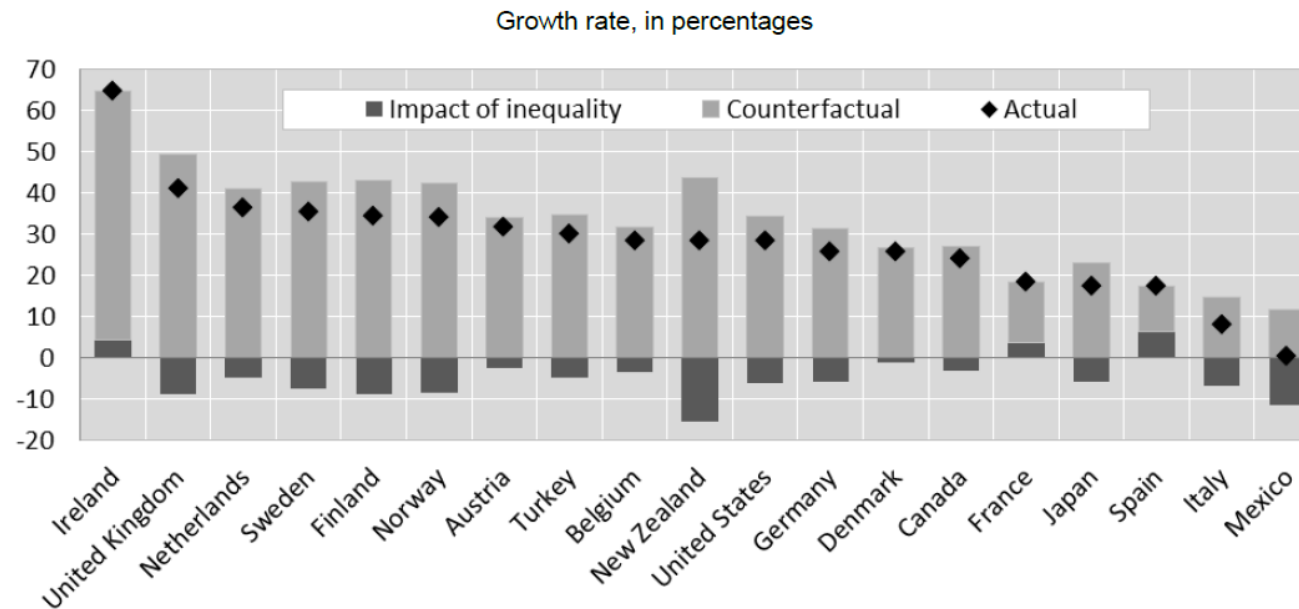
El canal más importante es el de la baja acumulación de capital humano por parte de las personas en la parte más baja de la distribución.

## **TERCERO**

Para el caso específico de México y entre 1985 y 2005, el aumento de la desigualdad redujo el crecimiento del PIB en un monto acumulado de 10%.

# Efecto de la desigualdad en el crecimiento económico

Figure 3. Estimated consequences of changes in inequality on cumulative per capita GDP growth (1990-2010)

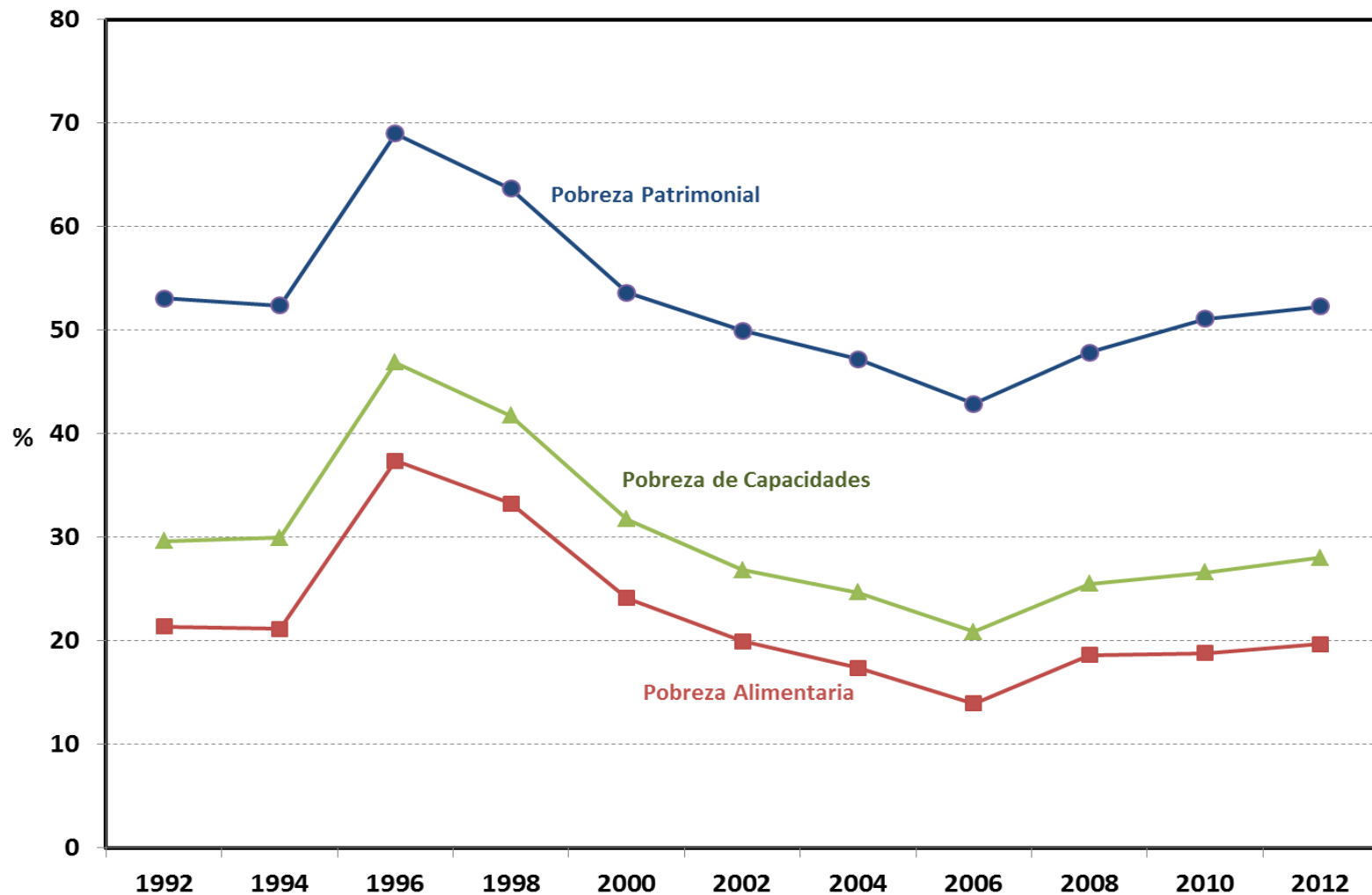


Note: The chart reports the estimated consequences of changes in inequality (observed in 1985-2005) on the cumulative growth rate of GDP per capita over the period 1990-2010. GDP per capita is computed relative to the population aged 25-64. "Actual" is the actual growth rate; "Impact of inequality" is obtained based on the observed changes in inequality across OECD countries (in 1985-2005) and the impact of inequality on growth estimated in the analysis (see Annex 3 for details); "Counterfactual" the difference "Actual - Impact of inequality". Actual growth in Germany is computed starting in 1991; the changes in inequality are limited to the period 1985-2000 in the case of Austria, Belgium, Spain and Ireland.

*Crecimiento económico  
excluyente*

## Crecimiento del ingreso per cápita vs. la evolución de las tasas de pobreza en el país

Tasas de Pobreza en México, 1992-2012



### Resultados:

- ▶ Entre 1992 y 2012, el crecimiento del ingreso per cápita en México fue de 26% (la tasa de crecimiento anual fue de 1.17%).
- ▶ Las tasas de pobreza patrimonial, de capacidades y alimentaria se mantuvieron constantes en ese mismo periodo.

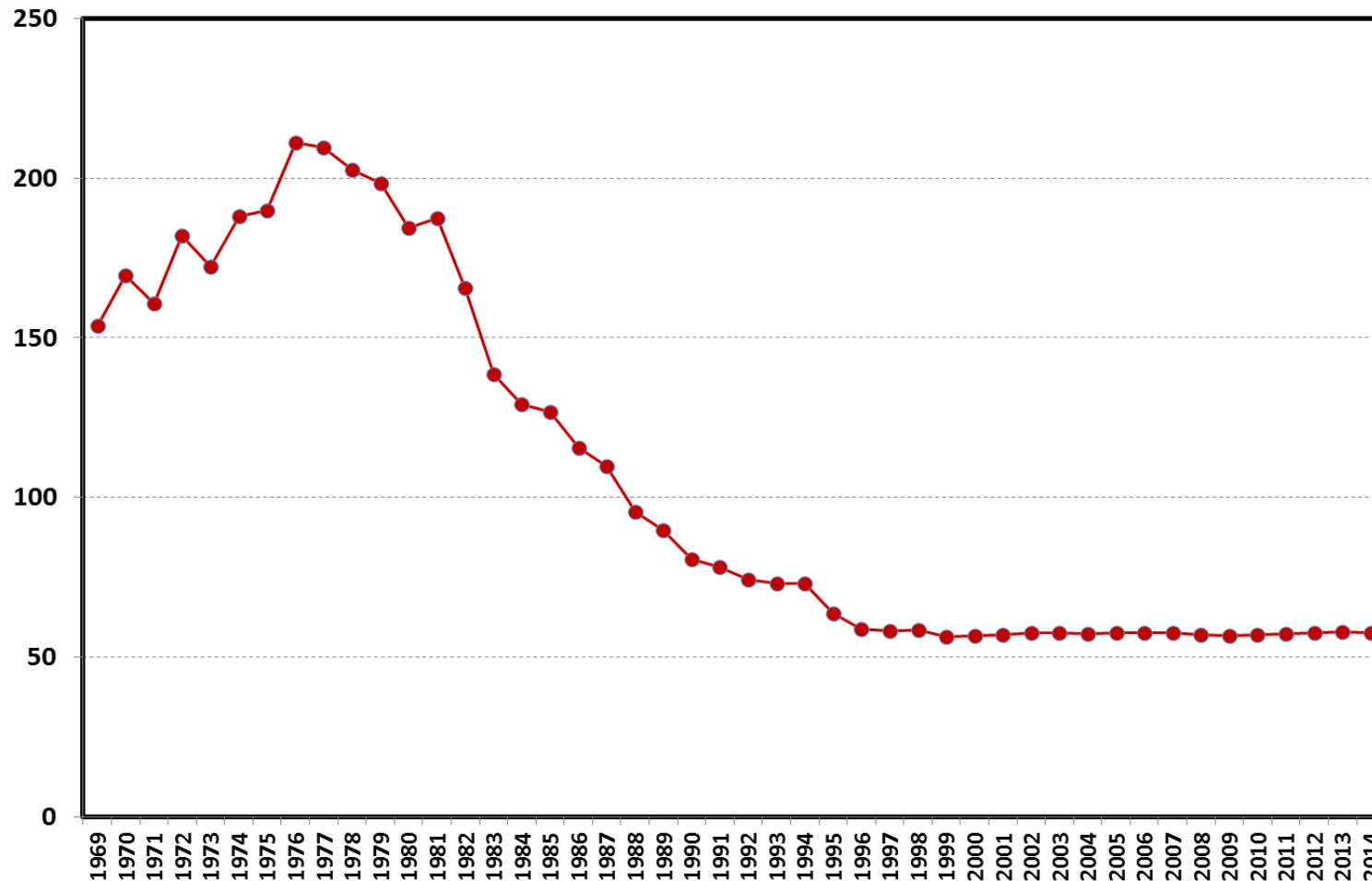


*Salario mínimo*

La mayor parte del aumento en la desigualdad salarial de los trabajadores urbanos en México se puede explicar por la evolución de los salarios mínimos (Bosch y Manacorda, 2010)

### Salario Mínimo Real en México, 1969-2014

(pesos de 2011 por jornada)



#### Resultados:

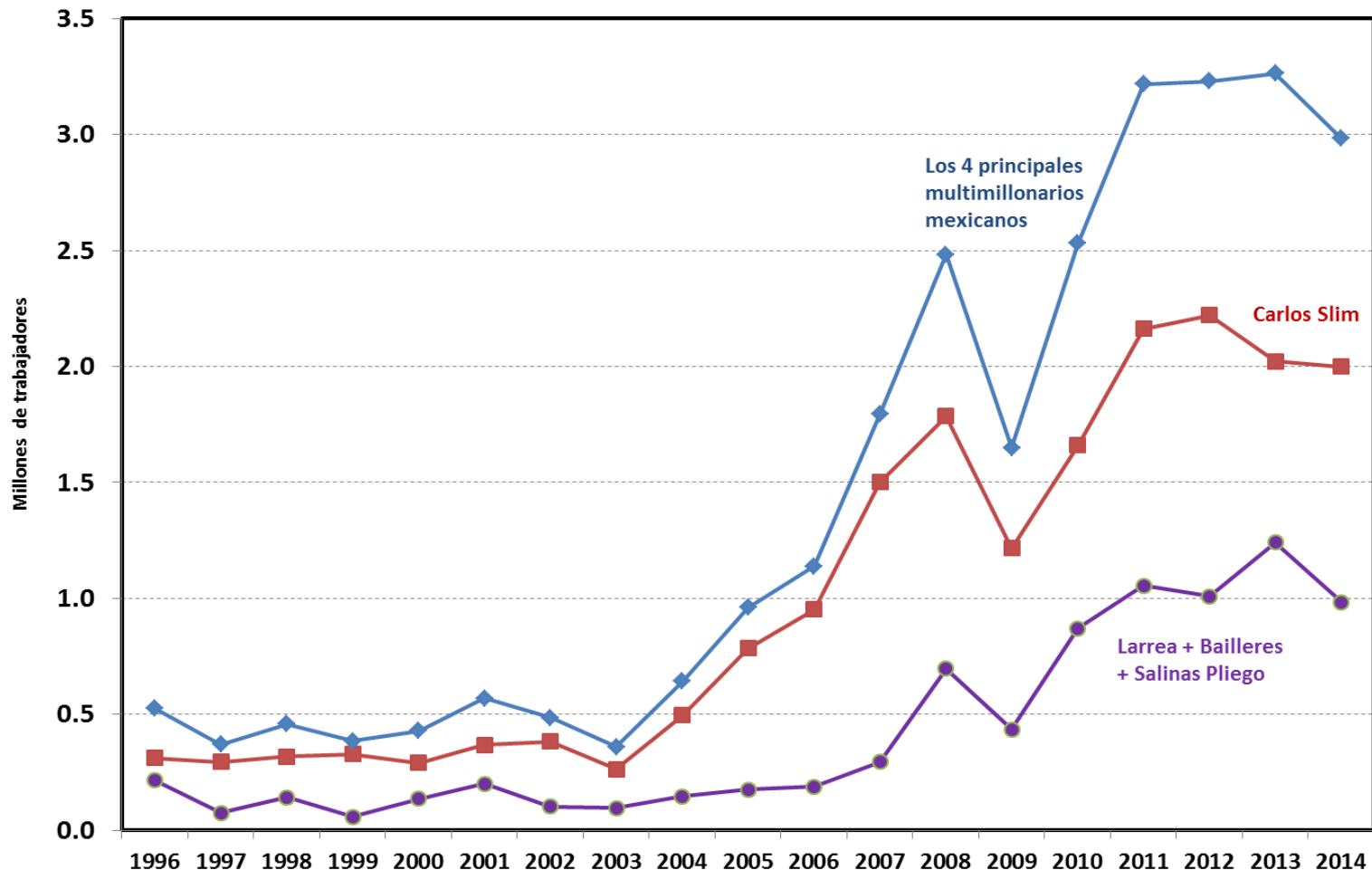
- ▶ La estrategia que hasta ahora guía la negociación del salario mínimo, se implementó en la década de los 70 como medida de contención inflacionaria.
- ▶ El poder de compra ha decrecido en las últimas décadas: para 2014, alcanza para poco más de la cuarta parte de lo que pudo abarcar en su punto más alto (1976).
- ▶ Además, poco más de un tercio de lo que era hace 45 años (1969).

El nivel actual del salario mínimo en México se encuentra por debajo de la línea de bienestar o de pobreza, y no sólo eso, sino por debajo también del doble de la línea de bienestar mínimo o de pobreza extrema.

**UN MEXICANO QUE TRABAJA UNA JORNADA FORMAL COMPLETA Y QUE PERCIBE EL SALARIO MÍNIMO SIGUE SIENDO POBRE. SI CON ESE INGRESO HA DE MANTENER A UN MIEMBRO MÁS DE SU FAMILIA, A AMBOS SE LES CONSIDERA POBRES EXTREMOS.**

## La riqueza de los multimillonarios mexicanos y el salario mínimo

Trabajadores con salario mínimo que podrían contratar los cuatro principales multimillonarios mexicanos con el rendimiento real de su riqueza (5%)



- ▶ La gráfica muestra el número de trabajadores con salario mínimo que podrían haber contratado los 4 multimillonarios mexicanos en cada año del periodo 1996-2014 con el puro rendimiento real de su riqueza, suponiendo que ésta creciera a una tasa de 5% al año.
- ▶ Para el año de 2003 estos cuatro multimillonarios podrían contratar a medio millón de mexicanos pagándoles un salario mínimo, para el año 2014 ya podrían contratar hasta 3 millones de trabajadores; esto es, más que suficiente para **darles empleo a cada uno de los desempleados actuales en el país** (2.3 millones de personas)

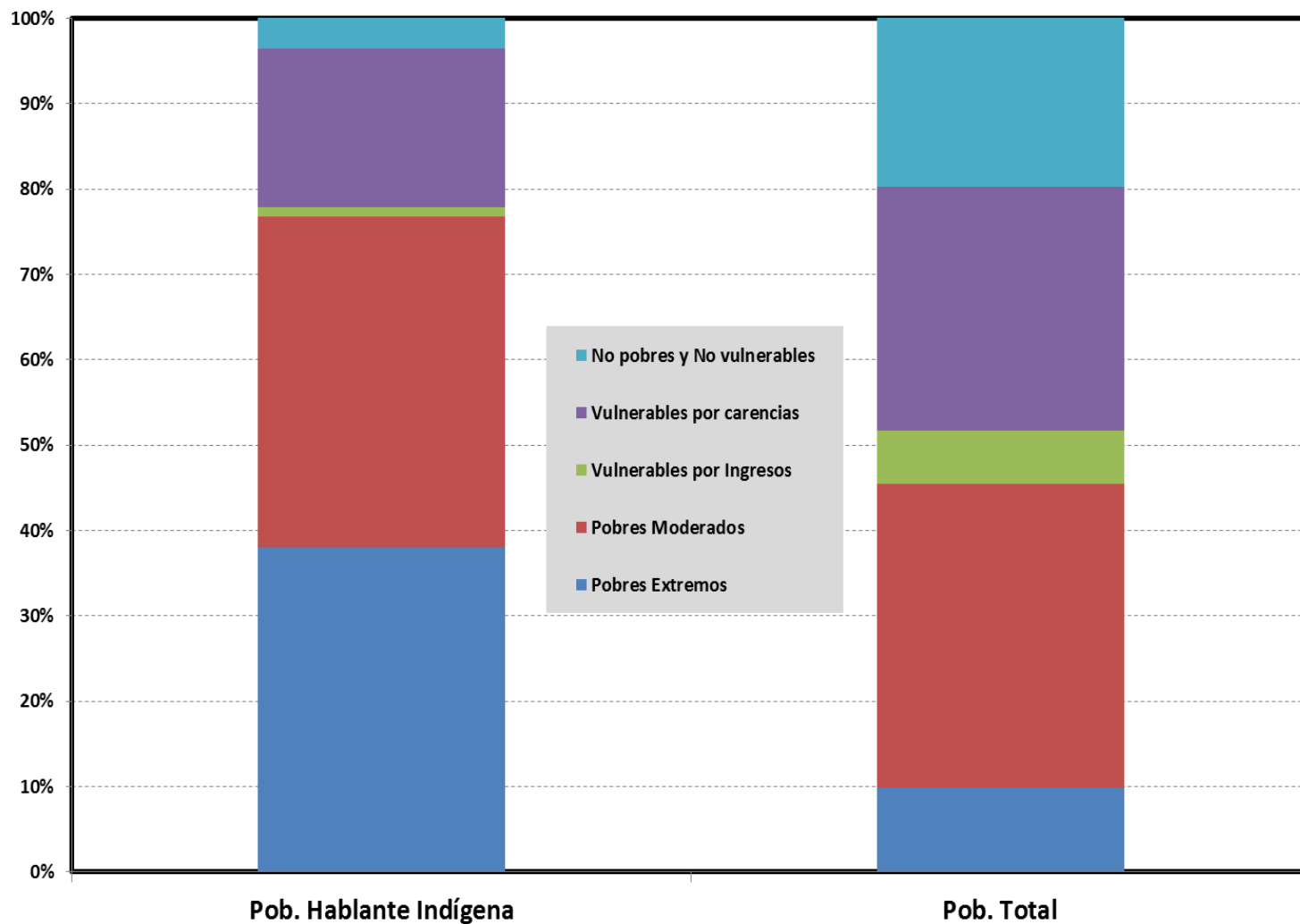




*Desigualdad, Marginación y  
Exclusión de la Población Indígena*

En 2010, la población indígena ascendía a 6.8 millones de mexicanos

Distribución de la Población de Acuerdo a su Situación de Pobreza Multidimensional en 2012



- ▶ La tasa de **pobreza extrema** para la población hablante indígena es casi 4 veces más alta que la de la población en general.
- ▶ 3 de cada 4 hablantes de lengua indígena son parte de la **pobreza moderada**.
- ▶ Los trabajadores del sector agrícola de la población en general percibe un ingreso de \$1,961, los hablantes de lengua indígena apenas perciben \$886 al mes.

# *Desigualdad de Género*

De acuerdo con Naciones Unidas, en México, el ingreso obtenido por las mujeres fue de apenas el 46% del que perciben los hombres.

### GENDER GAP (2014)

- México ocupa el lugar 80 de 142 países

Rubros de peor desempeño:

- Participación y oportunidades económicas → lugar 120
- Participación de la fuerza laboral → lugar 118
- Igualdad Salarial para trabajo similar → lugar 116
- Ingreso estimado → lugar 114

### “Trabajo Decente e Igualdad de Género” CEPAL (2013)

El ingreso laboral promedio mensual de las mujeres en México en relación con el ingreso de los hombres fluctúa de un 67.2% para las personas de más de 55 años, hasta un 84.4% para las personas de entre 15 y 24 años.

### INEGI (2014)

Grado de discriminación salarial para las mujeres en México de acuerdo al tipo de trabajo:

- Actividades industriales u operaciones de transporte → 30% y 24% inferior al de los hombres, respectivamente.
- Comerciantes, profesionales, funcionarios u oficinistas → entre el 17% y el 10% menor al de los hombres.
- Servicios personales → 9% a favor de las mujeres



# Educación privada vs. Educación pública: un trato desigual

**Cuadro 1. Distribución por deciles de ingresos de las deducciones personales, 2012**  
(porcentaje del total de cada concepto)

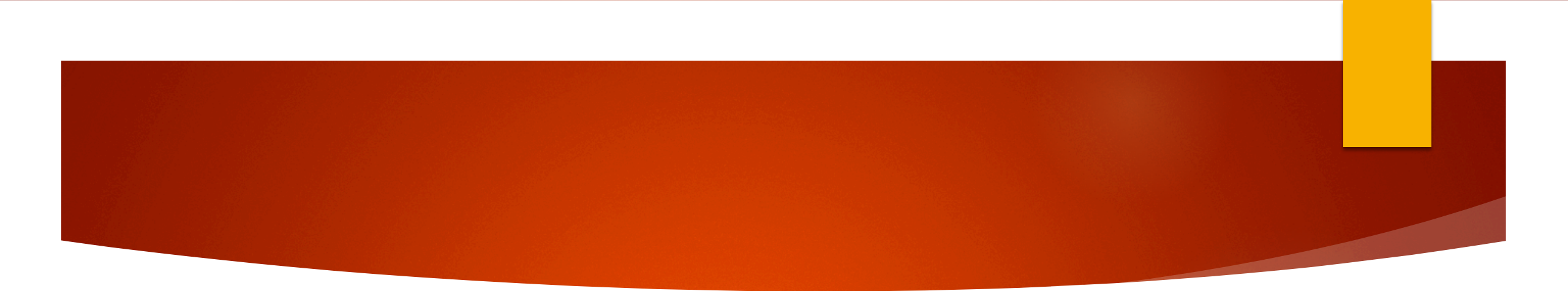
Concepto	Decil		
	I al VIII	IX	X
Gastos funerales	8.6	11.2	80.2
Intereses reales de créditos hipotecarios	6.2	13.3	80.5
Colegiaturas	4.1	7.5	88.4
Honorarios médicos, dentales y gastos hospitalarios	4.4	6.9	88.7
Primas de seguros de gastos médicos	2.8	5	92.2
Transportación escolar obligatoria	1.5	2.1	96.4
Cuentas especiales para el ahorro	0.8	2.4	96.8
Aportaciones voluntarias al SAR	0.6	2.3	97.1
Donaciones	0.8	1.1	98.1

Fuente: SHCP (2014): *Presupuesto de Gastos Fiscales 2014*, Cuadro VI.

- ▶ Se observa una concentración muy elevada en el decil de mayores ingresos sobre las deducciones personales.
- ▶ El rango abarca desde el 80% en el caso de los gastos funerales al 98% en el caso de las donaciones.
- ▶ **La deducción por concepto de colegiaturas y por transportación escolar obligatoria evidencian los efectos perniciosos de la captura política de la élite económica**

# Deducción sobre pagos a escuelas privadas vs carencias en las escuelas públicas

- ▶ De acuerdo con el Censo Educativo se conoce que las escuelas públicas carecen de:
  1. acceso a drenaje (48%)
  2. acceso a agua potable (31%)
  3. baños o sanitarios (12.8%)
  4. acceso a energía eléctrica (11.2%)
  5. acceso a un equipo de cómputo que sirva por parte de los alumnos (61.2%)
  6. acceso a internet por parte de los alumnos (80%)
- ▶ En algunas zonas del país las escuelas públicas ni siquiera cuentan con infraestructura elemental como sillas, escritorios o pizarrones

- 
- ▶ La infraestructura educativa, pues, no parece contribuir a la reducción de las **disparidades iniciales**; las **amplía y las perpetúa**.
  - ▶ A una inequidad original en la capacidad de poder de compra, se suma una fiscal que **acentúa las desigualdades** originales en perjuicio de los conocimientos y habilidades cognitivas y no cognitivas de los estudiantes con menor capacidad adquisitiva.

## **Desigualdad, Marginación y Violencia**

Por cada 100,000 habitantes, el número de homicidios aumentó de 9.3 en 2007 a 19.8 en 2011.

Una hipótesis recurrente es que **la desigualdad, la marginación o la pobreza podrían jugar su rol en el aumento de violencia.**

### **ENAMORADO (2014)**

- ▶ Muestra que un aumento de 1% en el Coeficiente de Gini a nivel municipal se asocia con un incremento de 5 muertes por cada 100,000 habitantes en el municipio.
- ▶ La cifra para el narcotráfico es un aumento de 10 homicidios por cada 100,000 habitantes.

### **CORONA – JUÁREZ (2014)**

- ▶ Muestra que a nivel estatal, los niveles de actividad criminal y de homicidios en México se asocian de manera significativa con bajos niveles de educación entre los jóvenes y con altas tasas de desempleo juvenil.





# IV. Un programa para combatir la desigualdad y la agenda para el futuro

# Propuestas de política

## 1. CREACIÓN DE UN AUTÉNTICO ESTADO SOCIAL

- ▶ En lugar de continuar con múltiples programas asistencialistas que sólo buscan mitigar la profundidad y extensión de la pobreza, debemos enfocarnos en que la población tiene derechos: a la alimentación, a la educación, a la salud, etc.
- ▶ El **Estado** ha de **asegurar que sus ciudadanos**, por el simple hecho de serlo, **accedan a un mínimo de derechos sociales**, los cuales deberán garantizarse desde el inicio hasta el final de la vida.

## 2. POLÍTICA FISCAL MÁS PROGRESIVA

- ▶ ISR → **tasas impositivas** más **progresivas** para la parte más alta de la distribución.
- ▶ Nuevos impuestos que graven, por ejemplo, los ingresos provenientes de las ganancias de capital, de los dividendos y de los intereses.
- ▶ Las tasas impositivas deberían equivaler, por lo menos, a las que se aplican a los ingresos laborales.
- ▶ Los **impuestos a la propiedad y a la tenencia de automóviles** también deberían ser más progresivos.
- ▶ Establecer en México otros dos tipos de **impuestos** a los activos: uno a las **herencias** y otro al **patrimonio global**.
- ▶ La **pertinencia** de algunas deducciones personales debería reconsiderarse.

### 3. GASTO MEJOR FOCALIZADO

- ▶ El gasto debe identificar las **prioridades** en materia **de educación, salud y acceso a servicios básicos** que requiere la población y garantizar su calidad.
- ▶ El gasto público debe tener en mente su componente **redistributivo**.
- ▶ El gasto público debe concentrarse en la **creación de infraestructura básica** que pueda **detonar** otros **proyectos complementarios** de inversión privada, especialmente en las zonas de menor desarrollo socioeconómico.



## 4. POLÍTICA SALARIAL Y LABORAL

- ▶ Cambiar la **política de fijación del salario mínimo** tiene carácter de indispensable.
- ▶ Iniciar el proceso de **recuperación de la capacidad de compra** del salario mínimo y el nivel de vida de los trabajadores.
- ▶ Rebalancear el poder de negociación entre trabajadores y patrones.

## 5. MECANISMOS DE TRANSPARENCIA Y DE RENDICIÓN DE CUENTAS

- ▶ Una medida simple:

Hacer **públicas las declaraciones patrimoniales** de todos los miembros de las tres ramas de gobierno: ejecutiva, legislativa y judicial.

Gracias.