

# Encuesta Nacional sobre Satisfacción Subjetiva con la Vida y la Sociedad (ENSAVISO)

---

18 de marzo, 2015



Seminario  
Satisfacción Subjetiva  
con la Vida y la Sociedad  
**SAVISO**  

---

**UNAM · IIS**



# Objetivos de la Encuesta

---

**General.** Conocer los niveles de satisfacción de vida de la población mexicana adulta e identificar sus implicaciones para el diseño de políticas públicas a fin de promover el bienestar de la población.

## Específicos

- Conocer los **niveles de satisfacción en distintos dominios vitales** (incluyendo, entre otros: situación económica; trabajo; salud; educación; vida familiar; ciudad; barrio) e identificar **variables asociadas** con dichos niveles de satisfacción.
- Identificar las diferencias y similitudes en la satisfacción vital de las personas en **diferentes regiones** del país.
- Generar información que permita identificar **ámbitos de intervención de la política pública** para mejorar y ampliar las condiciones favorables al bienestar de la población.

# Actividades preparatorias

---

- Revisión de encuestas nacionales sobre bienestar subjetivo: BIARE (INEGI); ENVUD (FEP-Banamex); Lo que piensan los pobres (Sedesol); Encup (Segob).
- Revisión de encuestas internacionales en los temas de bienestar subjetivo: Encuesta Mundial de Valores; Gallup; Eurobarómetro.
- Revisión de los lineamientos para medir el bienestar subjetivo de la OCDE.
- Revisión de encuestas y ejercicios de medición nacionales de otros países: Chile (Encuesta Casen e IDH 2012); Bélgica (Wellbebe); Francia (SRCV, Insee); Reino Unido (Midiendo el Bienestar Nacional, ONS); Italia (Bienestar Equitativo y Sostenible, BES).
- Diseño de cuestionario.
- Prueba piloto de cuestionario.

# Ficha técnica

---

<b>Población objetivo</b>	Personas de 18 años de edad y mayores; mexicanos residentes en el territorio nacional al momento del levantamiento.
<b>Tipo de muestra</b>	Probabilística, multietápica y estratificada por estados agrupados en cuatro regiones. Representativa para generar estimaciones al comportamiento de la totalidad de la población de interés, a nivel nacional y por cada una de las regiones elegidas.
<b>Tamaño de muestra</b>	1200 entrevistas, 300 casos en cada una de las cuatro regiones
<b>Margen de error</b>	Para cada región (300 casos): +/- 5.7, con 95% de confianza. Para toda la muestra (1200 casos): +/- 2.8, con 95% de confianza.
<b>Trabajo de campo</b>	12 de mayo al 14 de junio de 2014
<b>Regiones</b>	<ul style="list-style-type: none"><li>• <b>Norte:</b> Baja California, Baja California Sur, Sonora, Chihuahua, Coahuila, Nuevo León, Tamaulipas, Sinaloa, Nayarit, Durango y Zacatecas.</li><li>• <b>Centro:</b> Jalisco, Colima, Michoacán, Guanajuato, Aguascalientes, Querétaro, San Luis Potosí, Hidalgo, Tlaxcala, Puebla y Morelos.</li><li>• <b>Sur-Sureste:</b> Guerrero, Oaxaca, Veracruz, Chiapas, Tabasco, Campeche, Yucatán y Quintana Roo.</li><li>• <b>ZMCM:</b> Distrito Federal y Estado de México.</li></ul>

# Bienestar subjetivo

---

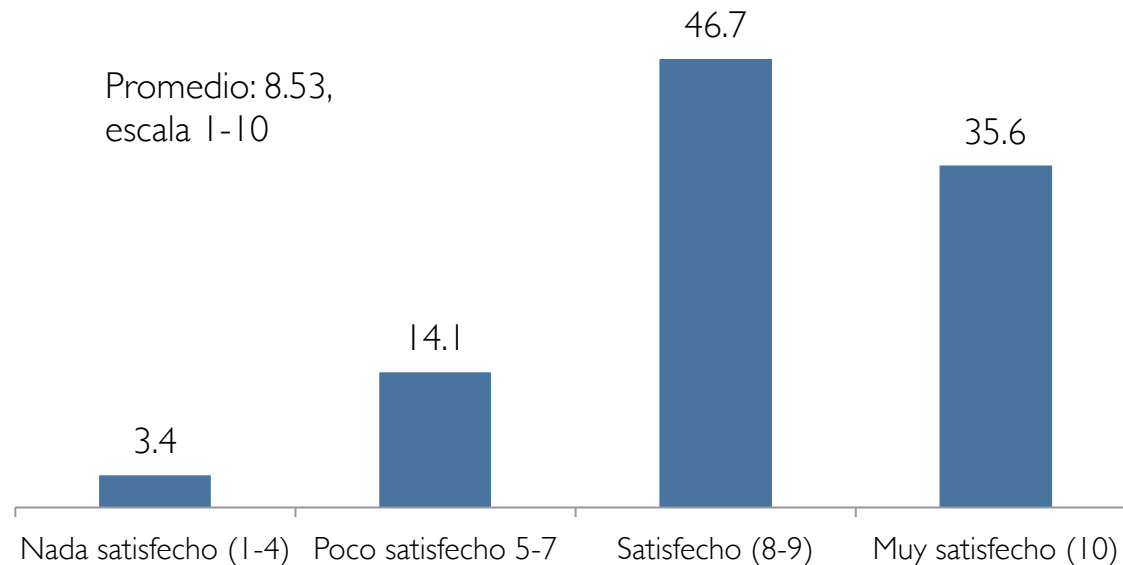
*Principales componentes*

# Satisfacción con la vida / *Nacional*

---

- El **promedio de satisfacción con la vida** es de **8.53** puntos en una escala del 1 al 10.
- 1 de cada 6 personas (**17.5%**) se encuentra **poco o nada satisfecha** con su vida.
- La mayoría de la población (46.7%) se **concentra en el rango de 8 a 9**, que sumados a los muy satisfechos (35.6%) arroja una mayoría de **82.3% de la población que se encuentra netamente satisfecha con su vida.**

Satisfacción con la vida (%)



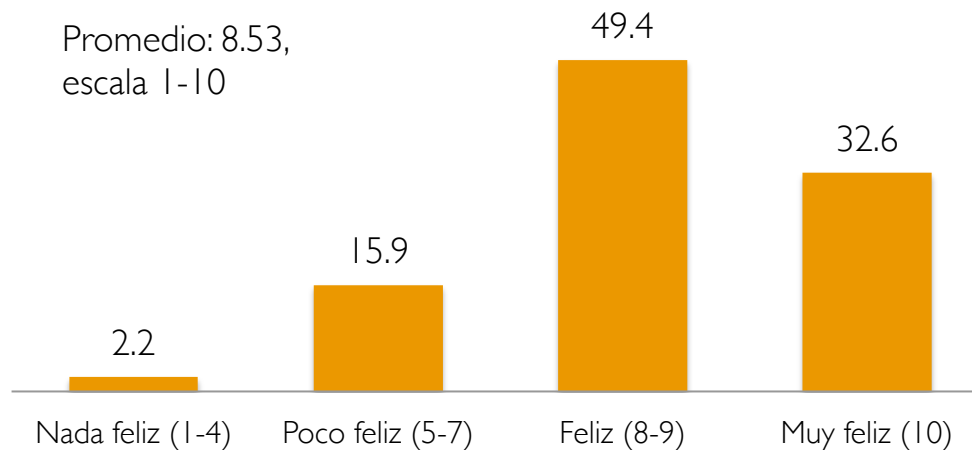
# Satisfacción con la vida / *Nacional*

---

- El promedio de felicidad de la población es el mismo que el de “satisfacción con la vida en general”: 8.53 puntos en una escala de 1-10.
- 1 de cada 5 personas, **18.1%, se considera infeliz** (nada y poco feliz), pero **1 de cada 3** (32.6%) se ubica en la situación opuesta: se consideran **muy felices**.
- 82% de la población se reporta como netamente feliz (niveles 8-10 de la escala).
- Los porcentajes de felicidad son, en general, muy similares a los observados en la variable de satisfacción con la vida

## Felicidad

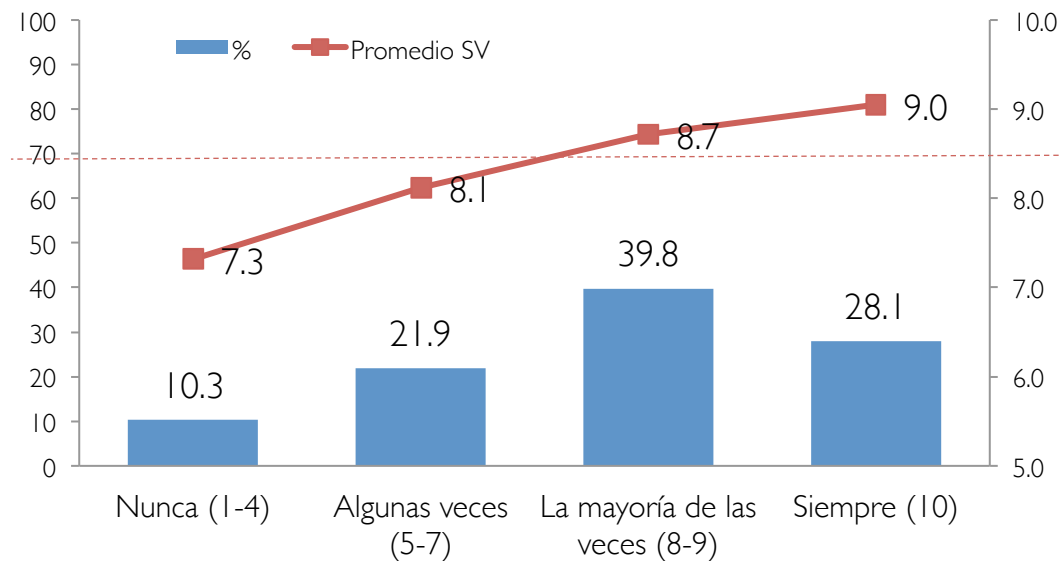
Pregunta textual: “Considerando una escala del 1 al 10, donde 1 significa “nada feliz” y 10 “muy feliz”, en general, ¿qué tan feliz es usted?”



# Libertad para decidir / Nacional

## Libertad para decidir (%)

Pregunta textual: "A lo largo de su vida, ¿qué tanto cree que ha podido o no tomar decisiones importantes libremente"



- La libertad para decidir es un aspecto comúnmente asociado con la satisfacción vital.
- **1 de cada 3 personas (32.2%) reportan que "nunca" o sólo "algunas veces" han podido tomar decisiones importantes libremente.** 67.8% afirma que toma decisiones importante libremente "siempre" o "la mayoría de las veces".
- En general, a mayor libertad para decidir, aumenta el promedio de satisfacción vital



# Bienestar subjetivo / Regional



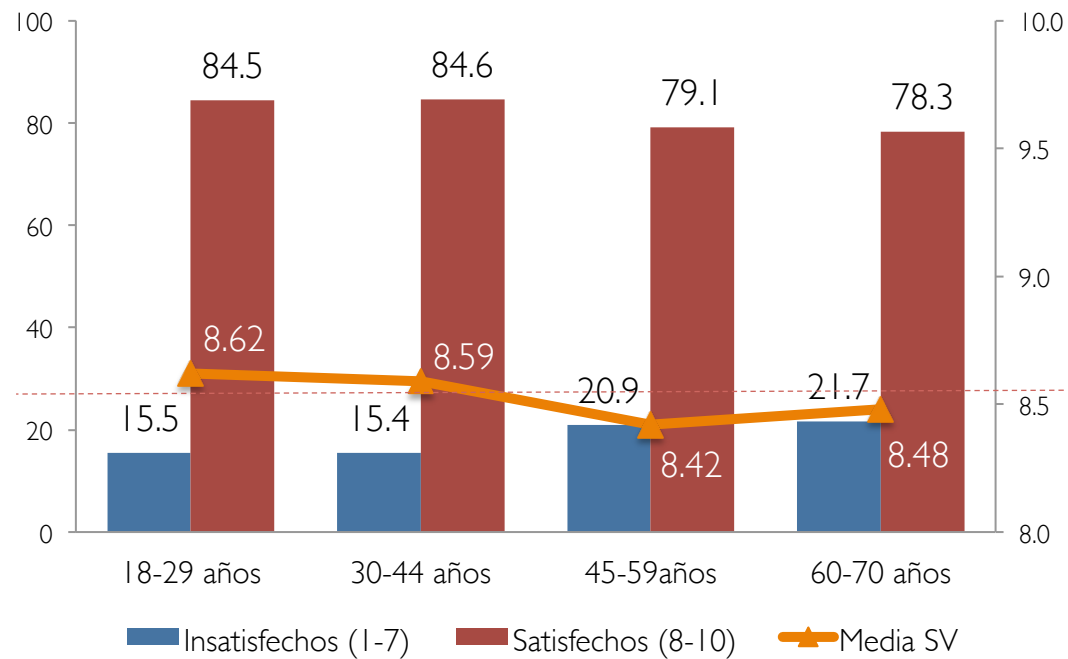
# Bienestar subjetivo

---

*Variables sociodemográficas básicas*

# Edad

## Edad y satisfacción con la vida

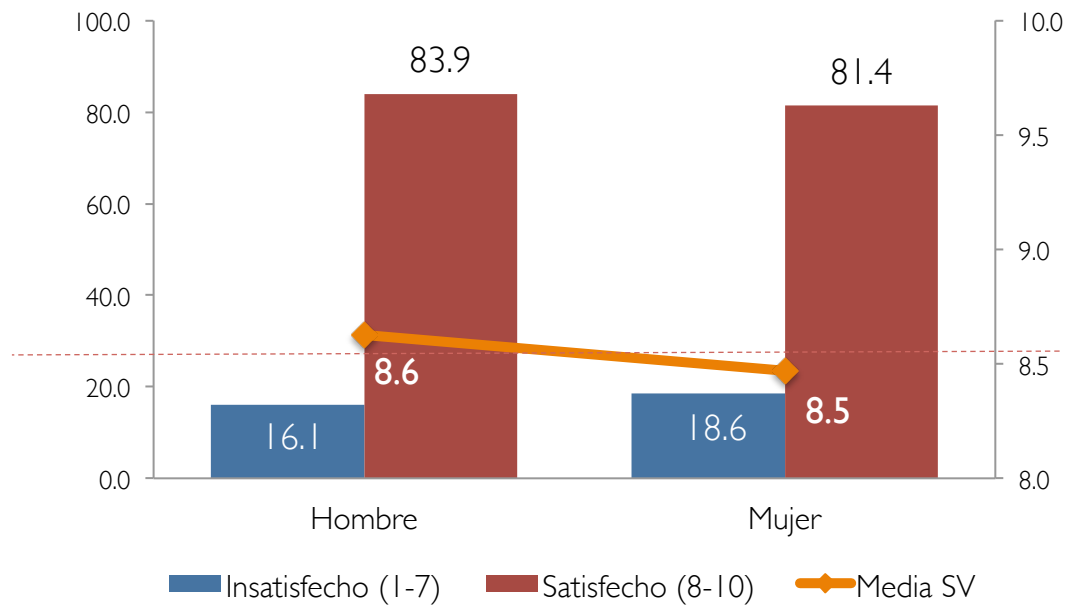


- En general, la media de SV es mayor entre los jóvenes y entre los adultos mayores
- Las diferencias más claras y significativas en términos de (in)satisfacción están entre los grupos de 18-44 años y 45-70 años

# Sexo

---

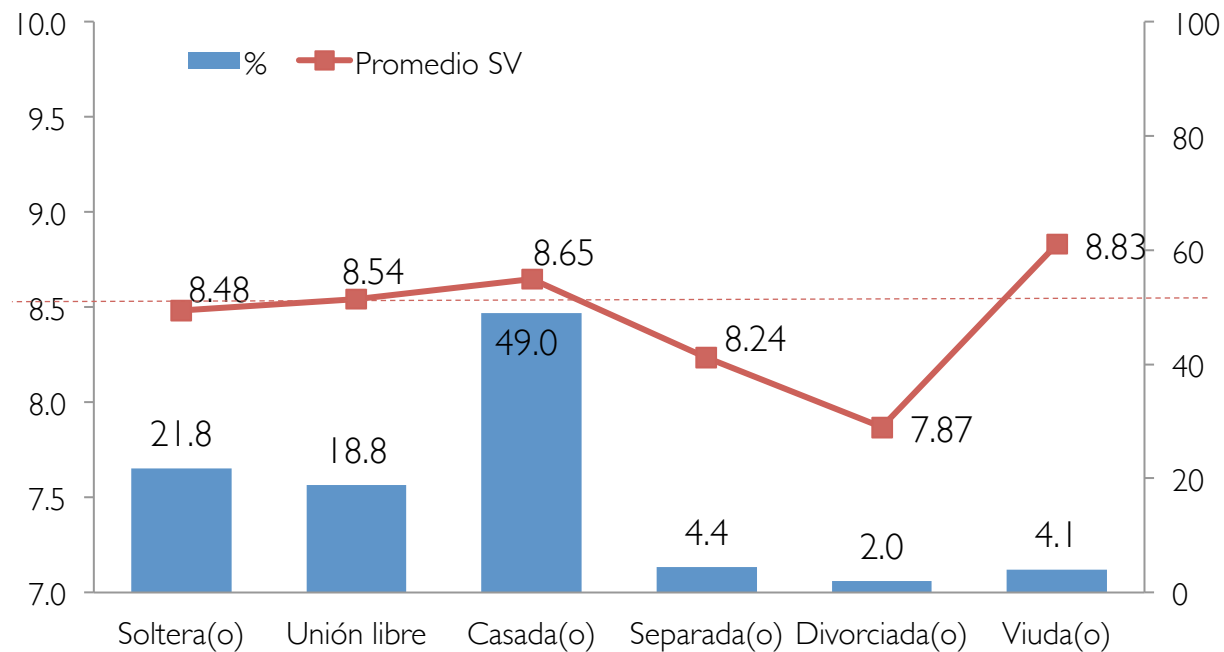
## Sexo y satisfacción con la vida



→ Las mujeres muestran niveles más bajos de SV que los hombres, aunque el promedio es muy similar

# Estado conyugal

## Estado conyugal y satisfacción con la vida

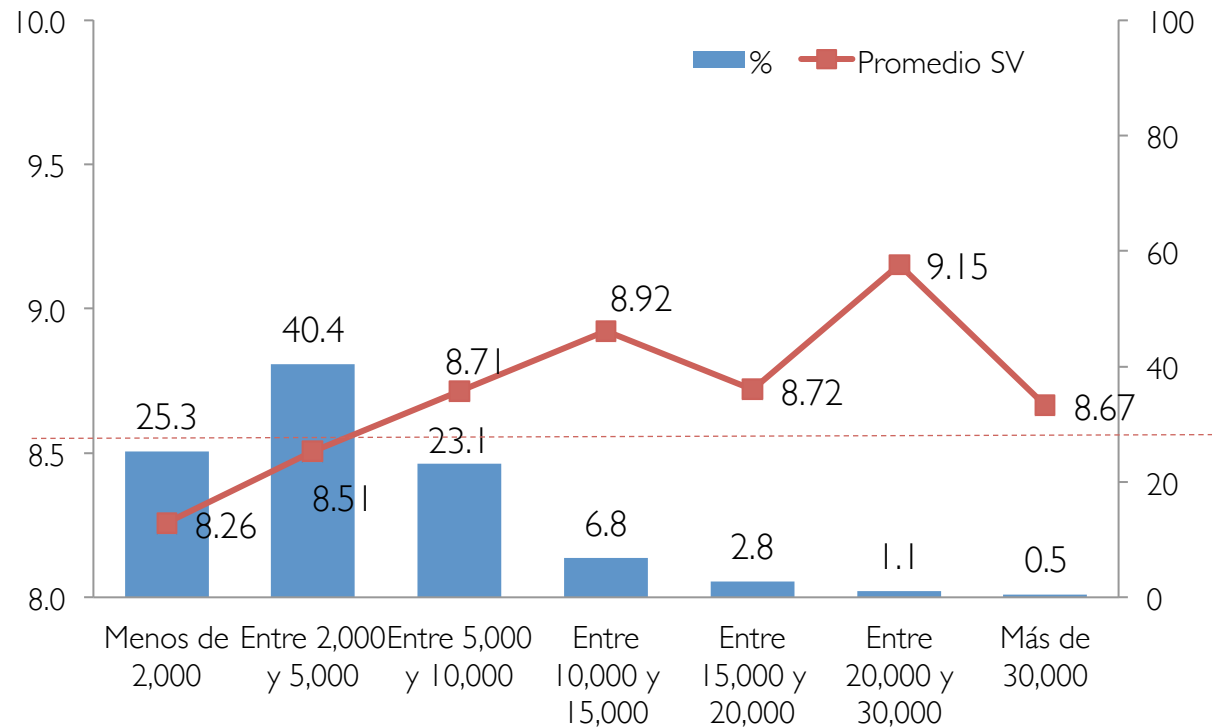


- Como en resultados de otros países, quienes tienen una relación de pareja estable (unión libre, casado) registran niveles comparativamente más altos de SV que quienes no la tienen (soltero, separado y divorciado).
- Destaca, sin embargo, que los viudos son quienes registran la media de SV más alta

# Ingreso

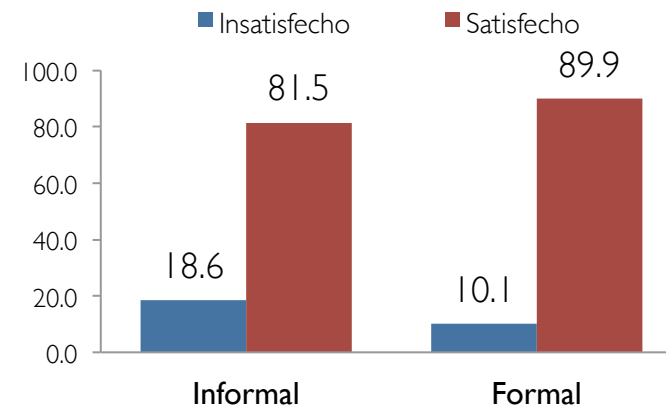
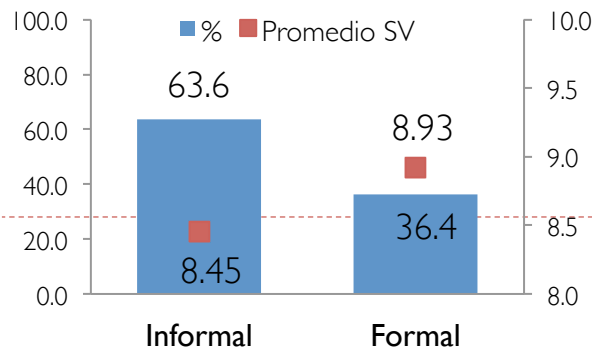
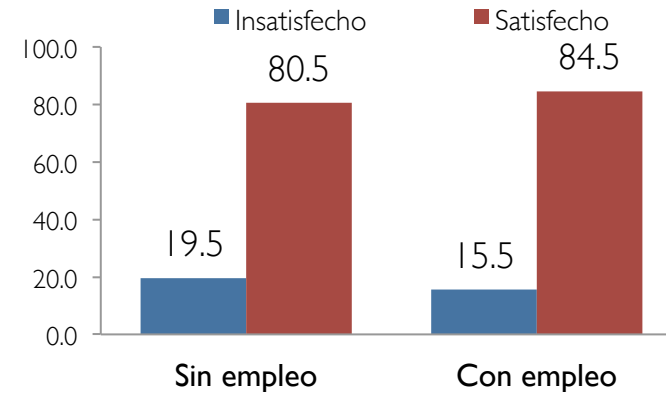
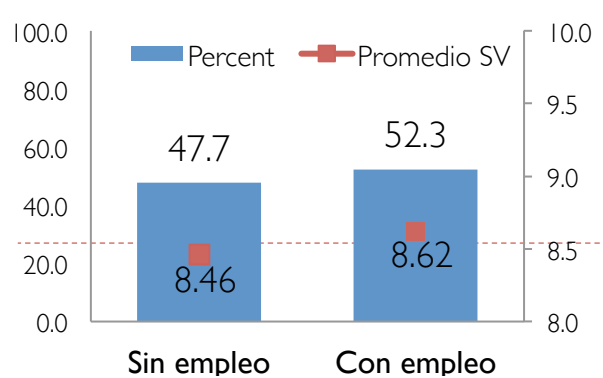
Ingreso mensual y satisfacción con la vida

- 1 de cada 4 personas percibe menos de 2mil pesos al mes. 65% tiene un ingreso menor a 5mil pesos.
- Al incrementarse el ingreso también aumenta la media de SV (excepciones: 15mil-20mil y más de 30mil).



# Ocupación

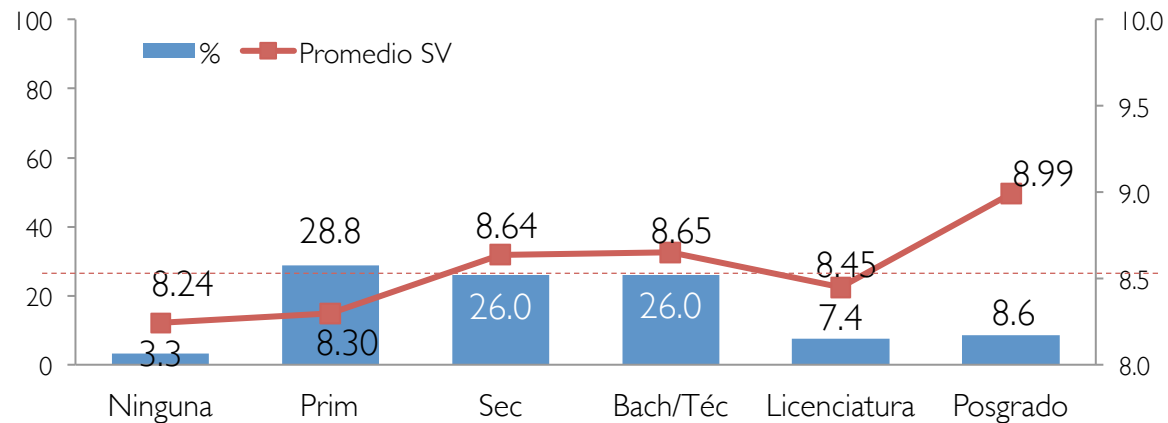
## Condición y tipo de ocupación, y satisfacción con la vida



- La media de SV es mayor entre los que tienen empleo y aún más si es formal
- No tener empleo o trabajar en la informalidad muestra rangos similares de (in)satisfacción vital

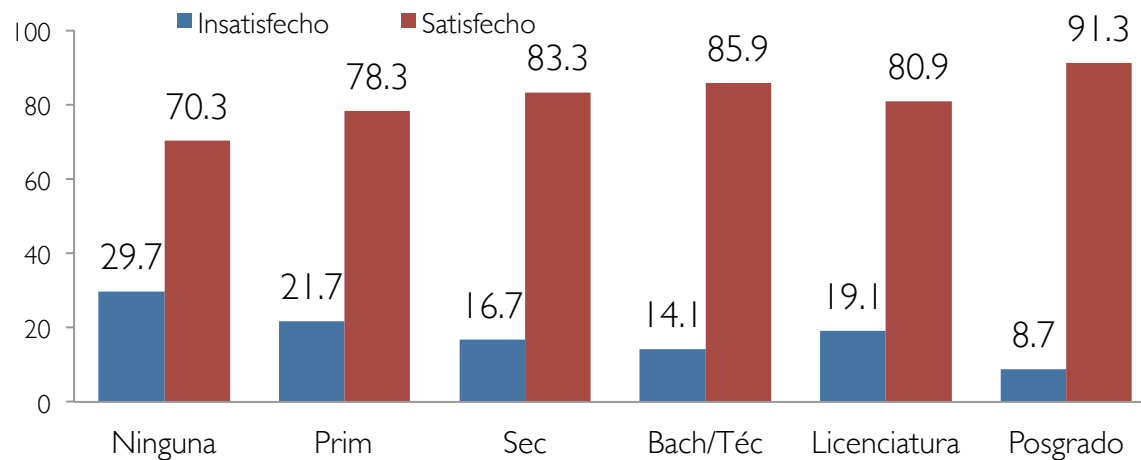
# Escolaridad

Nivel de escolaridad y satisfacción con la vida



→ Al aumentar la escolaridad tiende a incrementarse la SV. Excepción: licenciatura

→ 1 de cada 3 personas sin educación y 1 de cada 5 con primaria están insatisfechas con su vida, mientras que solo una de cada 10 de los que tienen posgrado están en la misma situación.





# Vínculos causales / Edad

**Hipótesis:** La SV muestra una curva tipo “U” a lo largo del ciclo vital, donde los jóvenes (18-29 años) y los adultos mayores (60-70 años) son los más satisfechos con su vida

Dependiente: Satisfacción con la vida	Coeficiente	P>t	Error Std Rob
<b>Independientes</b>			
18-29 años		<i>Referencia</i>	
<b>30-44 años</b>	<b>-0.08456</b>	<b>0.064</b>	0.2780
<b>45-59 años</b>	<b>-0.25606</b>	<b>0.043</b>	0.0100
60-70 años	-0.15316	0.176	0.4480
Sexo	-0.07116	0.119	0.5910
Ingreso	0.29148	0.126	0.1030
Escolaridad	0.17596	0.136	0.2870
Trabajo	-0.00223	0.052	0.9680
Unido	0.24965	0.065	0.0310
Constante	8.3461	0.136	0.0000
N		1861	

**Resultado:** Se acepta en parte la hipótesis: la SV de 30-44 años y de 45-59 años es menor que los de 18-29 años. Aunque la SV también es menor en los de 60-70 años, en este caso no es estadísticamente significativa.

De todos los grupos de edad los que reportan niveles más bajos de SV son los que tienen entre 45 y 59 años.

*Nota:* Modelo de Regresión Lineal Múltiple. Valores “P>t” iguales o menores a 0.05 indican significancia estadística.

# Vínculos causales / Ingreso

**Hipótesis:** La SV aumenta a medida que se incrementa el ingreso pero el aumento marginal en la SV va disminuyendo con forme ase incrementa el ingreso (rendimientos marginales decrecientes)

Dependiente: Satisfacción con la vida	Coefficiente	P>t	Std. Err. Rob.
<b>Independientes</b>			
Menos de 2,000		<i>Referencia</i>	
Entre 2,000 y 5,000	0.2202	0.180	0.12647
<b>Entre 5,000 y 10,000</b>	<b>0.4123</b>	<b>0.064</b>	0.14353
<b>Entre 10,000 y 15,000</b>	<b>0.6037</b>	<b>0.023</b>	0.14118
Entre 15,000 y 20,000	0.4004	0.129	0.19255
Entre 20,000 y 30,000	0.8710	0.121	0.40542
Más de 30,000	0.3819	0.399	0.38901
Sexo	-0.0831	0.499	0.10826
Edad	-0.0053	0.242	0.00362
Escolaridad	0.0723	0.654	0.14593
Trabaja	0.0176	0.733	0.04695
Constante	8.4940	0.000	0.09684
N		1034	

**Resultado:** Cualquier rango de ingresos superior a 2 mil pesos mensuales reporta crecientes niveles de SV (coeficientes), con excepción de aquellos que ganan entre 15 mil y 20 mil y más de 30 mil.

Los dos rangos de ingreso con resultados significativos son 5-10 mil y 10-15 mil: estar ubicado en este rango eleva la SV en 0.41 y 0.6 respectivamente.

*Nota:* Modelo de Regresión Lineal Múltiple. Valores "P>t" iguales o menores a 0.05 indican significancia estadística.

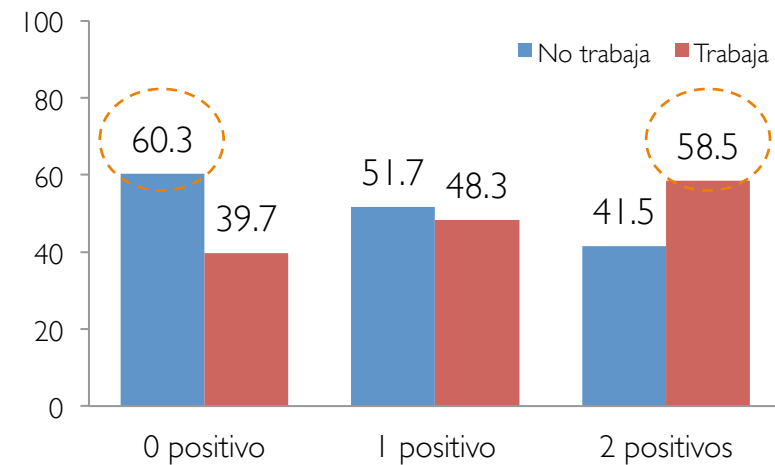
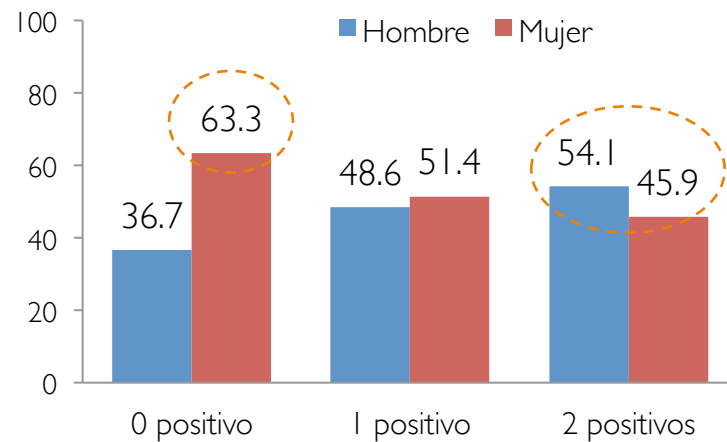
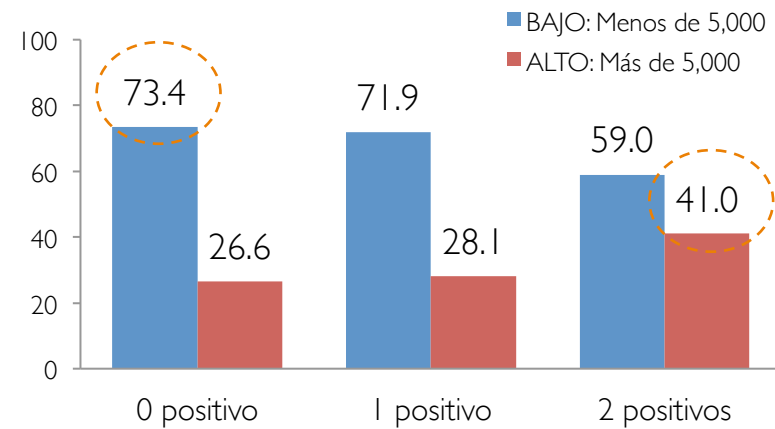
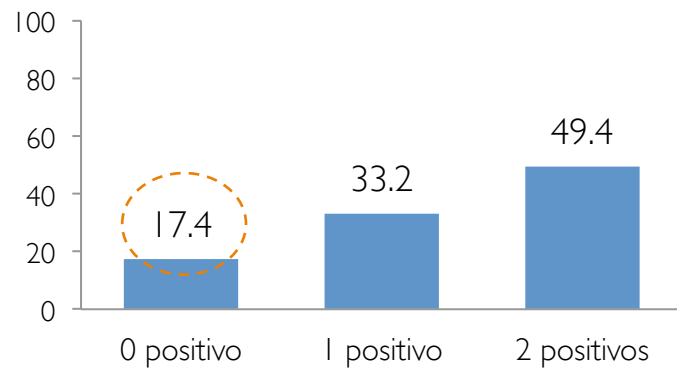
# Bienestar subjetivo

---

*Afectividad*

# Balance afectivo

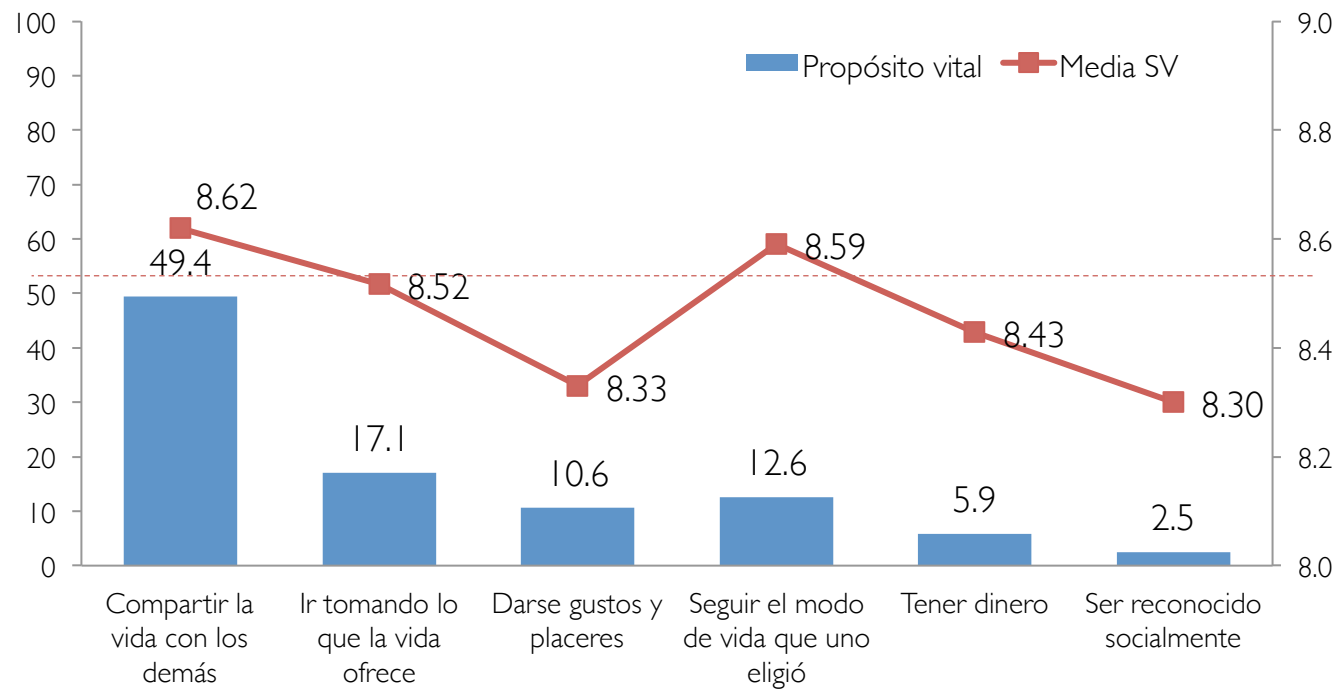
**Pregunta textual:** En la última semana, ¿cuáles han sido los sentimientos más fuertes o constantes que ha experimentado? -- Positivos: Alegría – Tranquilidad – Plenitud / Negativos: Enojo – Plenitud – Tristeza



# Propósito de la vida

## ¿Para qué se debe vivir?

En su experiencia, para estar satisfecho(a) con la vida, ¿uno debería vivir para...

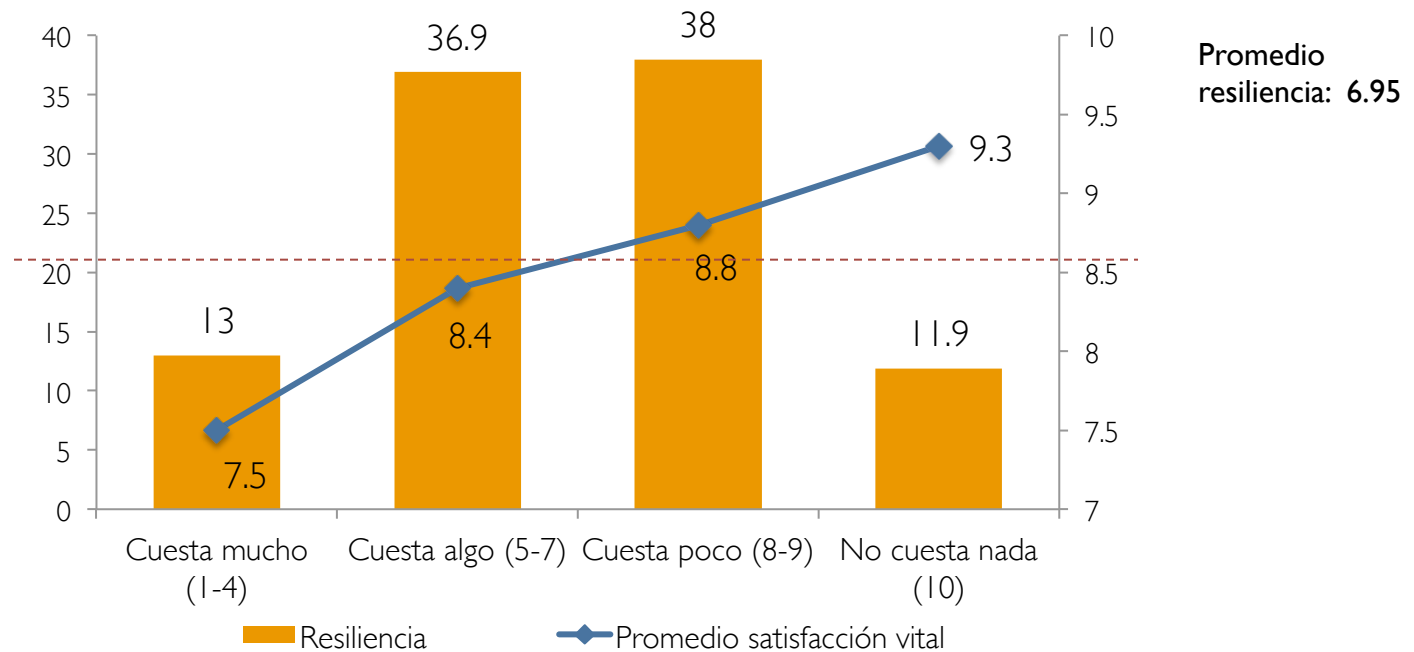


# Control de vida y expectativas

---

# Resiliencia

**Pregunta textual:** "Cuando las cosas están mal en su vida, ¿qué tanto le cuesta recuperarse?"

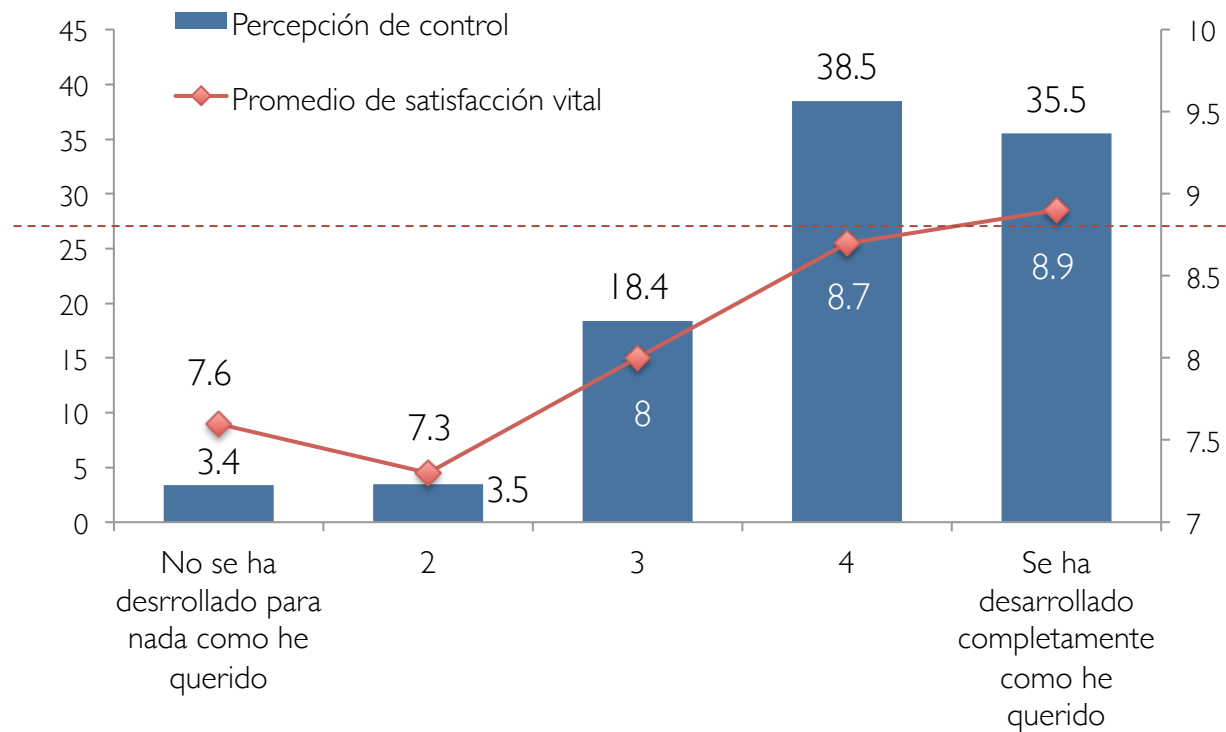


- Resiliencia: capacidad para enfrentar emocionalmente la adversidad y recuperarse de ella.
- 13% dice que le cuesta mucho recuperarse ante situaciones de adversidad.
- Conforme aumenta la resiliencia también se incrementa la satisfacción vital.

# Percepción de control

---

Pregunta textual: "¿Qué tanto considera que su vida se ha desarrollado como usted ha querido?"



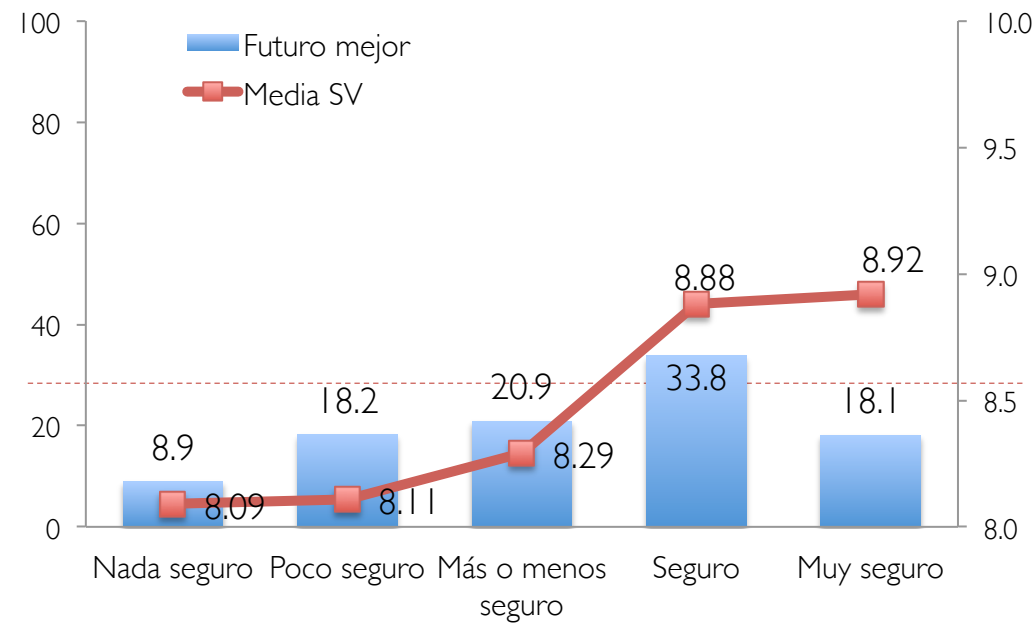


# Expectativas de futuro

---

## Pregunta textual:

¿Qué tan seguro se siente de que en el futuro tendrá una vida mejor?

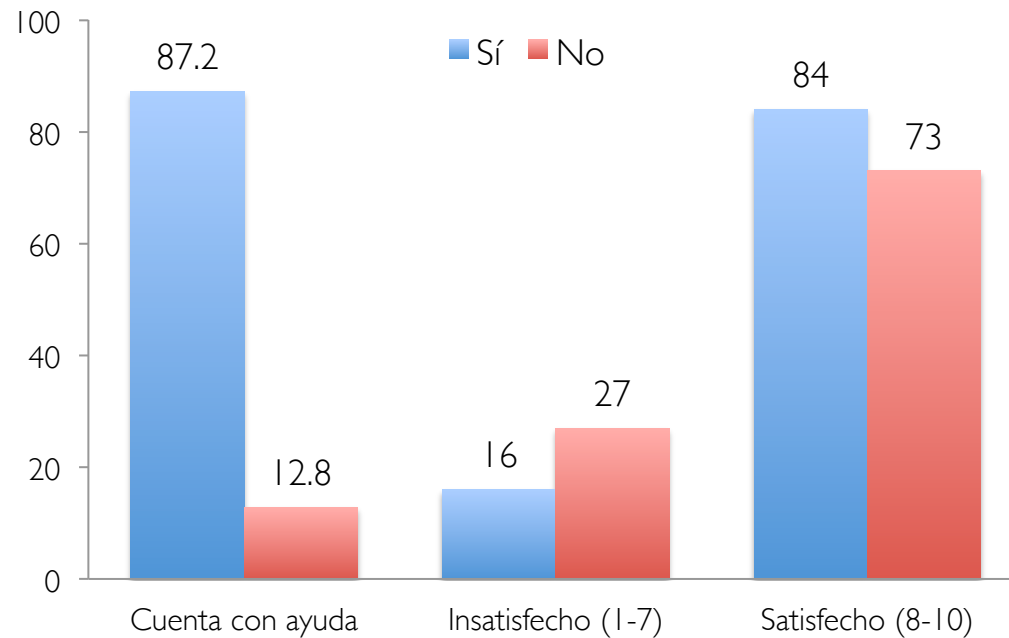


# Contar con alguien

---

## Contar con ayuda y satisfacción vital

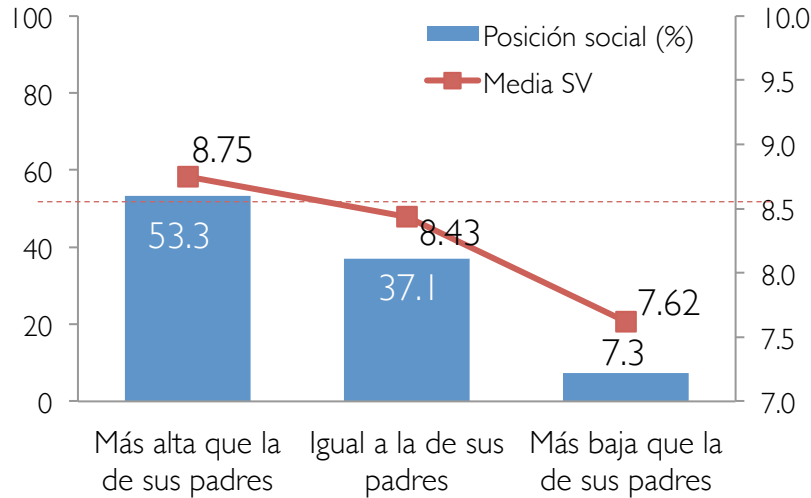
**Pregunta textual:** Cuando tiene un problema, ¿tiene o no tiene alguien que lo pueda ayudar? (%)



- 13% de las personas dicen no contar con alguien en caso de necesidad y de ellos 27% se dice insatisfecho con su vida.
- De entre los cerca de 90% que dice sí contar con alguien en caso de requerir ayuda, 84% se reporta satisfecho con su vida.

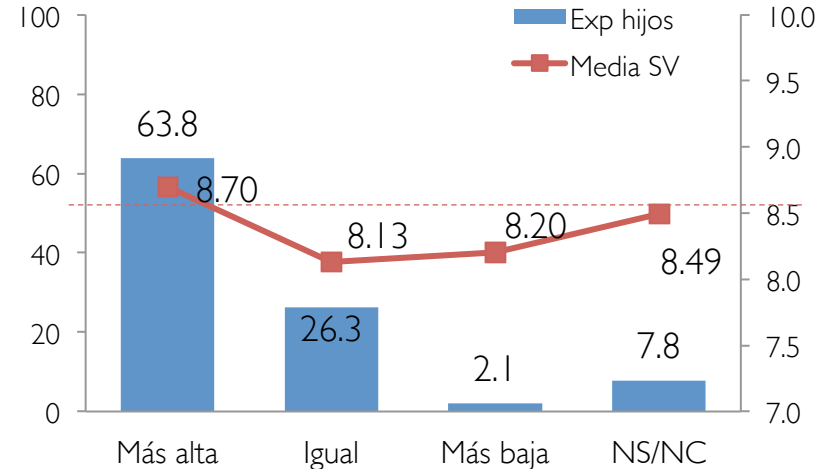
# Posición social y expectativas

¿Cómo diría que es su **posición social actual comparada con la de sus padres?**



- La mitad de la población afirma que su posición social es mejor que la que tenían sus padres y 44% la percibe como igual o más baja
- Se aprecia correlación positiva entre la media de SV y la percepción de ascenso social

¿Cree que **sus hijos tendrán una posición social más alta, igual o más baja** que la que tiene usted?



- En tanto 63.8%, creen que sus hijos tendrán una posición social más alta que la propia, 2 de cada 5 (28.4%) creen que será igual o más baja.
- La media de SV está por arriba de la nacional solo entre los que tienen expectativas más altas de ascenso social para sus hijos (8.7)

# Vínculos causales / *Libertad para decidir*

---

**Hipótesis:** A mayor **libertad para decidir** se incrementa la satisfacción vital

Dependiente:			
Satisfacción con la Vida	Coeficiente	P>t	Std. Err. Rob.
<b>Independientes</b>			
<b>Libertad para decidir</b>	<b>0.23937</b>	<b>0.002</b>	0.02320
Sexo (Mujer)	-0.08907	0.439	0.10012
Edad	-0.00807	0.084	0.00317
Ingreso	0.20167	0.227	0.13296
Trabaja	-0.05875	0.241	0.04032
Escolaridad	-0.02294	0.859	0.11841
Constante	6.98294	0.000	0.18919
N		1117	

**Resultado:** Se confirma la hipótesis, a mayor libertad para decidir más SV (controlando por sexo, edad, ingreso, ocupación y escolaridad).

Cuando aumenta en una unidad la libertad para decidir (medida de 1-10), aumenta en 0.24 unidades la SV.

# Vínculos causales / *Contar con alguien*

---

**Hipótesis:** Tener alguien a quien recurrir cuando se enfrenta un problema incrementa la satisfacción vital

Dependiente: Satisfacción con la Vida	Coficiente	P>t	Std. Err. Rob.
<b>Independientes</b>			
<b>Contar con alguien</b>	<b>0.50726</b>	<b>0.007</b>	0.07505
Sexo	-0.11380	0.388	0.11288
Edad	-0.00522	0.177	0.00297
Ingreso	0.26671	0.145	0.13601
Trabaja	-0.01770	0.726	0.04600
Escolaridad	0.17061	0.296	0.13513
<b>Unido</b>	<b>0.21133</b>	<b>0.034</b>	0.05701
Constante	8.07184	0.000	0.09906
N		1084	

**Resultado:** Se confirma la hipótesis, cuando las personas cuentan con alguien en momentos difíciles, éstos están más satisfechos con su vida (controlando por sexo, edad, ingreso, ocupación, edo conyugal y escolaridad). Cuando se tiene a alguien aumenta la Satisfacción con la Vida en 0.50 unidades.

# Dominios vitales

---

# Satisfacción en dominios vitales

## Promedio de satisfacción en dominios de vida (puntos, escala 1-10)

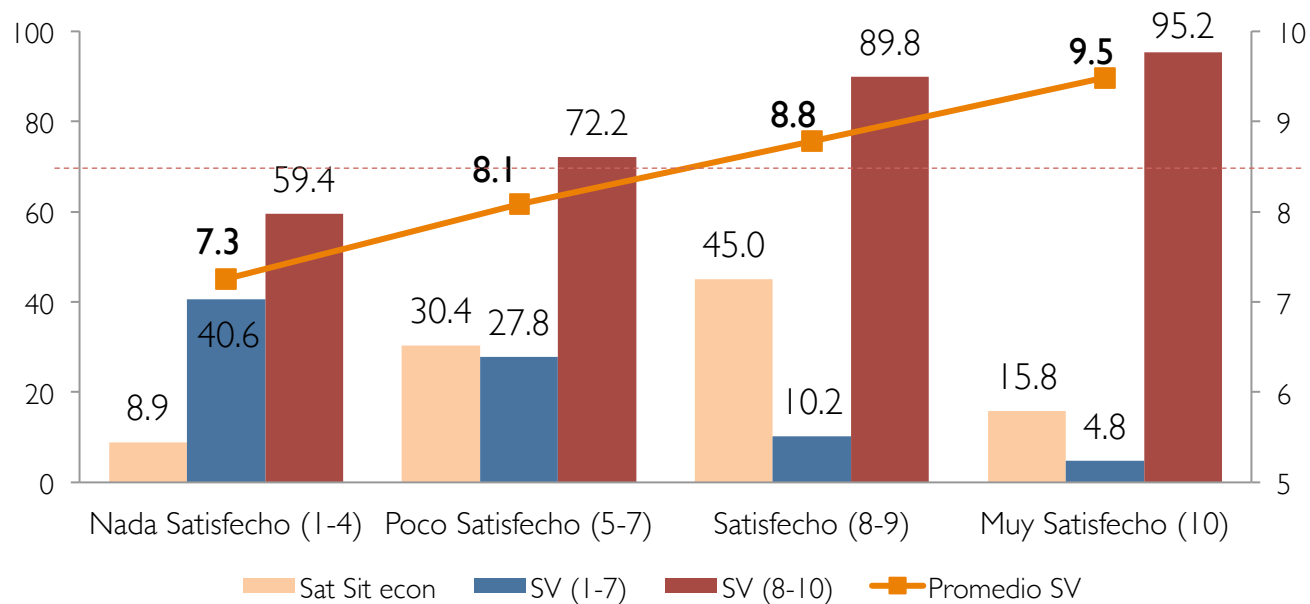


- De los 13 dominios vitales considerados, la población reporta el promedio más alto de satisfacción con la vida familiar; la casa en que vive; su trabajo; su vida afectiva y su salud.
- En contraste, el dominio que menos satisfacción reporta es la situación económica personal.
- Igualmente, la educación que se tiene, vivir en México o en la ciudad o barrio, registra bajos niveles de satisfacción.
- Es notable que la relación con amigos reporte bajos niveles de satisfacción.
- Sólo la vida familiar está por arriba del promedio nacional.

# Satisfacción en dominios vitales

## *Condiciones materiales / Sit económica*

Satisfacción con la SITUACIÓN ECONÓMICA PROPIA  
y Satisfacción con la vida en general (% y 1-10)



- **2 de cada 5 personas (39%) están poco o nada satisfechas con la situación económica propia y sólo 16% está muy satisfecha.**
- Al aumentar la satisfacción con la situación económica, también aumenta la media de SV, y disminuye sensiblemente el porcentaje de insatisfechos con su vida



# Satisfacción en dominios vitales

## *Condiciones materiales / Sit económica*

---

¿Qué tan de acuerdo está o no con las siguientes frases:

“Estoy satisfecho con mi SITUACIÓN ECONÓMICA actual porque me permite...” (%)

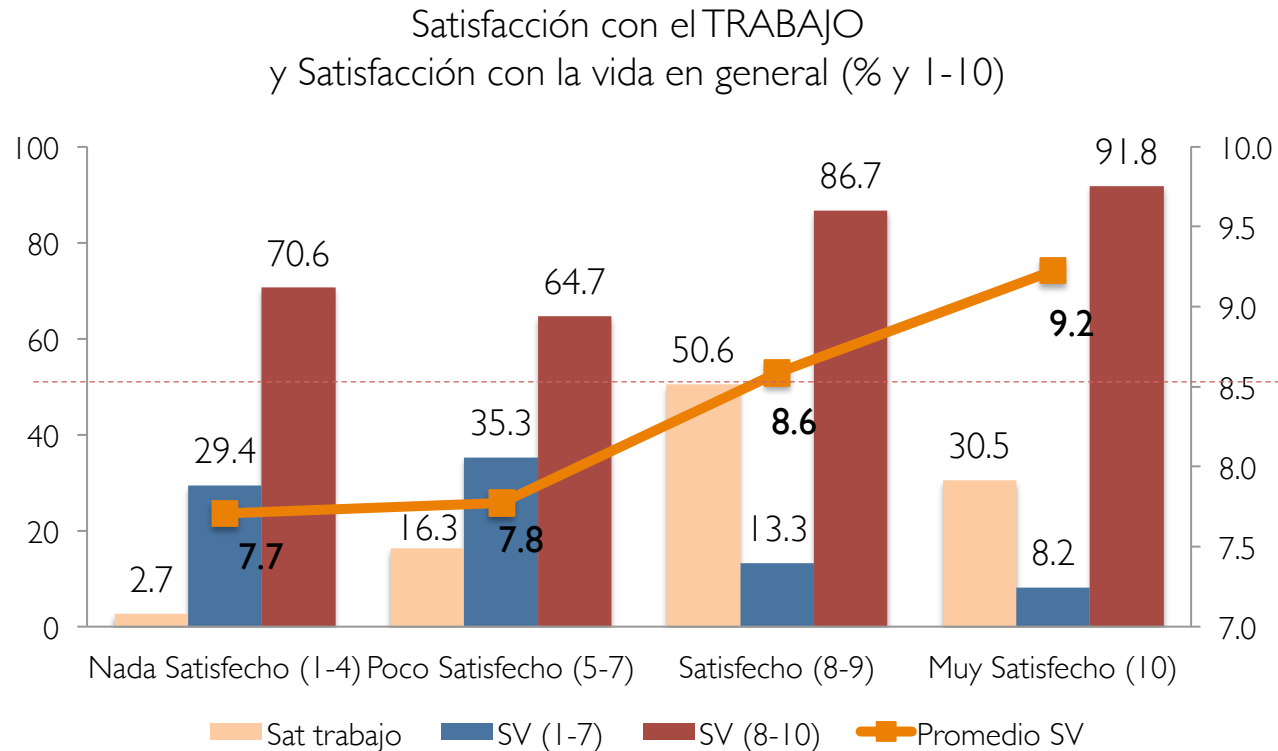
	Muy en desacuerdo	En desacuerdo	Más o menos de acuerdo	De acuerdo	Muy de acuerdo
...cubrir mis necesidades y las de mi familia”	2.5	11.4	17.7	37.9	30.4
...llevar la vida que deseo”	5.2	12.8	22.9	33.6	25.2
...sentirme apreciado y respetado socialmente”	4.6	12.2	16.6	35.4	29.5
...enfrentar problemas como enfermedades o accidentes”	4	11.5	15	35.9	32.8
...tener los amigos que quiero”	5.8	13.8	15.2	31.2	32

→ Los principales aspectos que inciden en la insatisfacción con la situación económica son: “no llevar la vida que se desea” (41%); no formar parte del ambiente social que se quiere (no “tener los amigos que quiero”) (35%) y “no sentirse apreciado y respetado socialmente” (33.4%).

→ Como fuentes de satisfacción están la posibilidad de responder a contingencias, como enfermedades y accidentes (68.7%) y “cubrir necesidades propias y de la familia” (68.3%).

# Satisfacción en dominios vitales

## *Condiciones materiales / Trabajo*



- 81% de la población está satisfecha (8-9) o muy satisfecha (10) con su trabajo. Y entre ellos el promedio de SV es superior a la media nacional.
- Aún entre quienes están poco o nada satisfechos con su trabajo, los porcentajes de personas satisfechas con su vida son relativamente altos (65%-70%)

# Satisfacción en dominios vitales

## *Condiciones materiales / Trabajo*

---

- Los aspectos que reportan mayores niveles de satisfacción en el trabajo son: “**las relaciones de amistad**” (79.2%, niveles 4 y 5), “**las tareas y responsabilidades**” (79.3%) y el “**respeto y reconocimiento social que le da su trabajo**” (77%).
- Fuentes de insatisfacción (nada y poco satisfechos) son: “**las oportunidades de ascenso**” (36%); el “**ingreso que recibe**” (35.6); los “**beneficios y prestaciones**” (35%), y las **oportunidades de ser creativo en el trabajo** (27%)

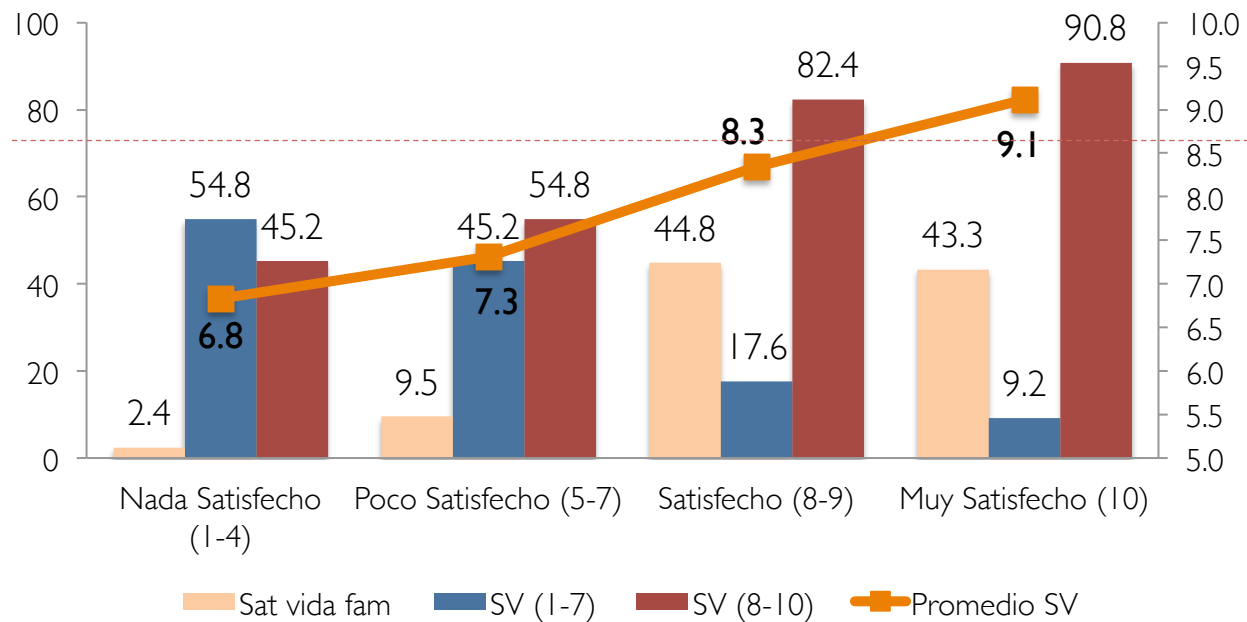
“¿Cómo se siente con los siguientes aspectos de su TRABAJO principal actual?” (%)

	Nada satisfecho	2	3	4	Muy satisfecho
El ingreso que recibe	1.8	6.7	27.1	34.6	29.5
El tipo de tareas y responsabilidades que tiene	0.8	3.8	16	38.6	40.7
Los beneficios y prestaciones que tiene donde trabaja	7.7	10	17.6	24.2	34.1
Las relaciones de amistad en el trabajo	1.7	4.3	13.4	34.1	45.1
El respeto y reconocimiento social que le da su trabajo	1.6	5.4	15.1	34.7	42.7
Las posibilidades de ascenso o de un mejor puesto	6.8	9.8	19.4	30.5	28.8
Las oportunidades que tiene de ser creativo, desarrollar ideas y aplicarlas	4.7	7.8	14.8	30.4	40.9

# Satisfacción en dominios vitales

## *Vida relacional / Familia*

Satisfacción con la VIDA FAMILIAR  
y Satisfacción con la vida en general (% y I-10)



- 88% de las personas adultas dicen estar satisfechas con su vida familiar, lo que va asociado con medias comparativamente altas y sobre todo mayor SV (8-10).
- Tener nada o poca satisfacción con la vida familiar supone tener también una alta insatisfacción con la vida en general (45%-55%)

# Satisfacción en dominios vitales

## *Vida relacional / Familia*

---

“¿Cómo se siente con los siguientes aspectos de su VIDA FAMILIAR?” (%)

	Nada satisfecho	2	3	4	Muy satisfecho
El afecto y comprensión que hay en su familia 10.9	0.7	1.9	8.3	32.6	56.4
El apoyo económico que recibe	3.1	6.5	16.9	31.9	40.6
Las actividades que hacen juntos	1.4	5.5	14.7	30.9	47.3
La forma en que la familia resuelve sus conflictos	2	4	15.8	33.8	44.1
La posición o nivel social que le da su familia	2	4.6	14.2	35.1	43
La distribución de obligaciones y tareas en la familia	2.3	4.7	13.8	31.5	46.9

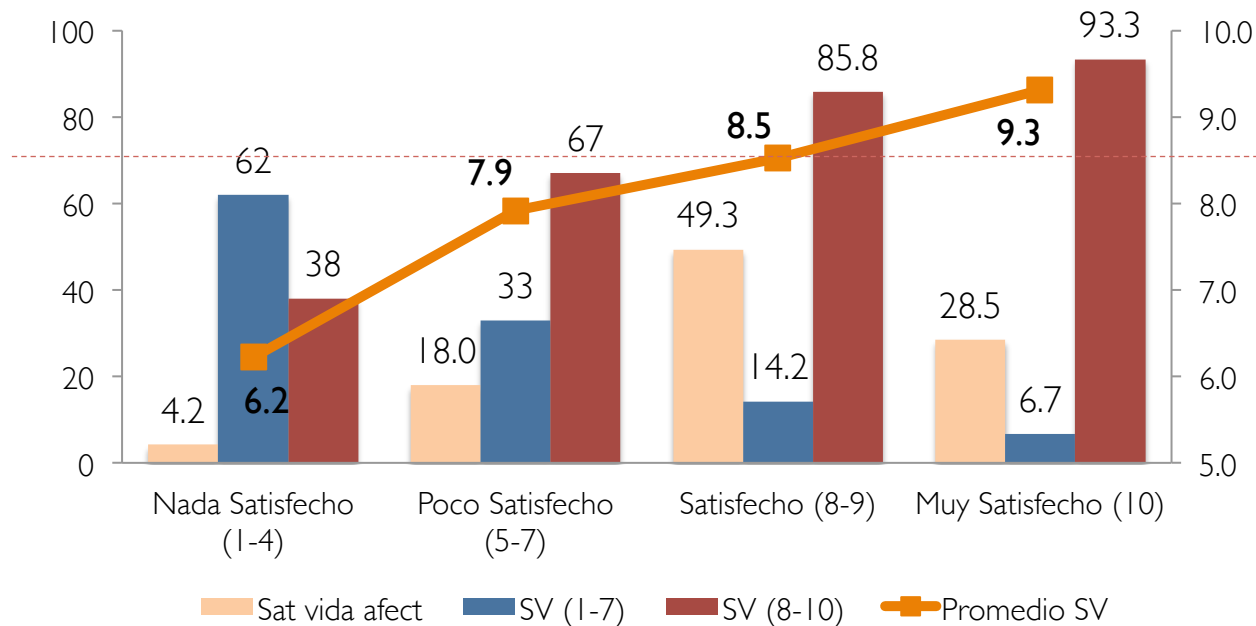
→ Los **aspectos** de la vida familiar **con mayor satisfacción** son “**el afecto y comprensión en la familia**” (89%, niveles 4 y 5); la “**distribución de obligaciones y tareas**” (78.4%) y “**las actividades que hacen juntos**” (78.2%).

→ Aunque su efecto es relativamente menor, los factores que **mayor insatisfacción** producen son: el **apoyo económico de la familia** (26.5%, niveles 1-3); la **resolución de conflictos** (21.8%).

# Satisfacción en dominios vitales

## *Vida relacional / Vida afectiva*

Satisfacción con la VIDA AFECTIVA O EMOCIONAL  
y Satisfacción con la vida en general (% y 1-10)



- 77.8% se manifiesta satisfecha o muy satisfecha con su vida afectiva. Aún así, casi 1 de cada 4 (22.2%) dice estar nada o poco satisfecha con su vida emocional.
- Esta nada satisfecho con la vida emocional tiene una fuerte asociación con la insatisfacción vital: entre ellos, la media de SV es de solo 6.2/10.

# Satisfacción en dominios vitales

## *Vida relacional*

---

- El afecto en la pareja (89.7%), y el respeto (89.3%), seguido de la comunicación entre ambos (86.4%), son los aspectos con mayores niveles de satisfacción en la relación de pareja.
- El “nivel social que da la pareja” (19.2%); la “estabilidad o apoyo económicos” (18.5%) y “las actividades que se hacen juntos” (18.1%) son los tres aspectos de la relación de pareja que más altos niveles de insatisfacción reportan.

“¿Qué tan satisfecho está con los siguientes aspectos de su RELACIÓN DE PAREJA?” (%)

	Nada satisfecho	Poco	Más o menos	Satisfecho	Muy satisfecho
El afecto que se tienen	1	3.2	5.7	34.3	55.4
Su vida sexual	2.4	4.3	10.1	28.8	45.8
El respeto que le tiene su pareja	1.4	1.6	7.1	29.5	59.8
La estabilidad o apoyo económicos que le da su pareja	2.3	4	11.4	32.4	48.7
Las actividades que hacen juntos	1.8	4.8	11.2	33.2	48.1
El estatus o nivel social que le da su pareja	1.5	5.1	12.6	37.7	40.8
La comunicación entre ambos	1.7	3.6	7.8	32	54.4

# Asociaciones entre dominios

---

Satisfacción con:	Vida	V.Afec	V.Fam	S Econ	Trabajo	Vida Social	Amig@s	Salud	Educ	T.Libre	Casa	Barrio	Ciudad	País (México)
Vida														
Vida Afectiva	0.415													
Vida Familiar	0.364	0.473												
Sit. Económica	0.384	0.487	0.349											
Trabajo	0.320	0.322	0.351	0.447										
Vida Social	0.331	0.387	0.361	0.417	0.400									
Amigos(as)	0.284	0.342	0.322	0.348	0.276	0.513								
Salud	0.252	0.303	0.249	0.338	0.150	0.354	0.348							
Educación	0.257	0.311	0.266	0.377	0.267	0.350	0.298	0.341						
Tiempo Libre	0.234	0.241	0.234	0.299	0.230	0.286	0.264	0.171	0.254					
Casa	0.249	0.341	0.278	0.322	0.251	0.288	0.226	0.198	0.225	0.246				
Barrio	0.199	0.211	0.207	0.232	0.205	0.268	0.174	0.126	0.134	0.254	0.334			
Ciudad	0.209	0.215	0.183	0.297	0.179	0.284	0.228	0.172	0.150	0.274	0.261	0.508		
País (México)	0.153	0.105	0.132	0.224	0.127	0.203	0.146	0.160	0.129	0.176	0.192	0.295	0.424	



# Vínculos causales / dominios vitales

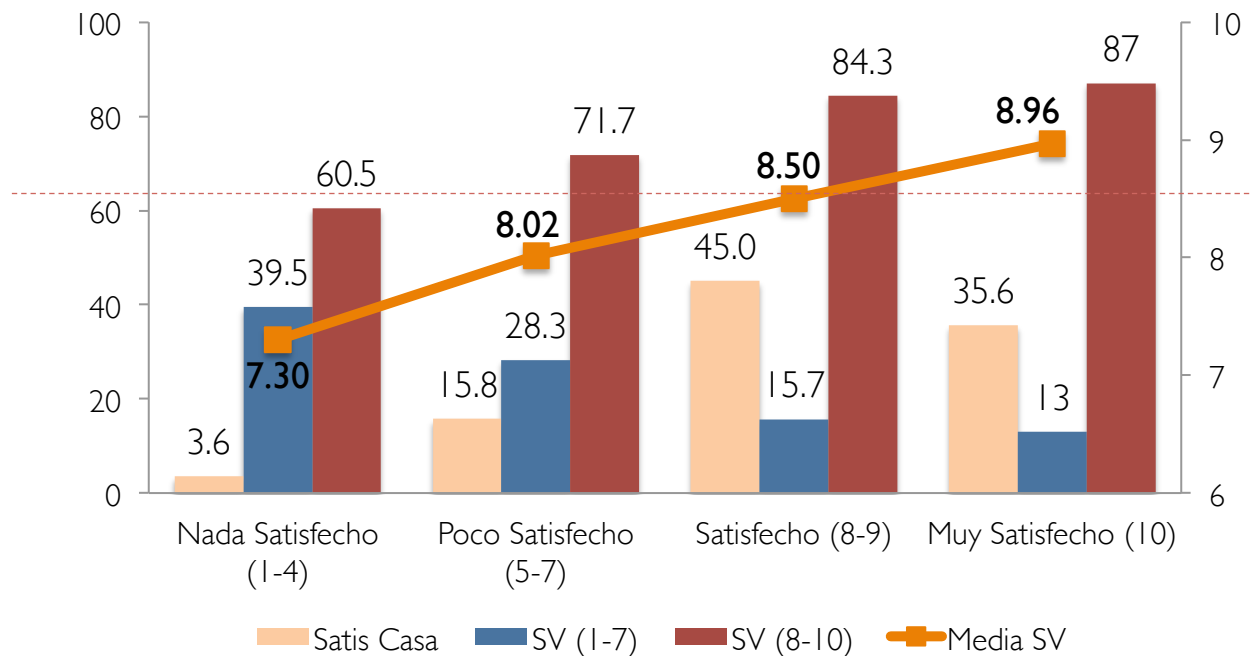
Dependiente:			
Satisfacción con la Vida	Coeficiente	P>t	Std. Err. Rob.
Independientes:			
Satisfacción con...			
Vida Familiar	0.11104	0.130	0.05366
Vida Afectiva	<b>0.19554</b>	<b>0.001</b>	0.01537
Vida Social	-0.02139	0.199	0.01302
Amigos	0.03103	0.467	0.03734
Sit. Económica	<b>0.12351</b>	<b>0.056</b>	0.04068
Trabajo	0.10652	0.120	0.04939
Educación	<b>0.06032</b>	<b>0.041</b>	0.01746
Salud	<b>0.13411</b>	<b>0.002</b>	0.01215
Sexo	-0.10220	0.372	0.09755
Edad	0.00390	0.511	0.00525
Ingreso	-0.01239	0.951	0.18590
Escolaridad	0.14242	0.321	0.12001
Unido	-0.11231	<b>0.005</b>	0.01481
Constante	2.30515	0.039	0.65477
N		567	

# Calidad de vida y habitabilidad

---

# Habitabilidad / Vivienda

Satisfacción con la VIVIENDA y Satisfacción con la vida en general  
(% y 1-10)



- 1 de cada 3 está muy satisfecho con su casa, pero la proporción aumenta a 80.6% (3 de cada 5) si se incluyen los satisfechos con su vivienda (8-9).
- Estar nada satisfecho con la vivienda está asociado con altos niveles de insatisfacción vital (39.5%) aunque aún son menos que los que siguen estando satisfechos con su vida (60.5%)

# Habitabilidad / Vivienda

---

“¿Qué tan satisfecho está con los siguientes aspectos de su casa o vivienda?” (%)

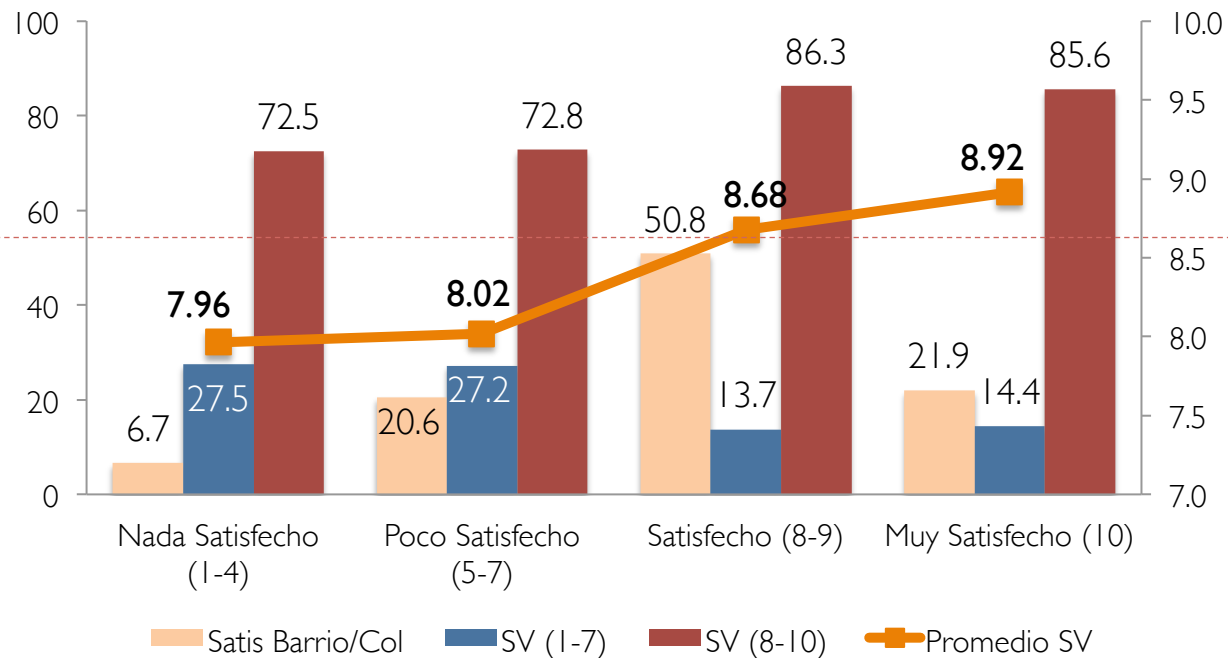
	1=Nada satisfecho	2	3	4	5=Muy satisfecho
El monto de la renta	19.1	5.2	19.2	24.7	31.8
El espacio, comodidades y servicios que tiene en casa	1.1	3.1	13.4	32.2	50.3
La posición o nivel social que muestra su casa	1.3	5.8	19.3	30.5	42.4
El lugar donde está su casa	1.7	4	15.3	33	45.9
La cercanía de su casa a su trabajo o sus actividades	2.9	5.4	13.6	29.5	45
Qué tanto le gusta su casa	1.9	2.8	11.4	30.9	52.6

NOTA: 69.5% no paga renta y por tanto no respondió este aspecto; en este aspecto, NS/NC=9%.

- Los aspectos de la casa o vivienda que más reportan satisfacción son: “que le gusta su casa” (83.5%, niveles 4 y 5), y “el espacio, comodidades y servicios que tiene” (82.5%), y “el lugar donde está su casa” (79%).
- Como **fuentes de insatisfacción** se encuentra: “el monto de la renta” (43.5% de los que pagan renta); “la posición o nivel social que muestra su casa” (26.4%); y “la cercanía de la casa al trabajo o actividades” (21.9%).

# Habitabilidad / Barrio-Colonia

Satisfacción con el BARRIO/COLONIA  
y Satisfacción con la vida en general (% y 1-10)



- Hay una satisfacción generalizada con el barrio y colonia (72%) aunque solo 22% está muy satisfecho (10/10).
- Aunque las medias de SV indican que estar satisfecho o muy satisfecho con el barrio/colonia hacen una diferencia, una mayoría de 70%+ se mantiene satisfecho con su vida independientemente de su satisfacción o insatisfacción con el barrio o colonia en que reside

# Habitabilidad / Barrio-Colonia

---

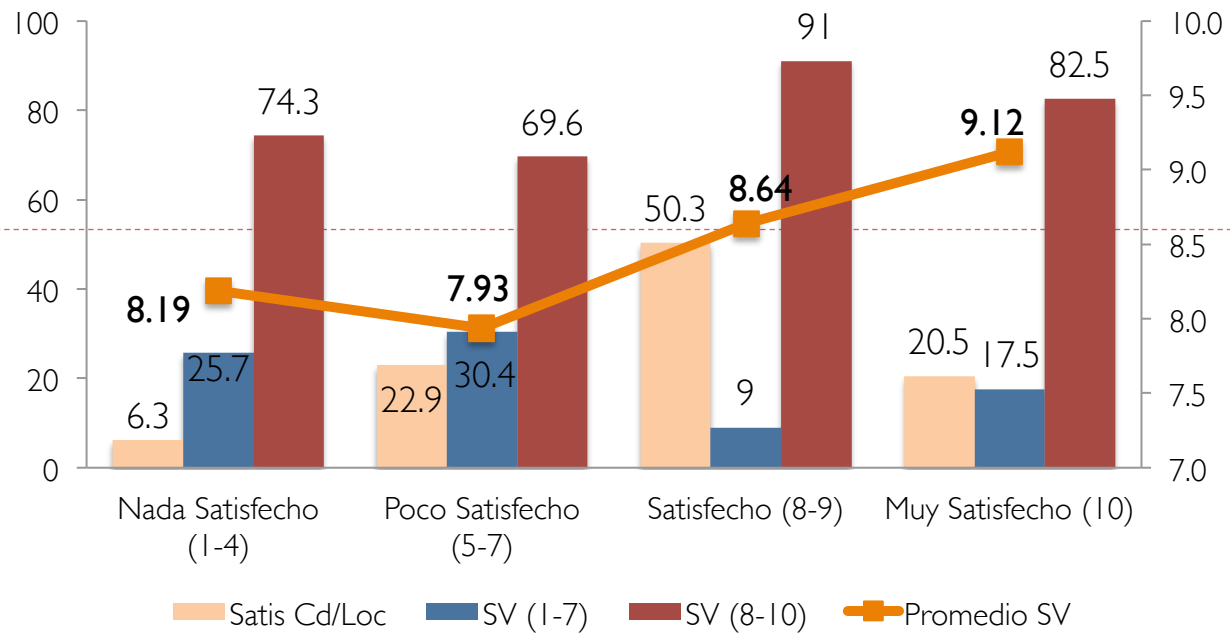
“¿Cómo se siente con los siguientes aspectos del BARRIO/COLONIA donde vive?” (%)

	Nada satisfecho	Poco satisfecho	Más o menos satisfecho	Satisfecho	Muy satisfecho
Los servicios públicos	3.9	12	18.1	38.3	27.6
Los lugares públicos y de esparcimiento	6.7	16.7	25.3	31.1	19.7
El ambiente social y la gente que vive en el barrio/ colonia	2.7	10.9	23.8	42.3	19.9
La seguridad	11.2	18.5	24.9	31.3	14.1
La actuación de la policía	14.5	22.3	24.5	25	12.8
La presencia de drogas	27.4	20	18.5	17.3	10.4
El aspecto del barrio/ colonia	7.3	12.7	22.6	36.8	20.2

- Los tres aspectos con los que hay mayor **insatisfacción** respecto del barrio/colonia son: “la presencia de drogas” (66%, nada, poco o más o menos satisfecho); “la actuación de la policía” (61%) y “la seguridad” (55%).
- Los aspectos del barrio/colonia con los que hay más **satisfacción** son: “los servicios públicos” (66%); “el ambiente social y la gente que vive en él” (62%) y “el aspecto del barrio/colonia” (57%).

# Habitabilidad / Ciudad-Localidad

Satisfacción con la CIUDAD/LOCALIDAD  
y Satisfacción con la vida en general (% y 1-10)



# Calidad de vida / Ciudad-localidad

“¿Cómo calificaría los siguientes aspectos de la CIUDAD/LOCALIDAD donde vive?” (%)

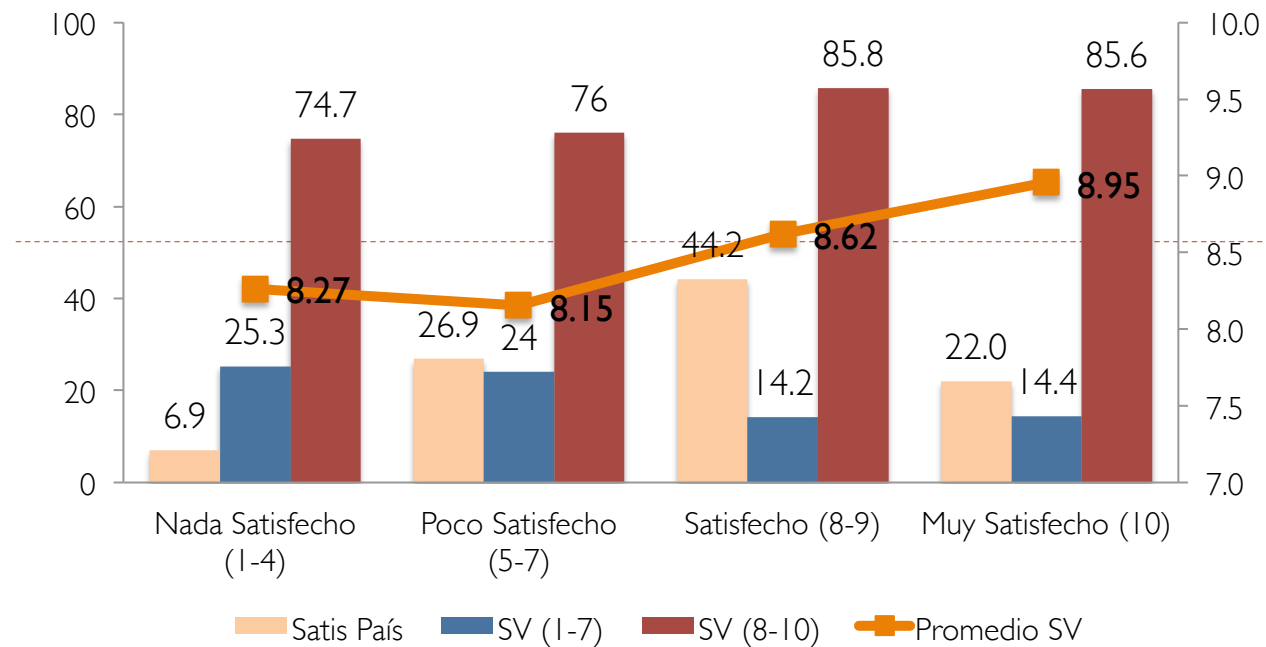
	1=Muy mal	2	3	4	5=Muy bien
La calidad del aire	3.5	5.7	17.6	32.6	40.6
El tráfico y las condiciones de vialidad	4.9	10.6	24.3	31.4	28.4
La calidad del transporte público	6	16.1	23	31.1	22.6
El ambiente general en las calles	3.6	10.4	25.9	32.3	27.5
El entorno de tranquilidad o ausencia de estrés	4.8	10.9	22.2	31.8	29.9
Las condiciones para pasear y trasladarse a pie	3.8	9.9	20.4	33.9	31.7
La seguridad	11.7	18.7	24.8	26.6	17.8
La presencia del crimen y drogas	<b>22.7</b>	<b>20</b>	<b>21.8</b>	18.6	12.4
El desempeño de la policía	<b>18.1</b>	<b>20.9</b>	<b>24.2</b>	24.8	10.6
La respuesta y atención de las autoridades a los problemas de la ciudad/localidad	<b>13.9</b>	<b>18.8</b>	<b>27</b>	24.6	14.1

- Los **aspectos que afectan más negativamente la satisfacción de las personas con su ciudad o localidad** son: “la presencia del crimen y drogas” (64.5%, niveles 1-3); “el desempeño de la policía” (63%), y “la respuesta y atención de las autoridades a los problemas de la ciudad/localidad” (60%).
- Aunque las otras variables – sin considerar la calidad del aire- tienen valoraciones mas positivas, el rango de insatisfechos es considerable: va de 35% (pasear) a 40% (calidad del transporte).



# Habitabilidad / País

Satisfacción con el PAÍS (México)  
y Satisfacción con la vida en general (% y 1-10)



- 2 de cada 3 personas (66%) está satisfecha o muy satisfecha con el país, pero sólo 22% (1 de cada 5) está muy satisfecha. 34% está nada o poco satisfecha con el país
- Como sucede con los dominios de barrio/colonia y ciudad, independientemente de la satisfacción o insatisfacción con el país, los niveles de SV altos (8-10) se mantienen en proporciones superiores a 75%.

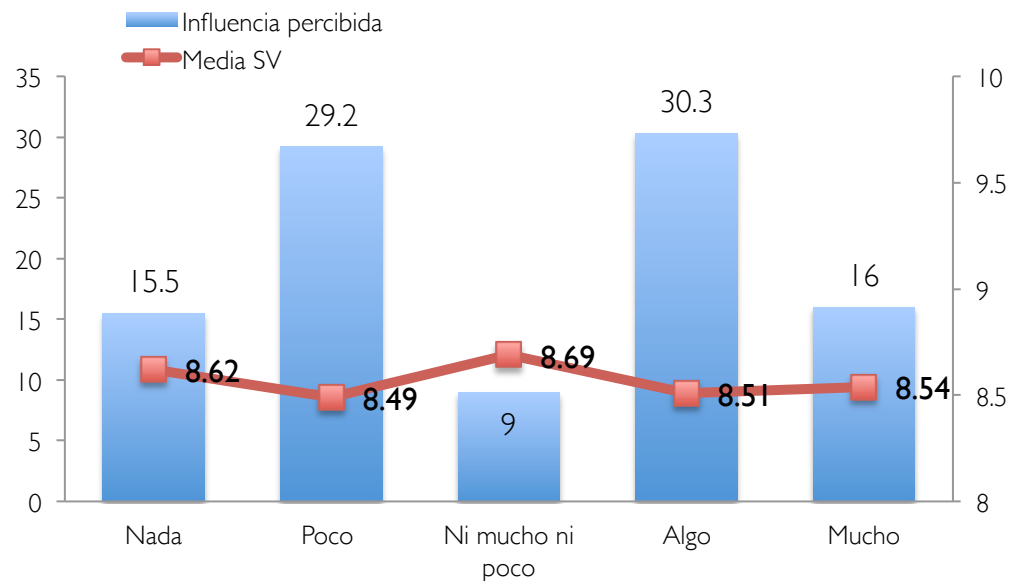
Calidad de vida, bienes públicos  
y cultura cívica

---

# Acción del gobierno en la satisfacción vital

## Influencia de la acción gubernamental en la satisfacción con la vida

¿Qué tanto cree ud. que las acciones de gobierno influyen en que usted se sienta más satisfecho(a) con su vida?

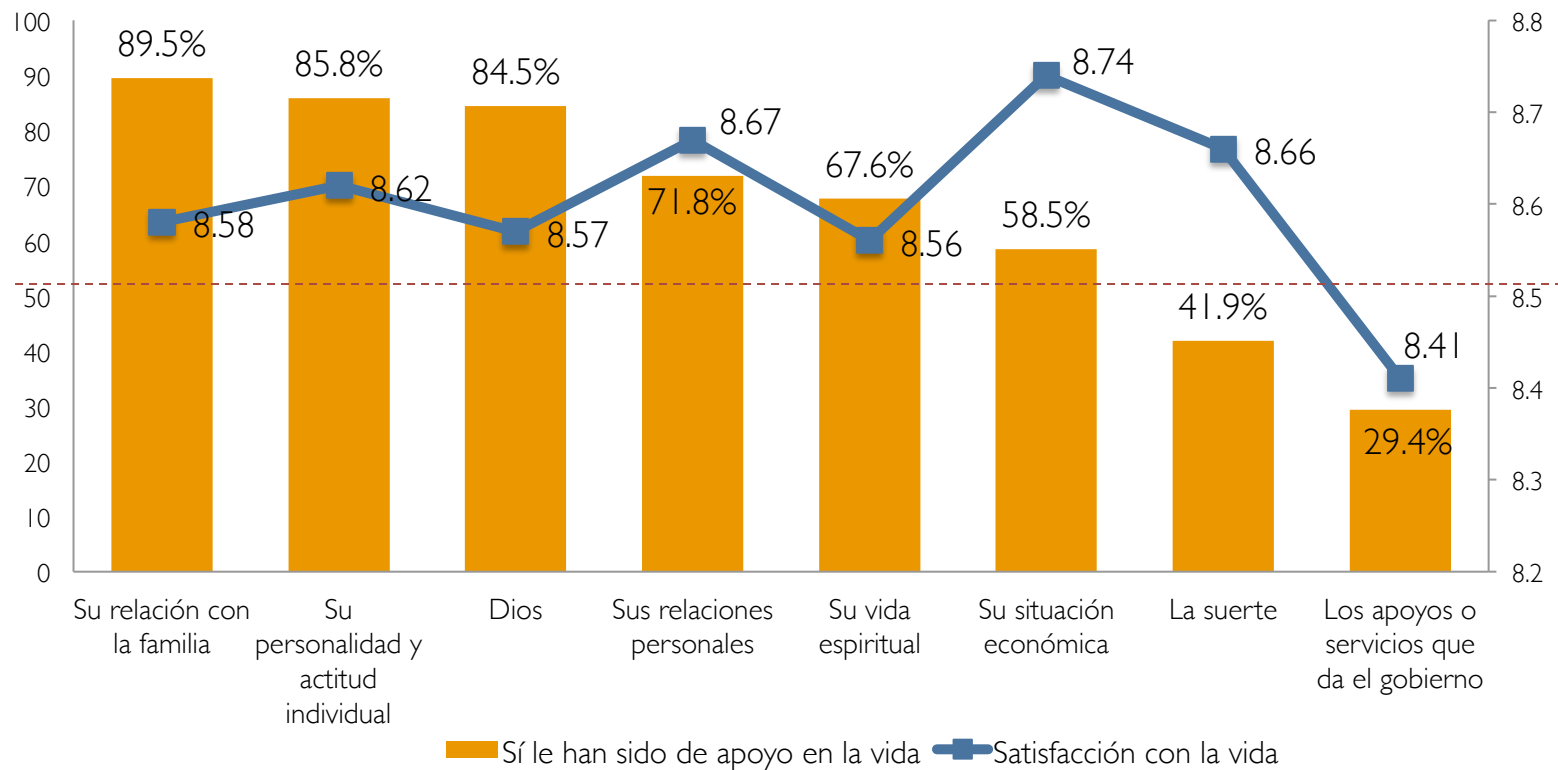


- 45% cree que lo que el gobierno hace influye nada o poco en su satisfacción vital y una proporción idéntica (46.3%) cree que influye algo o mucho.
- No hay un vínculo o asociación entre estas percepciones y el promedio de satisfacción vital de las personas

# Ayuda en la vida

## ¿Qué le ha ayudado más en su vida?

Pregunta textual: "De los siguientes factores que le voy a mencionar, ¿cuáles le han ayudado en su vida?"



NOTA: Las barras representan los porcentajes de respuesta positiva ("sí me ha ayudado en mi vida") de cada factor a la pregunta de la Encuesta. Los puntos y líneas representan el promedio de satisfacción con la vida en general de quienes respondieron positivamente a cada factor considerado.

# Acción del gobierno en la satisfacción vital

## Incidencia del gobierno en el bienestar y satisfacción vital

Pregunta textual: "¿En qué medida cree que los siguientes aspectos podrían mejorar su bienestar o satisfacción con la vida?" (%)

	Nada	2	3	4	Mucho	
Garantizar <b>educación y servicios de salud</b> para todos	1.4	3	12.3	<b>25.8</b>	<b>57.2</b>	83
Garantizar la calidad de <b>los servicios públicos</b> (transporte, agua, luz, drenaje, basura)	0.8	3.3	11.9	<b>27.6</b>	<b>56.2</b>	83.4
Garantizar que se cumpla imparcialmente la ley	1.5	4.5	13	26.3	53.9	
Garantizar el ejercicio pleno de los derechos	2.2	4.1	13.6	24.7	54	
Incrementar los programas de apoyo a la gente (subsídios, alimentos, etc.)	2	3.5	12.6	22.9	58	
Acabar con la corrupción	2.3	4.8	11	20.4	<b>60.3</b>	
Garantizar la seguridad de todos los ciudadanos	1.3	4	10.1	<b>22.7</b>	<b>61.5</b>	84.2
Facilitar que la gente tenga más tiempo para estar con su familia y amigos	2.1	4.9	14.4	27	51.2	
Mejorar la situación económica del país	1.4	3	8.9	<b>21.4</b>	<b>64.9</b>	86
Mejorar la vida democrática	2.4	5.6	13.8	24.1	51.8	
Tener políticos más honestos	4.5	4.2	10.6	20.9	58.7	

# Acción del gobierno en la satisfacción vital

---

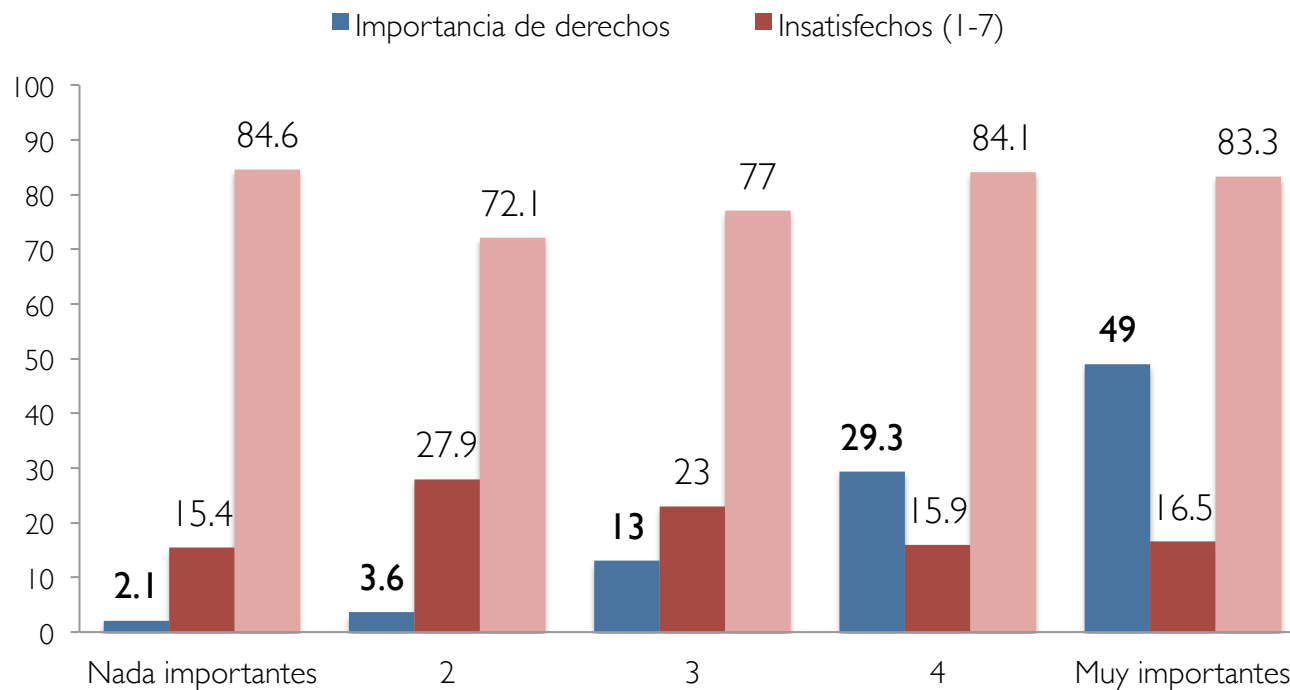
## Incidencia del gobierno en el bienestar y satisfacción vital

- Todas las acciones de gobierno tendrían un efecto sustantivo en la satisfacción de vida de las personas, según su propia percepción (todas por arriba del 75%).
- Las tres acciones de mayor peso (valores 4 y 5) son: mejorar la **situación económica** (86%); garantizar la **seguridad** de la población (84%) y, en el mismo rango, incrementar la **calidad de los servicios públicos y dar educación y salud** (83%).
- En un **segundo orden de importancia**, apenas abajo, se encuentran: incrementar **programas de apoyo** y asistencia, **combatir la corrupción** y garantizar **imparcialidad en la aplicación de la ley**.
- En **tercer nivel**, se encuentran contar con **políticos honestos**; garantizar plenamente los **derechos y tiempo libre**.

# Derechos y satisfacción vital

## Pregunta textual:

“¿Qué tan importantes cree usted que son los derechos de los otros para vivir en sociedad?” (%)

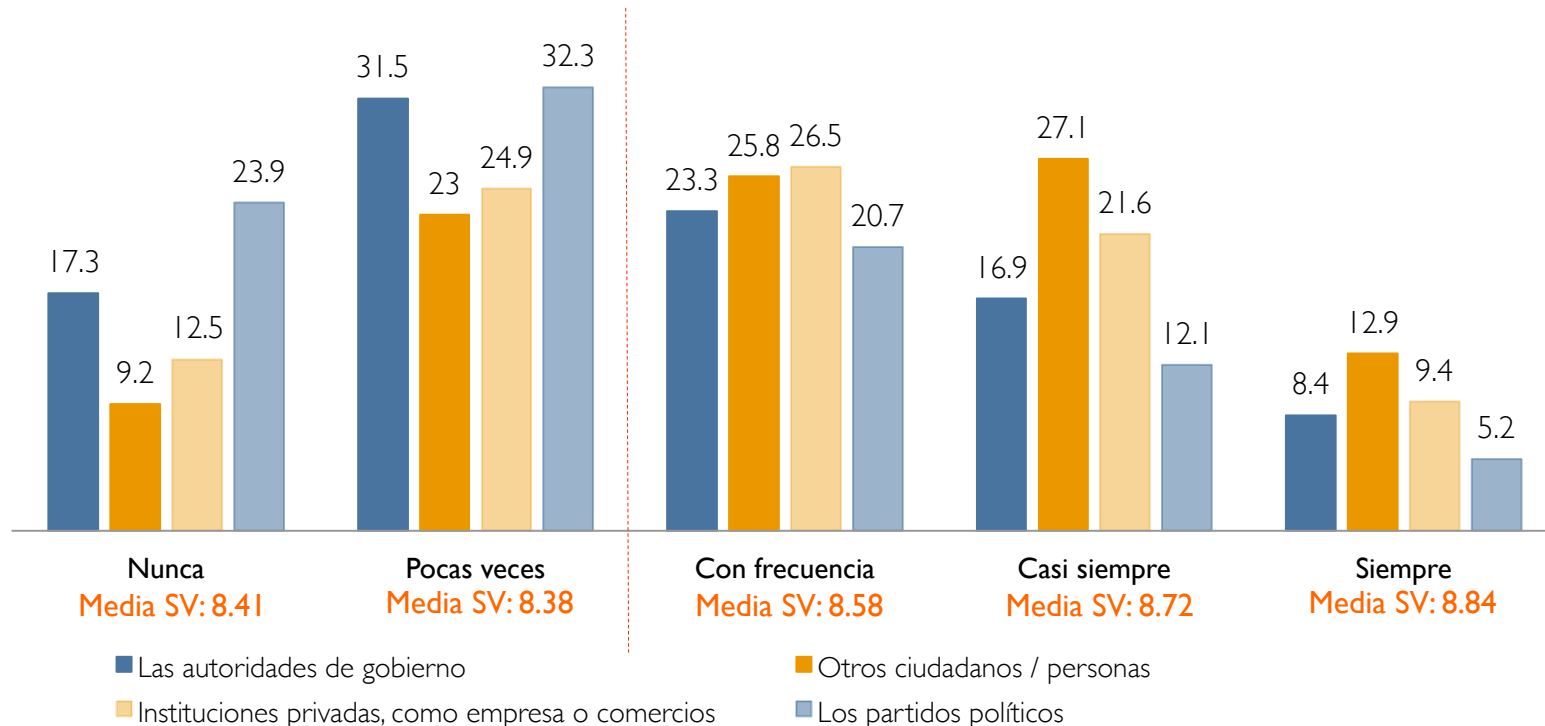


- Si bien la mayoría (78.3%) cree que son muy importantes los derechos de los otros para la convivencia (valores 4-5), 1 de cada 5 (19%) cree que son nada o poco importantes.
- Los insatisfechos vitales son más entre quienes ven los derechos como poco importantes.

# Derechos y satisfacción vital

## Respecto a los derechos ciudadanos

Pregunta textual: "En su experiencia, ¿las siguientes instituciones o personas respetan o no sus derechos?" (%)

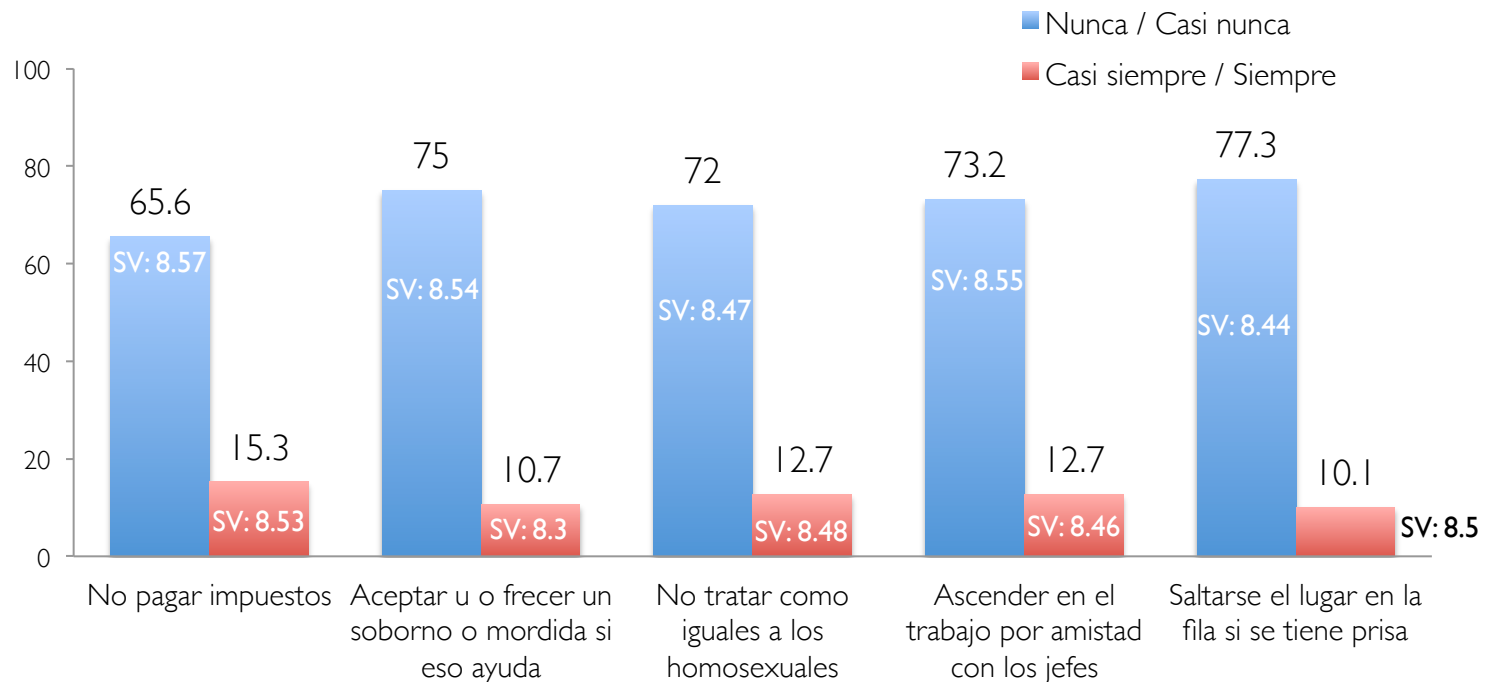


- 17% considera que los partidos políticos respetan casi siempre o siempre sus derechos; y solo el 25% considera lo mismo del gobierno.
- Aunque los ciudadanos e instituciones privadas son mejor valorados, solo 40% cree que sus derechos son casi siempre o siempre respetados por otros ciudadanos; y el 31% piensa igual sobre instituciones privadas o comercios.



# Actitudes hacia la legalidad y civilidad

Pregunta textual: "¿Qué tanto considera que se justifican, o no, las siguiente situaciones?" (%)

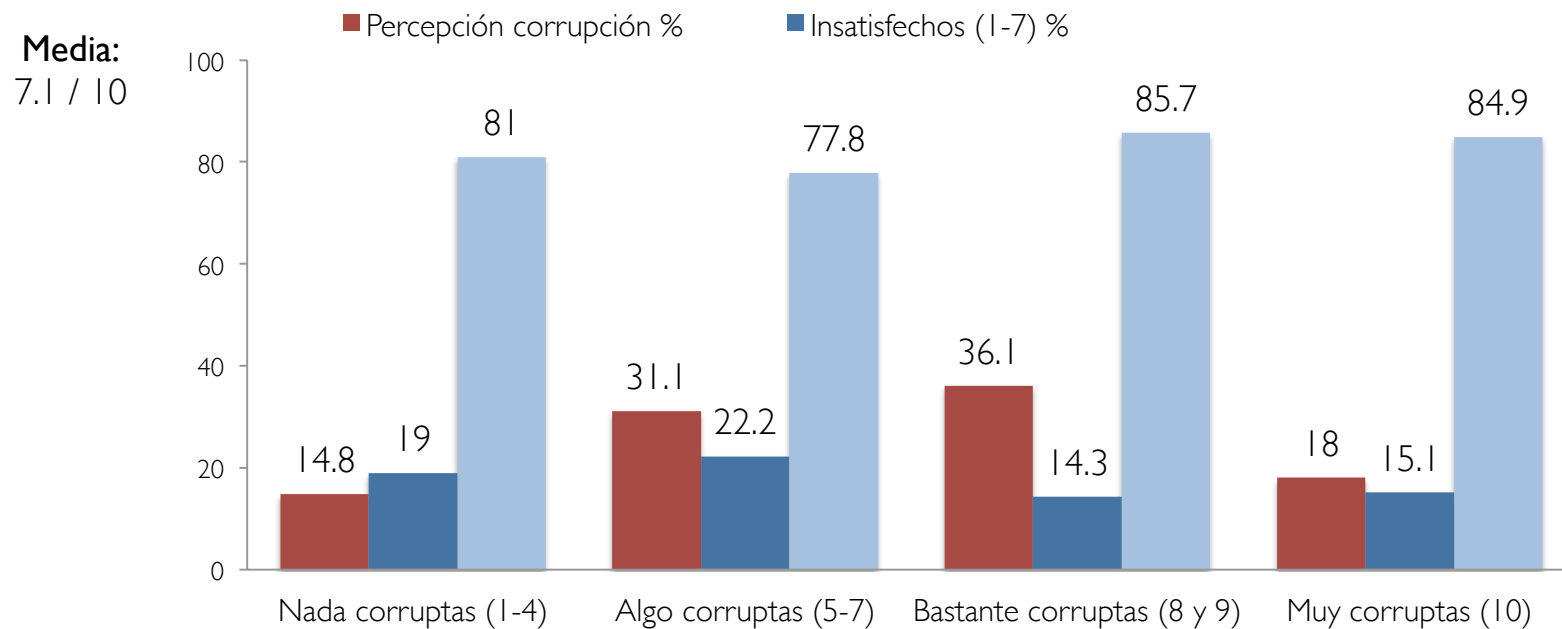


- Hay una desaprobación mayoritaria hacia comportamientos ilegales o poco éticos, pero el “no pagar impuestos” es el que tiene más bajos niveles de desaprobación: 15.3% dice que siempre se justifica no pagar impuestos.
- No hay diferencias significativas en promedios de SV entre categorías y rangos. Casi todos los “nunca o casi nunca se justifica” tienen una media de SV por arriba de la media nacional; lo opuesto ocurre entre los “Casi siempre o siempre se justifica”.

# Percepción de corrupción

## Percepción de corrupción y satisfacción con la vida

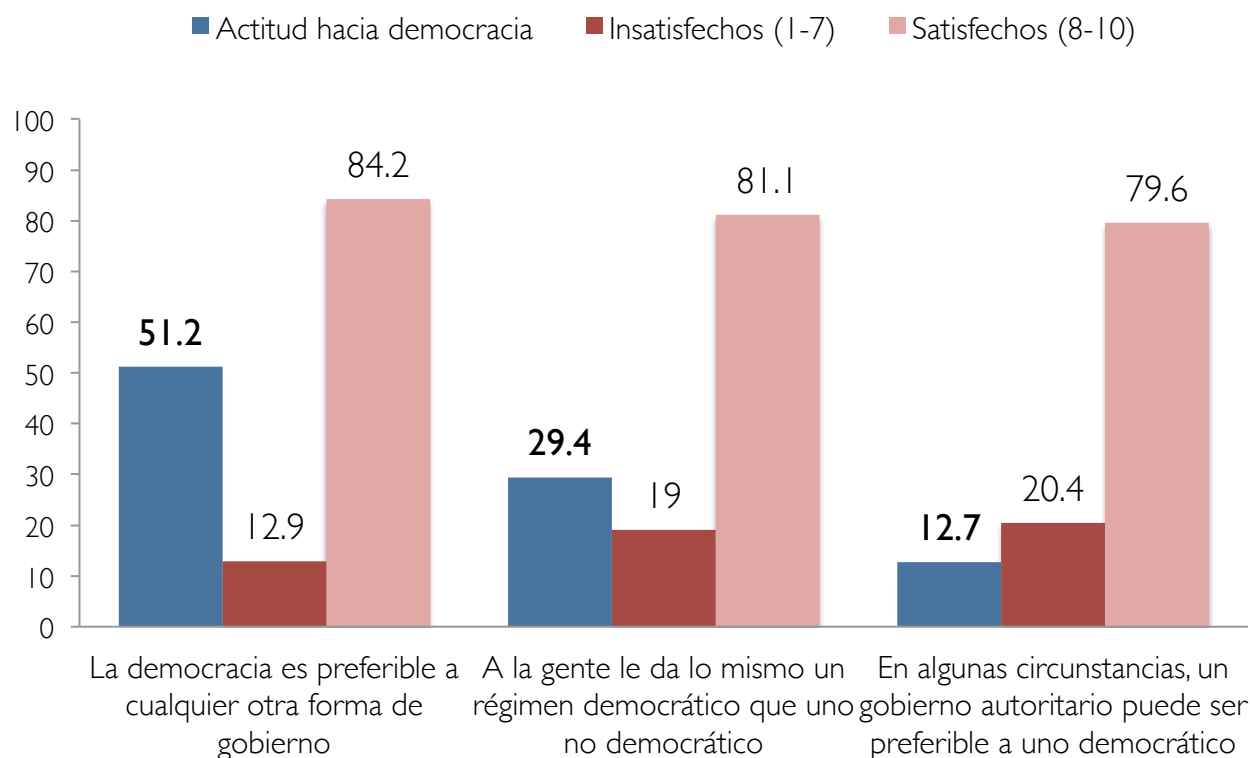
Pregunta textual: "¿Qué tan corruptas son las autoridades en la ciudad/localidad donde vive?" (%)



- 85% de la población cree que las autoridades de la localidad donde vive son Algo o Muy corruptas (5-10).
- Aunque se esperaría una relación inversa entre variables, esta no es del todo clara.

# Actitudes hacia la democracia

Pregunta textual: "¿Con cuál de las siguientes frases está usted más de acuerdo?" (%)



- Apenas la mitad (51.2%) tiene una clara y definitiva inclinación favorable hacia la democracia.
- Los que prefieren la democracia están menos insatisfechos (o más satisfechos) con su vida (con significancia estadística) que los indiferentes a la democracia o los que podrían preferir un gobierno autoritario

# Vínculos causales / *Derechos*

---

**Hipótesis:** Tener una valoración más alta de la importancia de los derechos para la convivencia social reporta niveles de SV mayores

Dependiente: Satisfacción con la Vida	Coefficiente	P>t	Std. Err. Rob.
<b>Independientes</b>			
<b>Ejercicio de Derechos</b>	0.12144	<b>0.066</b>	0.04273
Sexo	-0.10803	0.502	0.14189
Edad	-0.00569	0.131	0.00275
Ingreso	0.32058	0.072	0.11747
Trabaja	-0.00705	0.920	0.06435
Escolaridad	0.13500	0.400	0.13783
Unido	0.23334	0.038	0.06593
Constante	7.96822	0.000	0.31008
N		1058	

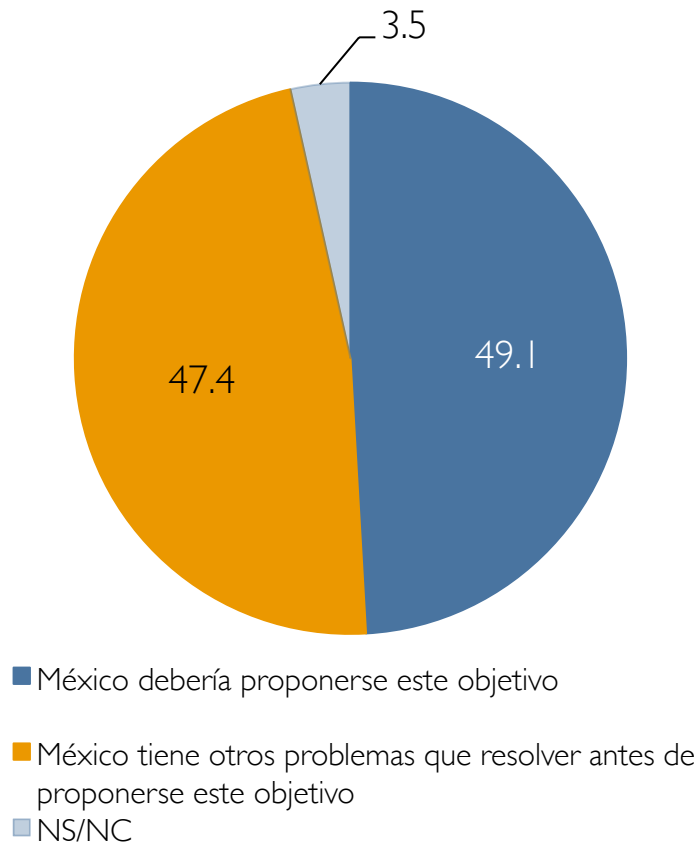
**Resultado:** Se confirma la hipótesis, un mayor aprecio de los derechos para la convivencia social reporta niveles más altos de SV

# Felicidad y satisfacción, ¿objetivo de gobierno?

---

## La felicidad como objetivo de gobierno

Pregunta textual: "En algunas partes del mundo se está proponiendo que los países se pongan como objetivo mejorar la felicidad y satisfacción de las personas con su vida. Pensando en México, usted diría que..." (%)



→ Las posiciones entre la población sobre si México debería proponerse o no como objetivo mejorar la satisfacción de las personas con su vida están divididas, pero se inclinan a favor de quienes piensan que sí deberíamos seguir ese objetivo.

# Consideraciones finales

---

- Pese a ser preliminares, los resultados muestran que **los criterios con los que los mexicanos evalúan su bienestar subjetivo**, cualquiera que sean, parten de un **estándar considerablemente bajo**.
- La mayoría de las variables reflejan una **concentración notable en los valores “satisfecho o muy satisfecho”** por lo que el estándar de satisfacción es alto, semejante al de otros países con economías más sólidas.
- Dada esa concentración conviene notar que **aún las pequeñas diferencias** en la distribución de una variable, y entre variables, pueden revelar **rasgos muy significativos del bienestar subjetivo**.
- El diseño de las políticas podría variar según se tomen en cuenta las variables asociadas a la satisfacción o a la insatisfacción. **No siempre la insatisfacción es la imagen negativa de la satisfacción**.

# Consideraciones finales

---

## Dimensiones emocionales

- 1) El **18%** de la población se declara abiertamente insatisfecho y el porcentaje es ligeramente mayor entre las mujeres. El **20%** de las personas no considera que sus actividades diarias son valiosas y se considera infeliz. El 15% declara no estar satisfecho consigo mismo y 23% no lo está con su pareja afectiva. Pensado en términos de dolor emocional, los datos no son menores y parecería ser un tema no atendido.
- 2) Control sobre la propia vida: **32%** considera que nunca, o casi nunca, ha tomado libremente decisiones que afectan su vida. El sentir que no se tiene recursos mínimos para el control de la propia vida genera enorme incertidumbre y angustia.
- 3) El **50%** expresa dificultades serias para sobreponerse emocionalmente a situaciones difíciles. Los costos sociales y familiares de esa situación son evidentes.

# Consideraciones finales

---

## Dimensiones socio-integrativas

- 4) La situación económica de las personas, la falta de oportunidades, trabajo y educación tienen un efecto negativo en la satisfacción de vida.
- 5) La **insatisfacción con la situación económica personal** obedece **no sólo al ingreso** sino a un **incumplimiento de ciertas expectativas**: no llevar la vida que se desea, no pertenecer al ambiente social que se quiere y no ser socialmente respetado. Las pautas de diferenciación social imponen costos adicionales a la mala situación económica de las personas.
- 6) A lo anterior, se agrega una **sociabilidad fragmentada y acotada en sus posibilidades**. Las **relaciones básicas**, más allá de las profesionales, **se limitan sustancialmente a la familia o “gente como uno”**. Al mismo tiempo, 27% no está satisfecho con su vida social y 42% no tiene empatía por las personas que encuentra en ese ambiente. Además, 29% mantienen relaciones de amistad insatisfactorias y más del 39% no habla de cosas íntimas. El 35% cree que sus amigos no son recíprocos. **Restituir bases para una sociabilidad más amplia parece ser importante.**



# Consideraciones finales

---

## Dimensiones laborales

- 7) Aunque la satisfacción con el trabajo es considerable se debe sobre todo a factores **extra-laborables (como relaciones de amistad)**. El 36% no considera que tiene posibilidades de ascenso, que el ingreso es bajo, las prestaciones reducidas y los espacios de creatividad son muy acotados.
- 8) El trabajo formal se asocia a una mayor satisfacción de vida que el informal. El trabajo en el hogar expresa una insatisfacción semejante a la informalidad o al desempleo.

# Consideraciones finales

---

## Dimensiones de calidad de vida

- 9) La insatisfacción con el tiempo libre (29%) y con las actividades que se realizan es considerable. El 25% de la población nunca realiza actividades de esparcimiento fuera de casa (cine, restaurantes) y 64% no lo hace más de dos veces por mes. Y el 47% considera que la frecuencia del contacto con amigos es insuficiente.
- 10) El porcentaje de satisfechos con la vida en los barrios, los servicios, la seguridad y atención del gobierno son bajos.
- 11) La insatisfacción con el ambiente social en las localidades donde se vive es relativamente alta, si se juzga en términos de posibilidades de integración, de formas de vida que facilita y promueve, y del comportamiento de la gente entre sí. El 48% de las personas no se tratan como iguales y 44% considera que no son de confiar.

# Consideraciones finales

---

## Dimensiones de calidad de vida y gobierno

- 12) La **insatisfacción sobre el desempeño de gobierno es considerable (75%)**. El ciudadano se mueve en un ambiente de **corrupción gubernamental (85%)**, en el que **no se siente escuchado (80%)** en la toma de decisiones.
  
- 13) La insatisfacción sobre la vigencia de los derechos es notable. Un porcentaje alto de la población considera que ni los partidos políticos ni las autoridades respetan sistemáticamente sus derechos. Tampoco lo hacen los otros ciudadanos ni las instituciones privadas. El sentido de vulnerabilidad es persistente y amplio.