

# La caída de la desigualdad en América Latina

**Nora Lustig**

Profesora *Samuel Z. Stone* de Economía  
Latinoamericana  
Tulane University

Seminario sobre la cuestión social  
UNAM  
México, DF, 9 de marzo de 2011

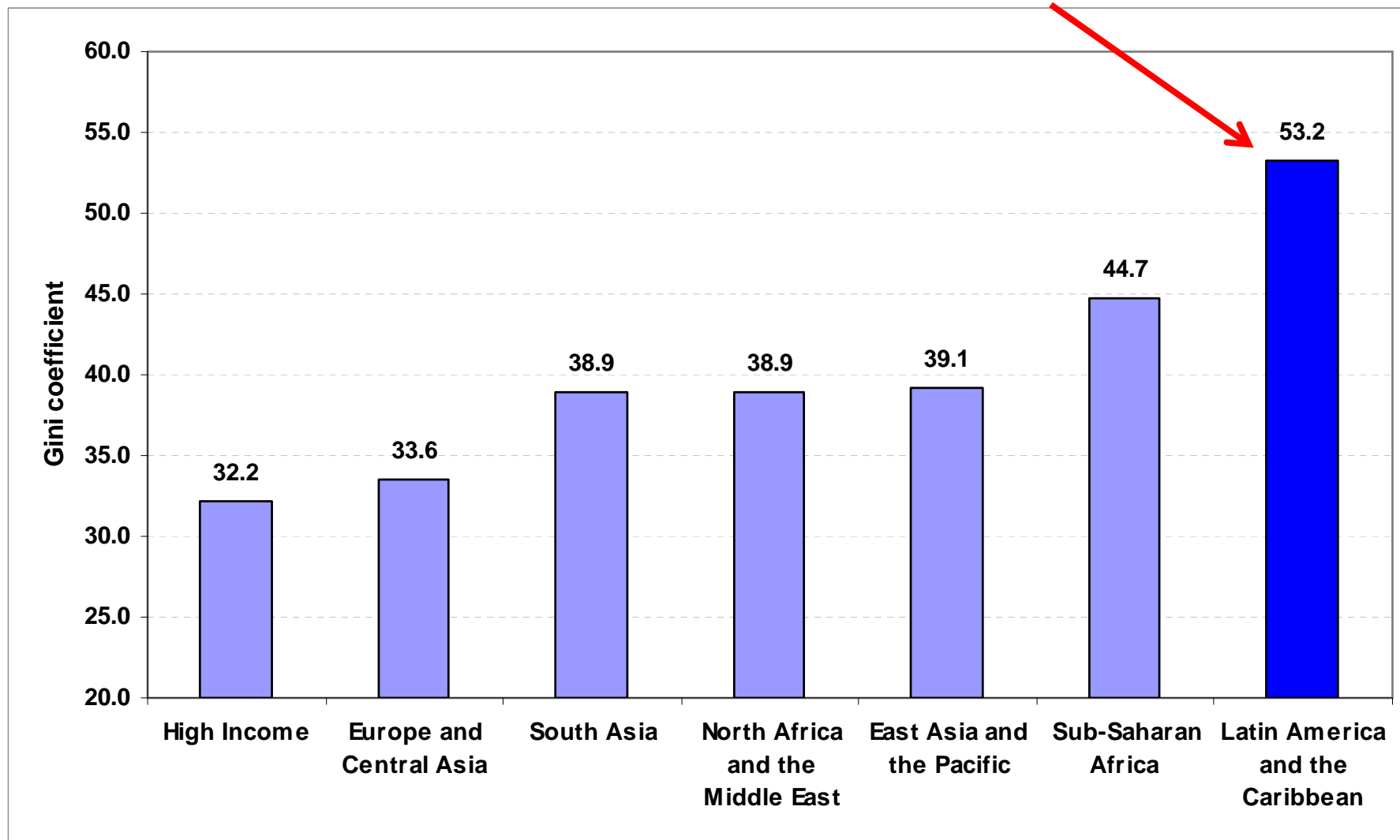
# Fuentes de la presentación

- *Declining Inequality in Latin America: A Decade of Progress?* Edited by Luis F. López-Calva and Nora Lustig, Brookings Institution and UNDP, 2010  
Versión en español será publicada por el Fondo de Cultura Económica en otoño 2011
- “Declining Inequality in Latin America: Some Economics, Some Politics,” Birdsall, Lustig and McLeod in *Handbook of Latin American Politics*, forthcoming
- “Declining Inequality in Latin America: How Much, How Long and Why?,” López-Calva, Lustig and Ortiz, working paper, Tulane University, forthcoming.
- “Poverty and Inequality under Latin America’s New Left Regimes,” McLeod, Darryl and Nora Lustig (2010). Paper prepared for the 15<sup>th</sup> Annual LACEA Meeting, Medellin, Colombia: Universidad de Antioquia and Universidad Eafit. Under revision, 2011

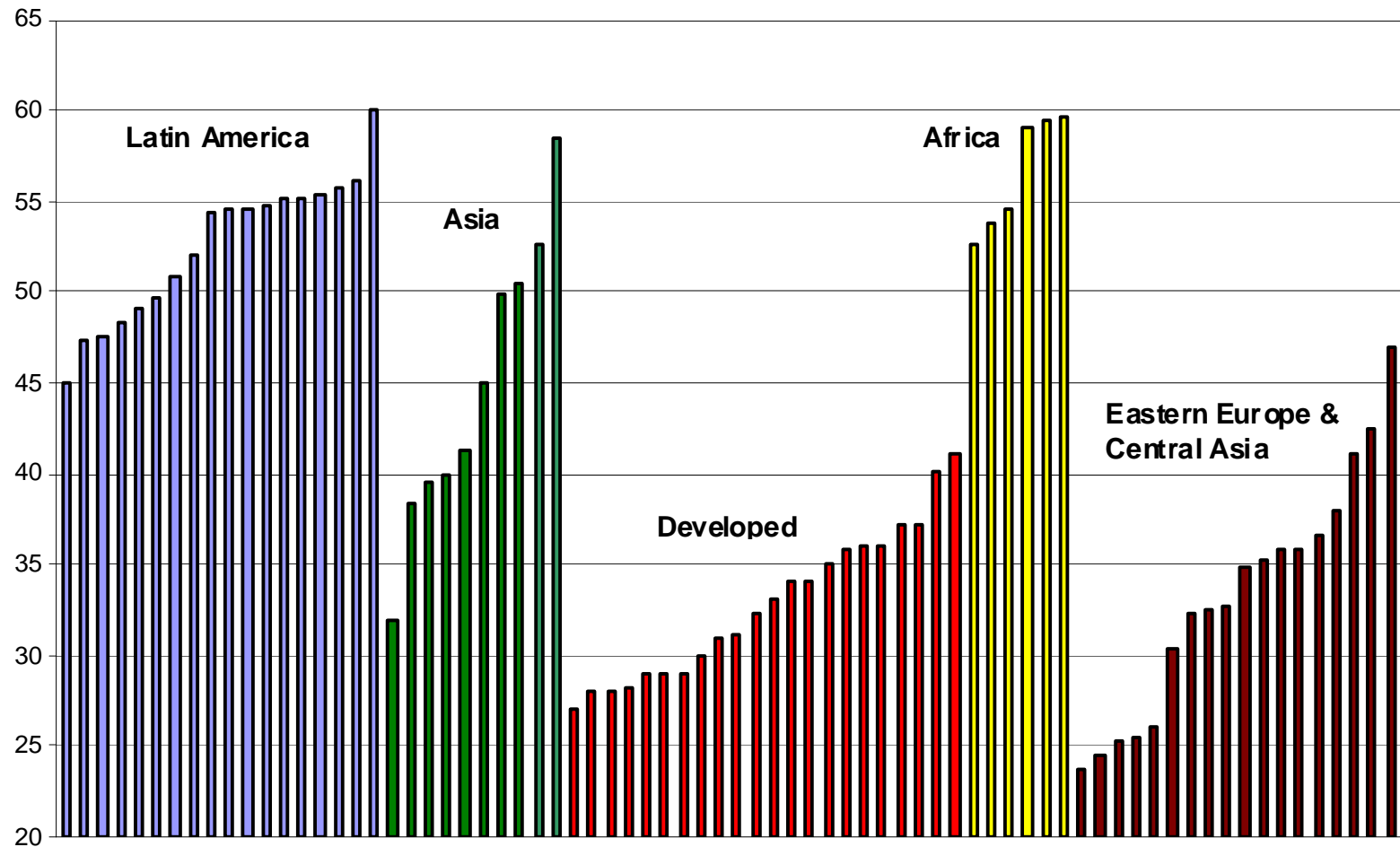
# Estructura de la presentación

- La caída de la desigualdad: ¿cuánto y desde cuándo?
- La caída de la desigualdad y las nuevas izquierdas: ¿existe una asociación?
- La caída de la desigualdad: ¿por qué?
  - Resultados para Argentina, Brasil, México y Perú
    - Descomposición no paramétrica: factores demográficos y cambios en la desigualdad de ingresos laborales y no laborales
    - Causas más probables de la caída en la desigualdad de ingresos laborales
    - Causas más probables de la caída en la desigualdad de ingresos no laborales
- Perspectivas: ¿continuará la caída de la desigualdad en el futuro?

# Coeficiente de Gini por Region (en %), 2004

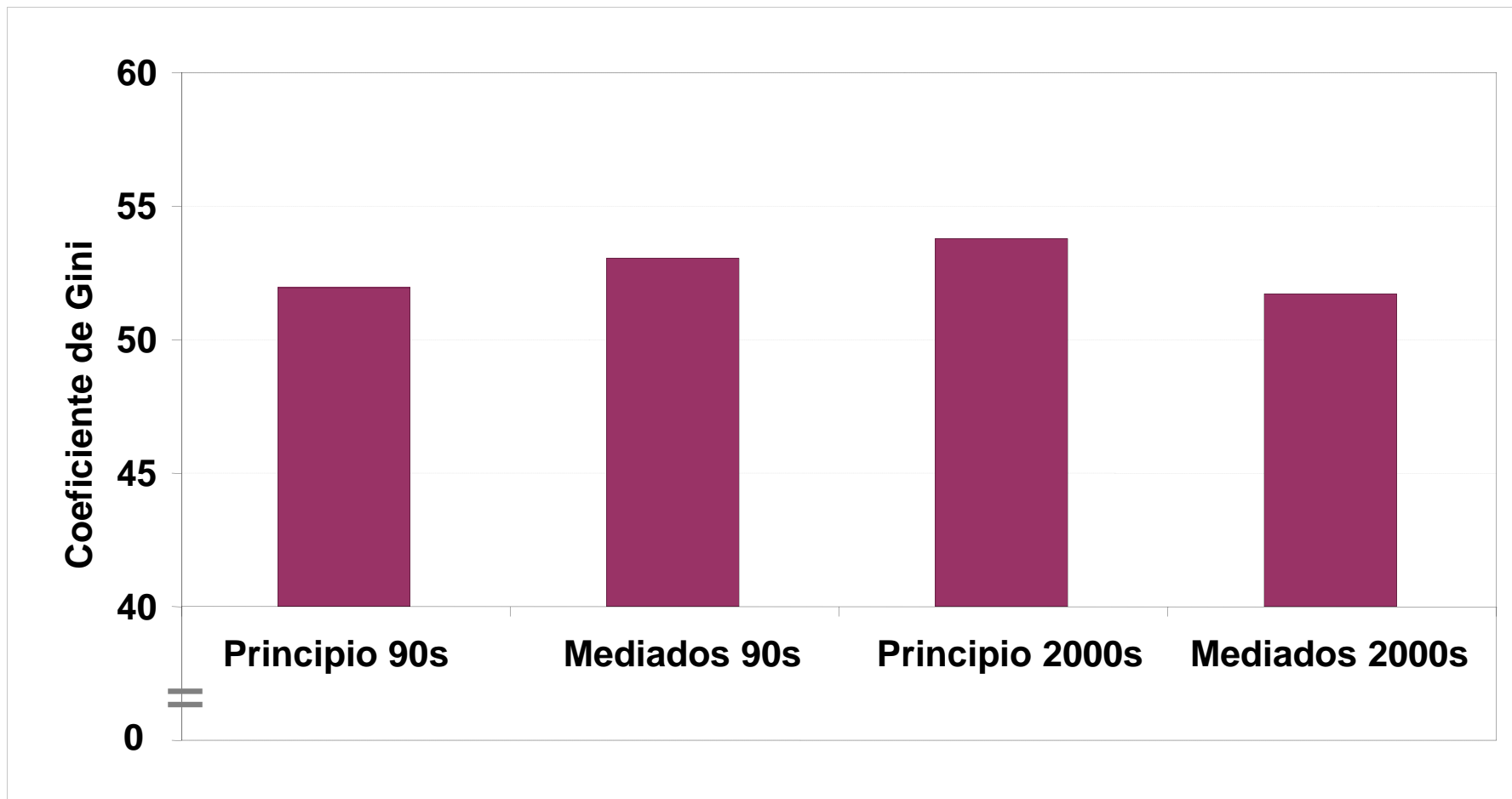


# Gini por región y países



Source: Gasparini and Lustig (2010).

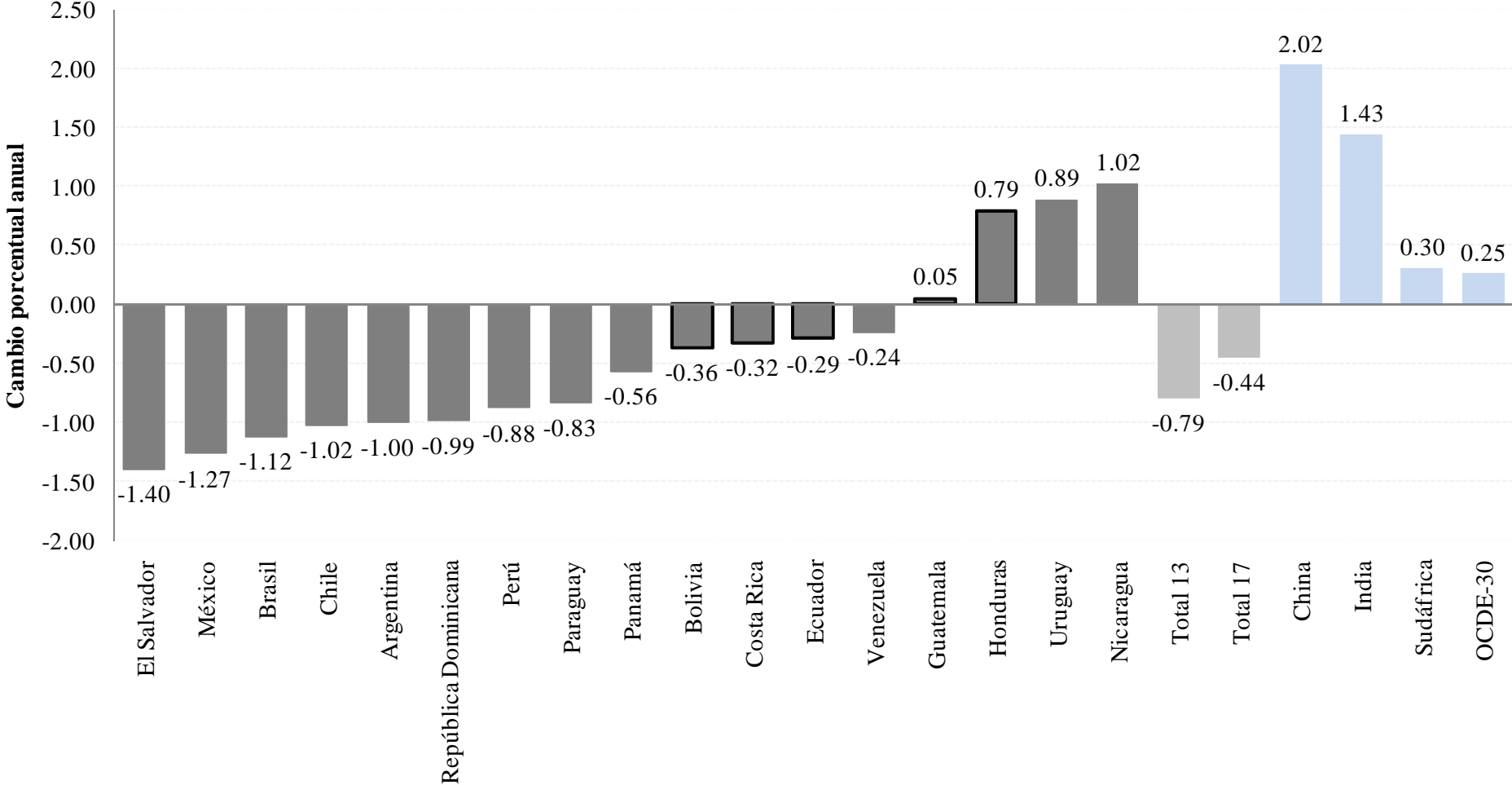
## Coeficiente de Gini para América Latina: Principio de los 1990s-Mediados de 2000s



# La caída de la desigualdad en América Latina: ¿cuánto?

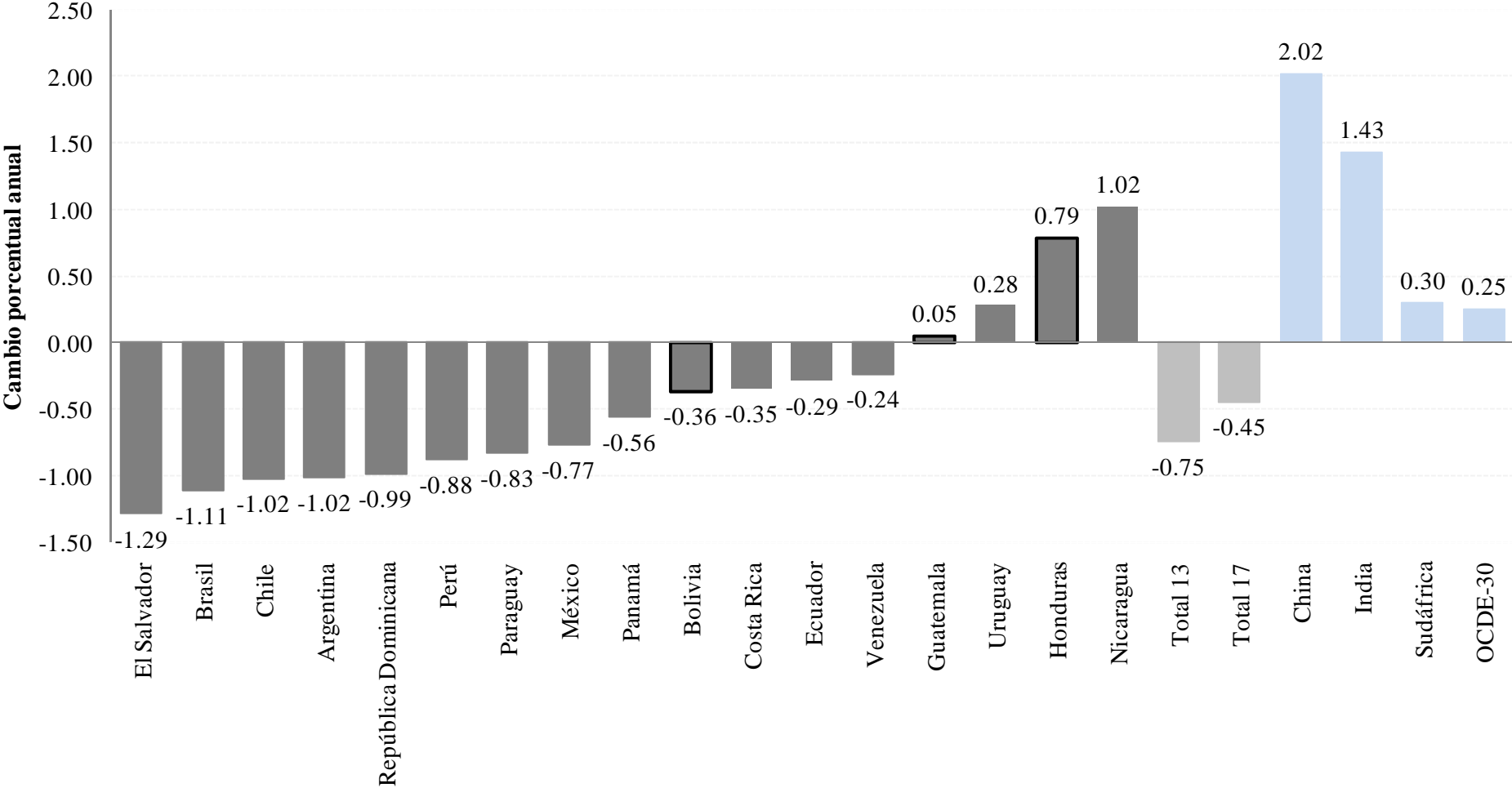
- En la mayoría de los países de la región analizados (12/13 de 17) la desigualdad se ha reducido en cerca de 1% al año entre (*circa*) 2000 y (*circa*) 2007, 2008 y 2009.
- La disminución es estadísticamente significativa en lo general (rectángulos con borde negro indican que no es significativo el cambio).

# Cambio anual en el coeficiente de Gini por país: circa 2000-2007

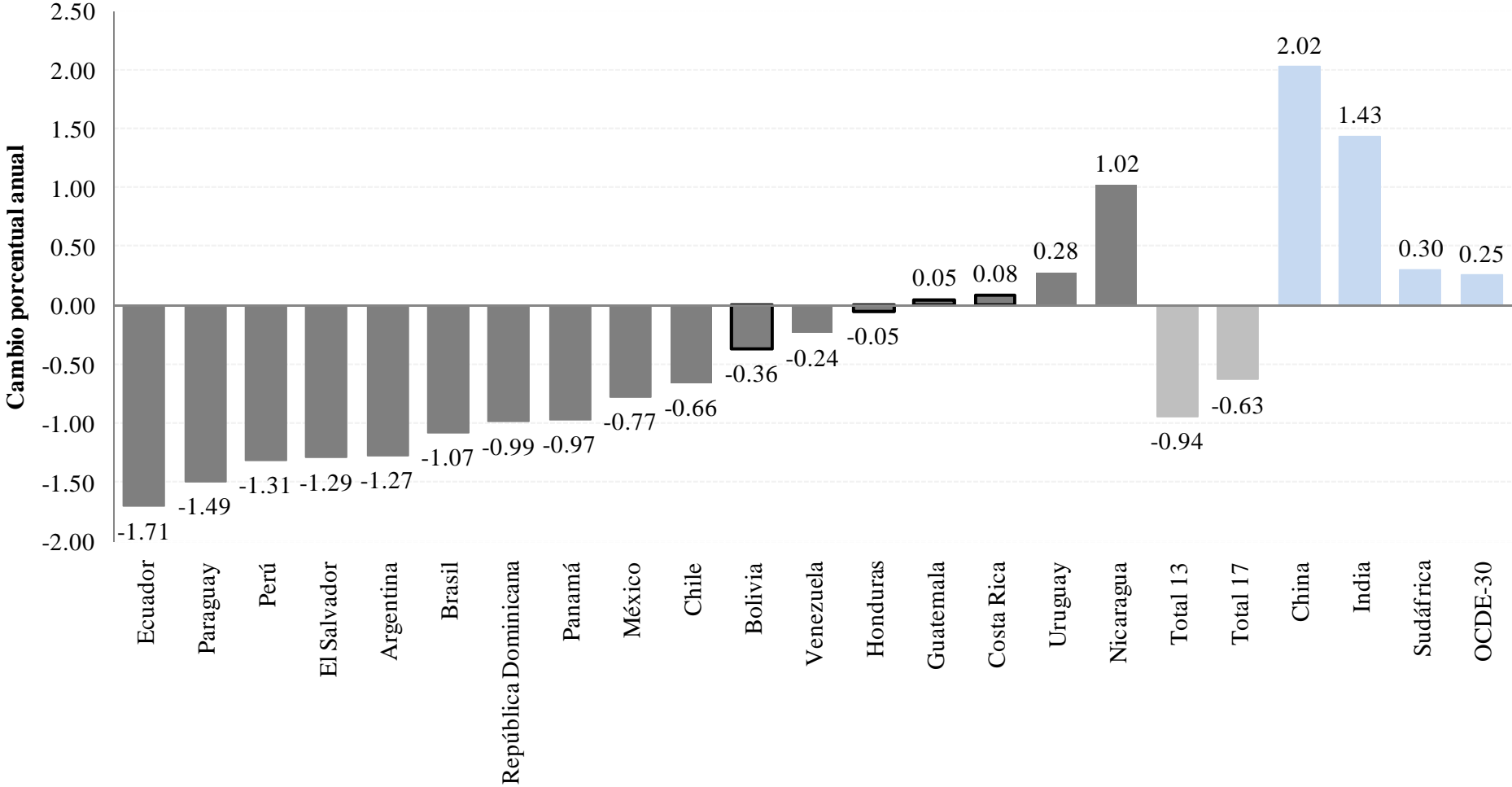




# Cambio en el coeficiente de Gini por país: circa 2000-2008



# Cambio en el coeficiente de Gini por país: circa 2000-2009

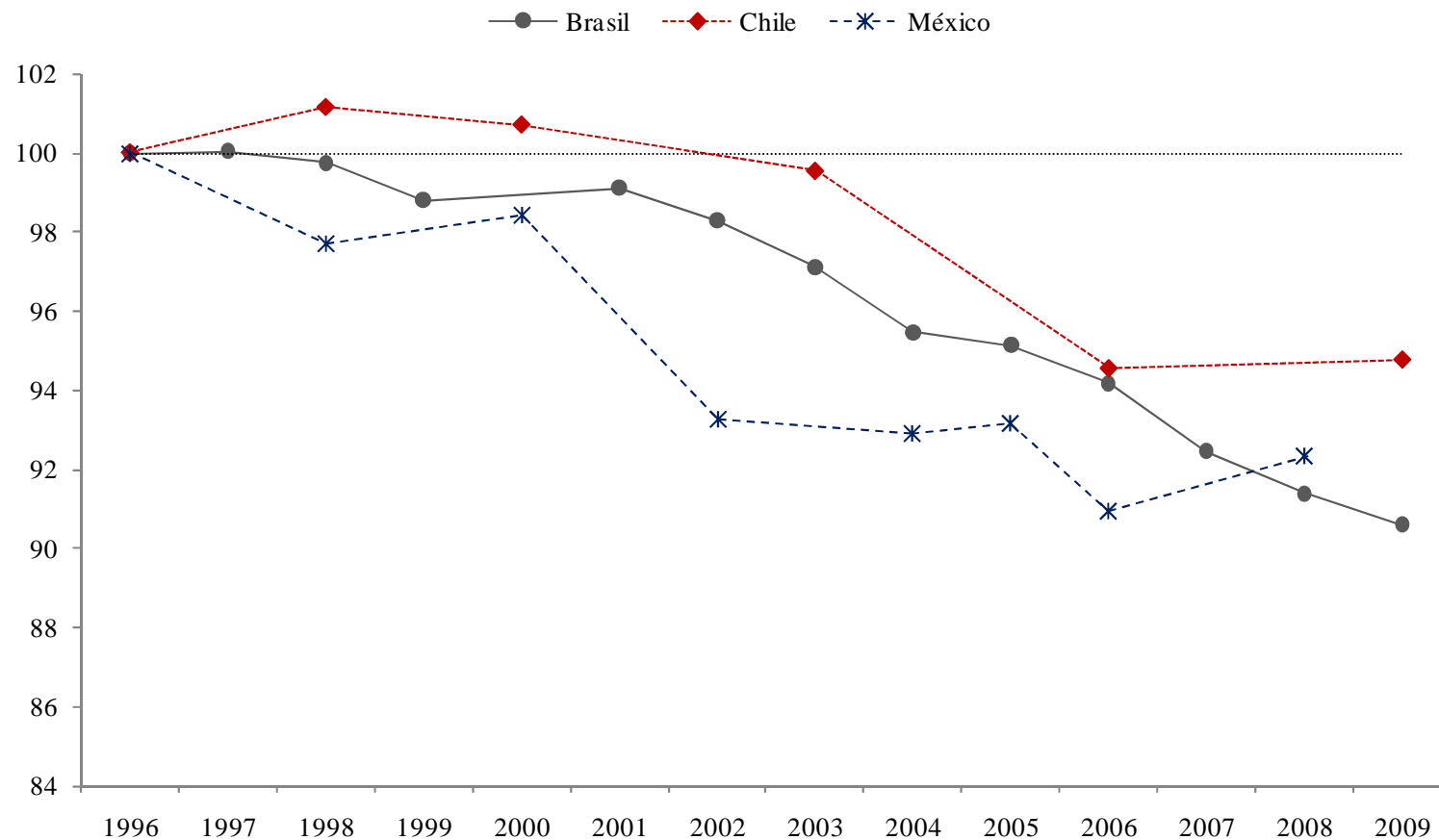


# La caída de la desigualdad en América Latina: ¿desde cuándo?

- En tres países empezó en la segunda mitad de los noventa: México, Brasil y Chile
- En seis empezó a partir del 2002-2003: Argentina, Bolivia, El Salvador, Paraguay, Panamá y Perú
- En otros, en contraste, hay oscilaciones anuales pero el punta a punta de 2000 a 2009 aumentó: Costa Rica, Honduras y Uruguay (pero los cambios estad. significativos para Uruguay)

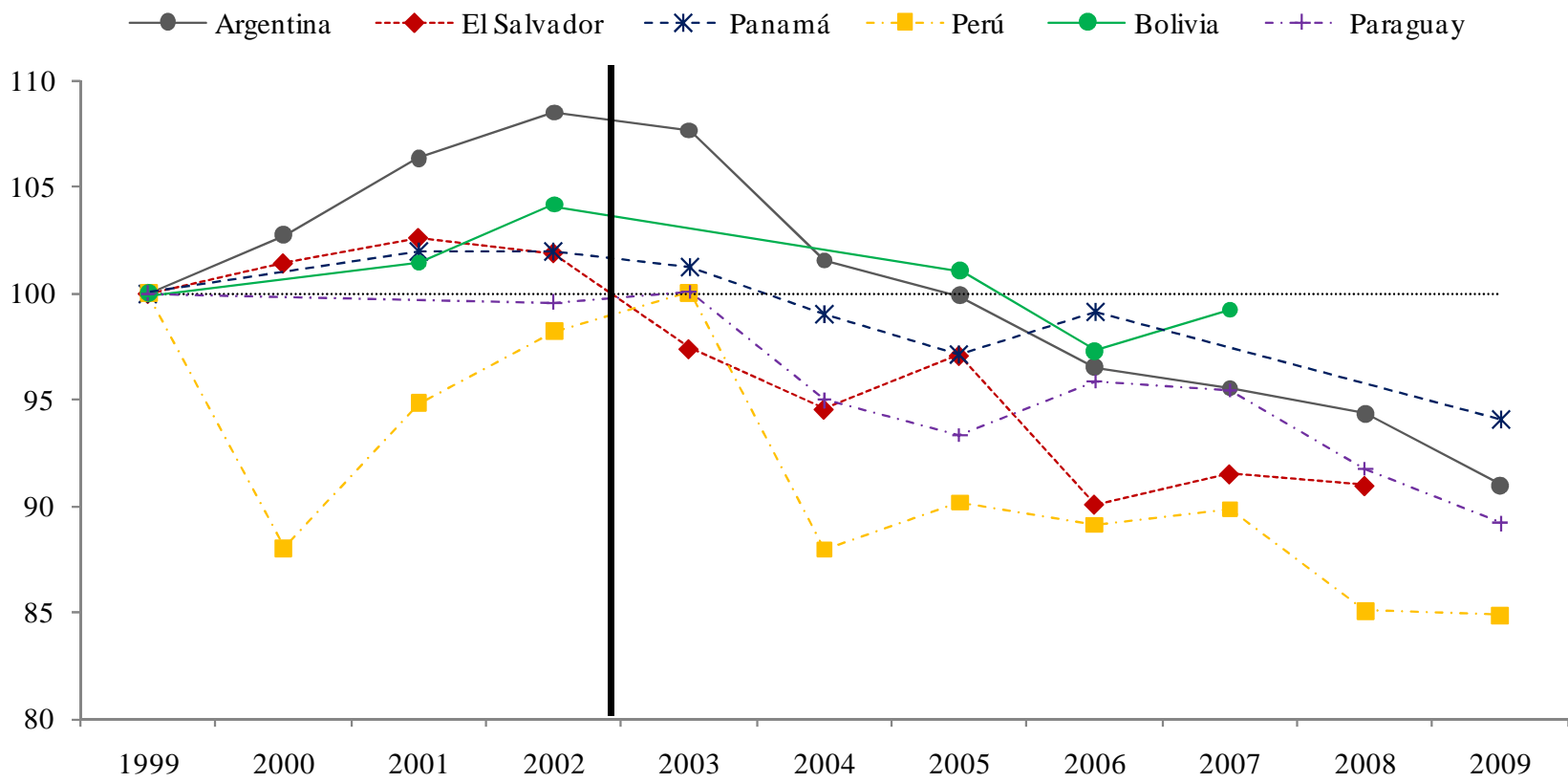
# Caída de la desigualdad desde la segunda mitad de la década de los 90s

## *Índice de Gini 1996=100*

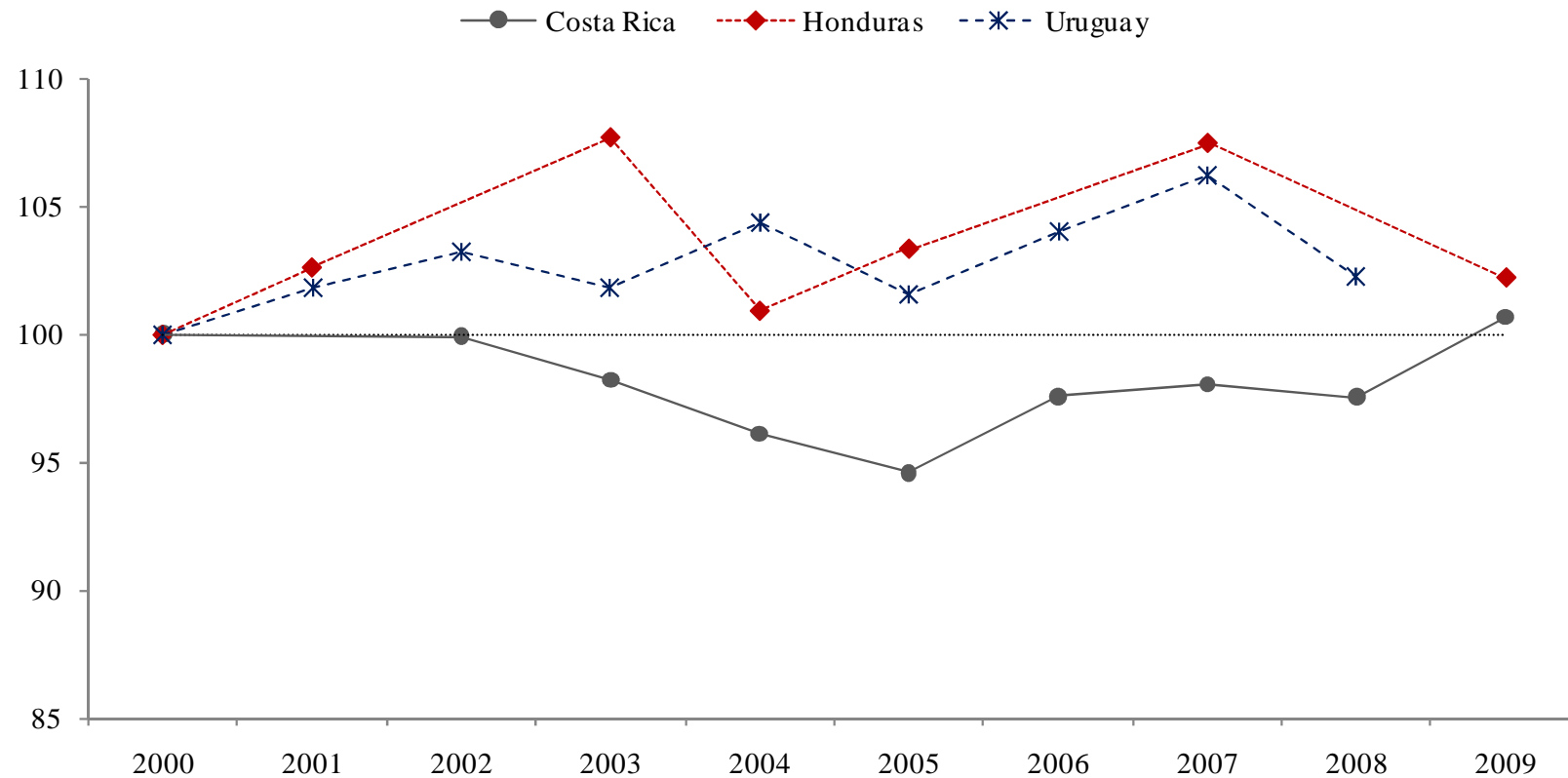


# Caída de la desigualdad desde 2002-2003

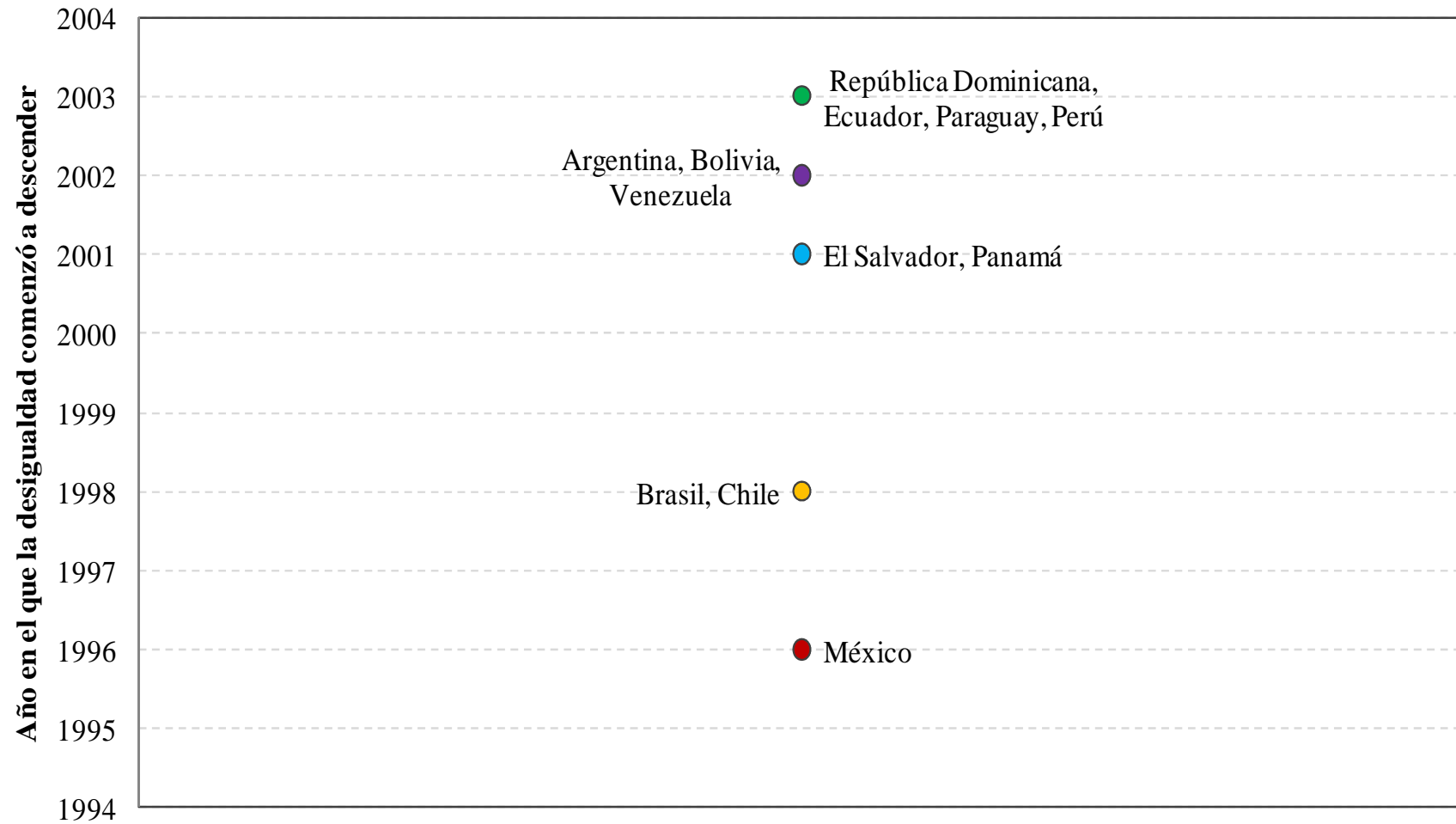
## Índice de Gini 1999=100



# Aumento de la desigualdad: 2000-2009 (sólo Uruguay estad. signif.)



# Año en el que la desigualdad comenzó a descender

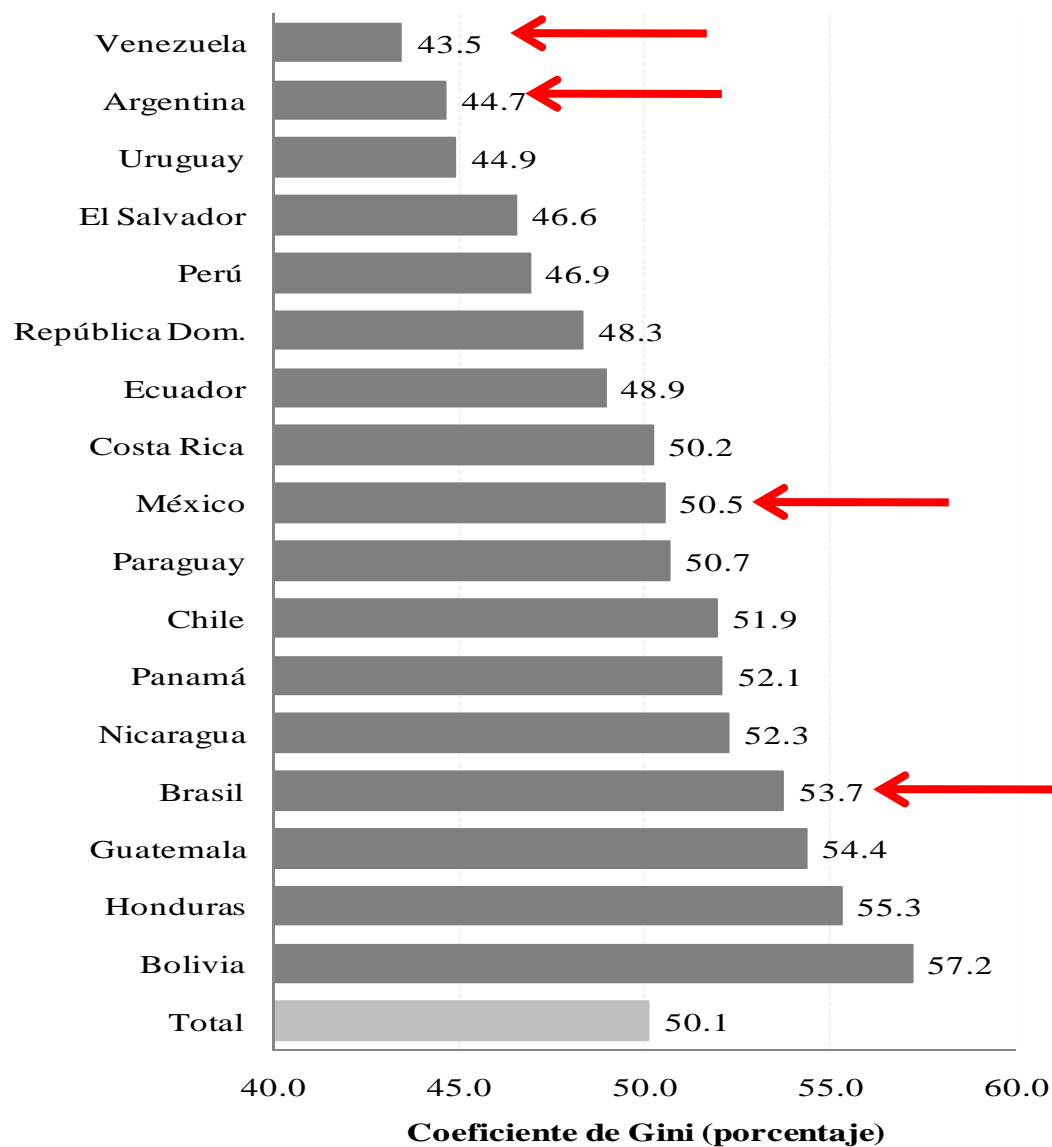


# La caída de la desigualdad ha sido generalizada

- Países con desigualdad persistentemente alta (Brasil) y en aquellos con desigualdad normalmente baja (Argentina).
- Países con rápido crecimiento económico (Chile y Perú), en países donde el crecimiento ha sido lento (Brasil y México), y en aquellos en recuperación de episodios de crisis (Argentina y Venezuela).
- Países gobernados tanto por regímenes de izquierda (Argentina, Brasil, Chile y Venezuela), como por regímenes de centro o centro-derecha (México y Perú).



# América Latina: Coeficiente de Gini por país: Circa 2009



**Table 1: New Left Political Regimes in Latin America**

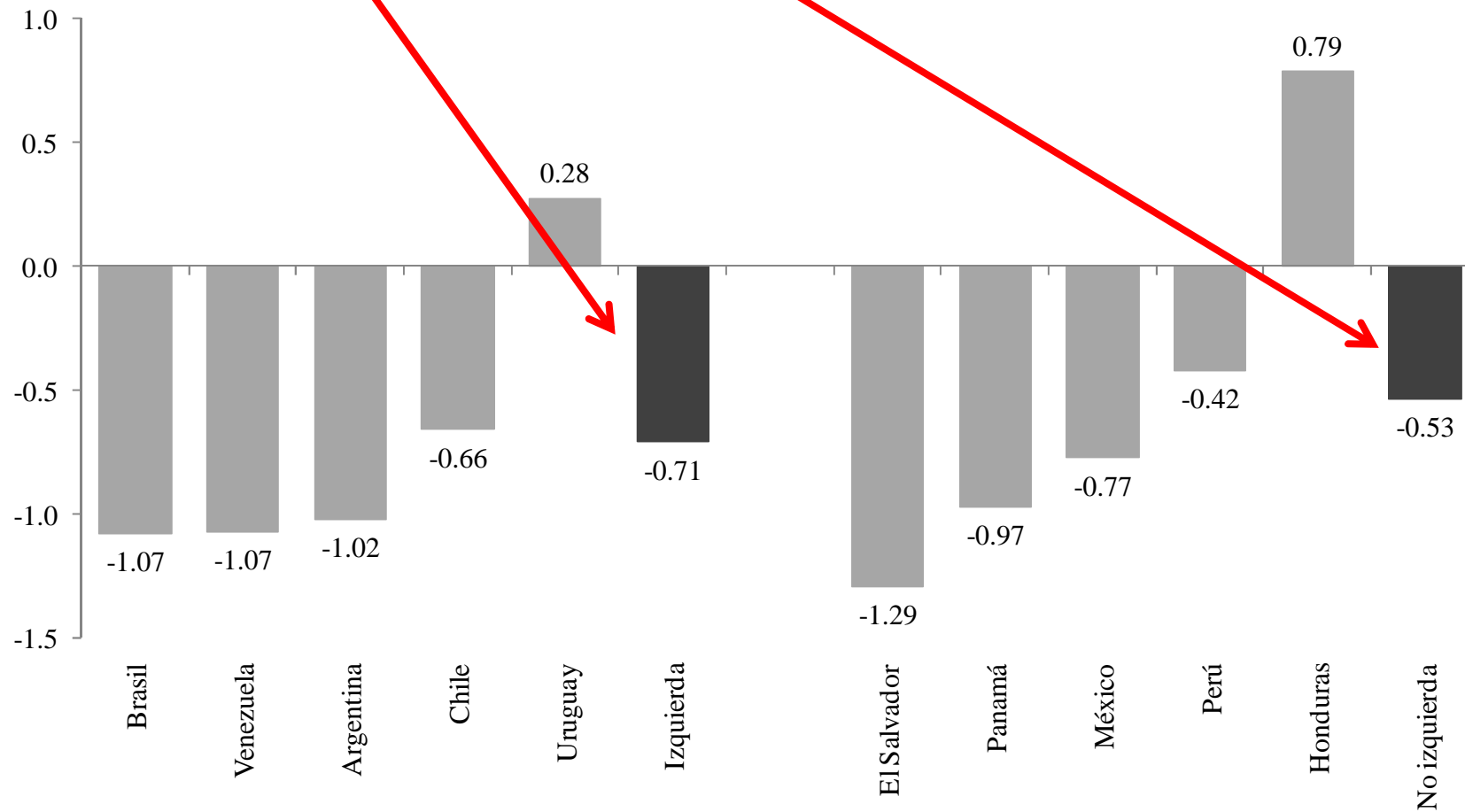
Country	Leader	Took Office	Effective year*	Classification	Cumulative years regime is in power*		
					2000-2002	2003-2005	2006-2008
Argentina	The Kirchners	May-03	2004	Left Populist	0	2	5
Bolivia	Evo Morales	Jan-06	2007	Left Populist	0	0	2
Brazil	Lula da Silva	Jan-03	2004	Social Democratic	0	2	5
Chile	Ricardo Lagos	Mar-00	2001	Social Democratic	2	5	8
Ecuador	Rafael Correa	Jan-07	2008	Left Populist	0	0	1
Nicaragua	Daniel Ortega	Jan-07	2008	Left Populist	0	0	1
Uruguay	Tabaré Vázquez	Mar-05	2006	Social Democratic	0	0	3
Venezuela	Hugo Chavez	Feb-99	2000	Left Populist	3	6	9
Total effective years					5	15	34

Source: McLeod and Lustig (2010).

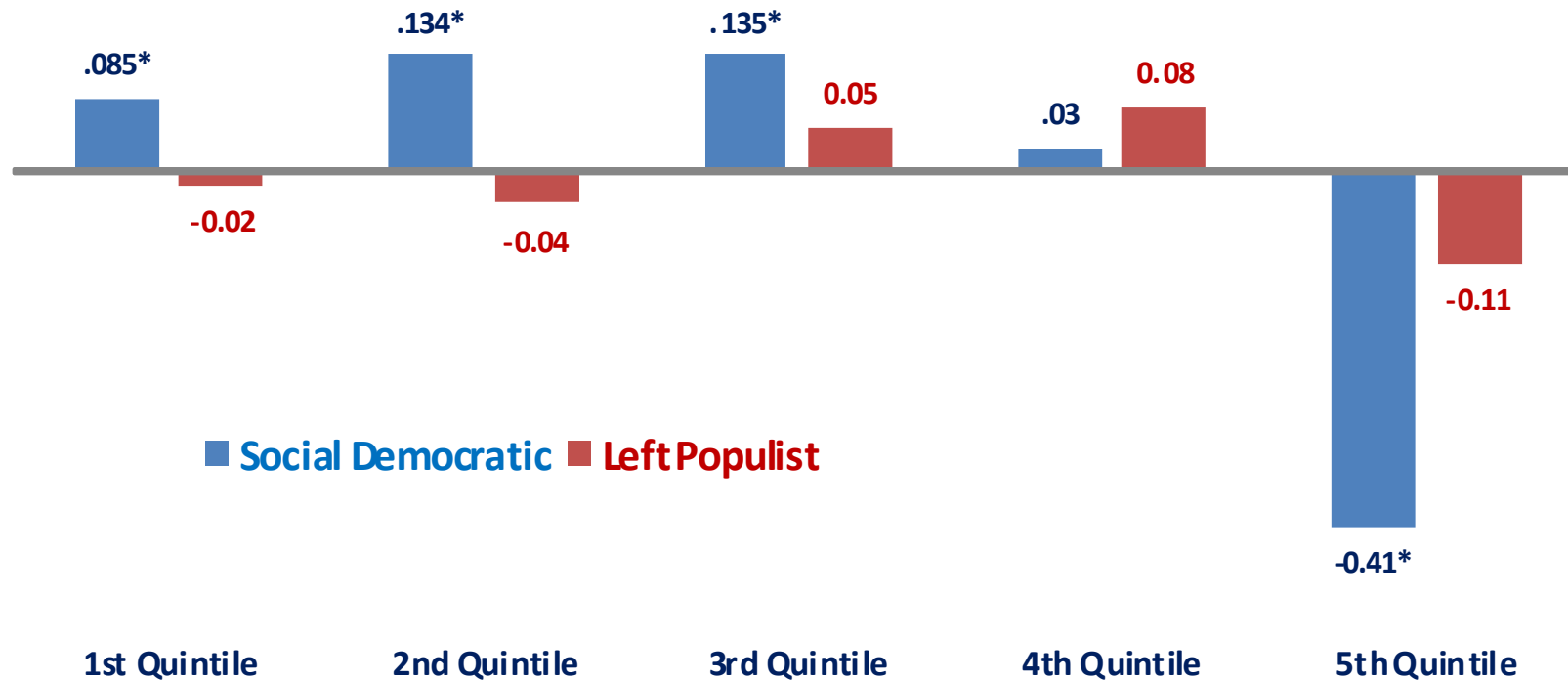
\* “Effective year” is one year after the government takes office, as new policies take time to implement.

Both Nicaragua and Ecuador elected left populist governments in 2008, outside the window of the present analysis.

# Cambio anual en el coeficiente de Gini: izquierdas y no izquierdas; circa 2000-2008



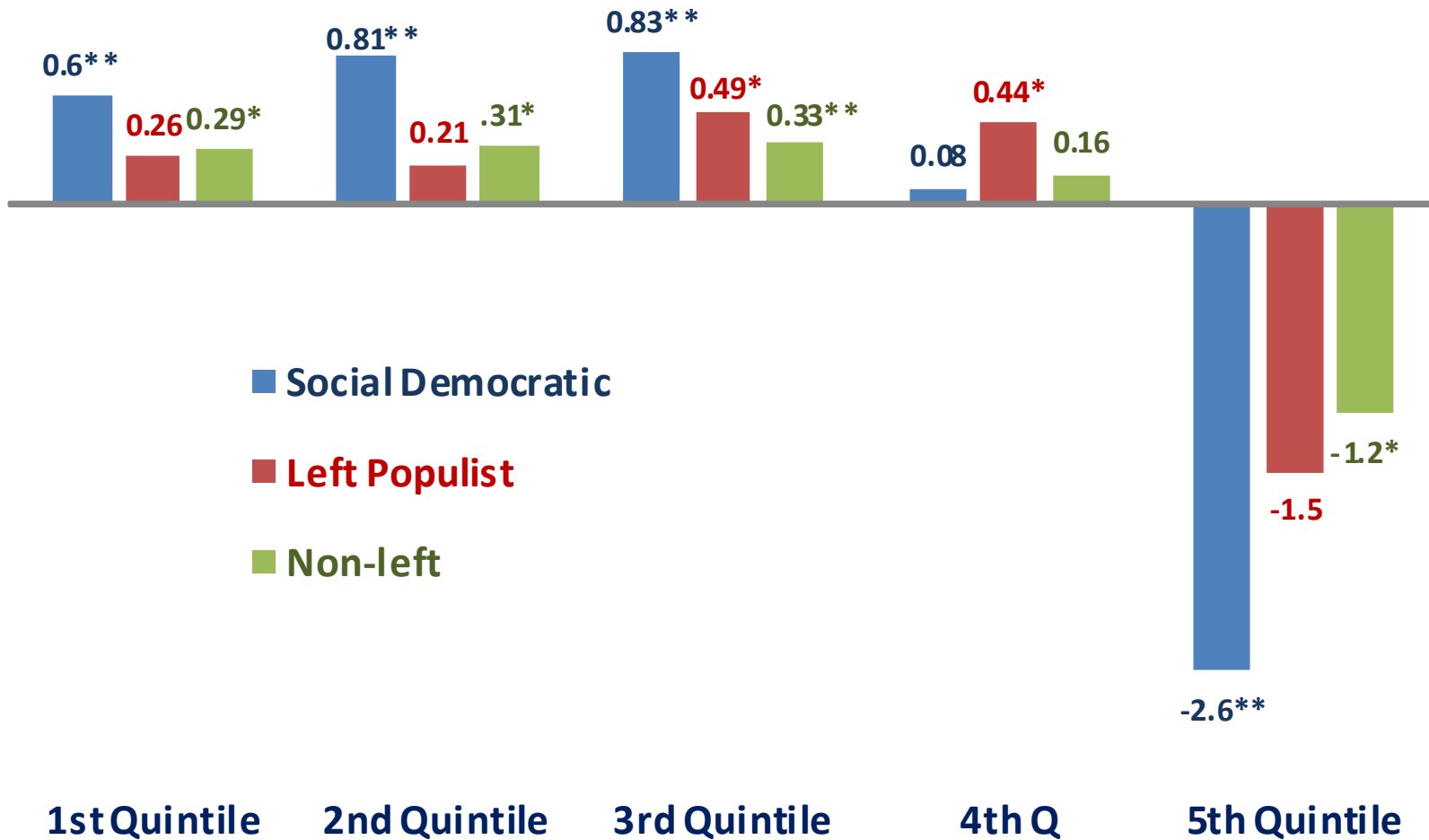
**Figure 22A: Annual income redistribution by quintile (cumulative years in office starting in year 2)**



\*significant at 5% level, random effects estimates, see appendix A Table A-2 and McLeod and Lustig (2011).

Source: McLeod and Lustig (2011).

**Figure 24: Redistributive impact of changes in social spending budget share by quintile (change significant at \*5% or \*\*1% level)**



Source: Appendix A, Table A-3 and McLeod and Lustig (2011).

Source: McLeod and Lustig (2011).

# ¿Por qué ha disminuido la desigualdad en América Latina? ¿Hay factores en común?

- Análisis exhaustivo para cuatro países (en Lopez-Calva and Lustig, 2010):
  - Argentina (Gasparini y Cruces) (urbano; 2/3 de la población)
  - Brasil (Barros, Carvalho, Franco y Mendonça)
  - México (Esquivel, Lustig y Scott)
  - Perú (Jaramillo y Saavedra)
- Se utiliza una muestra de países representativa de la diversidad latinoamericana: alta, media y baja desigualdad; alto y bajo crecimiento económico; alta y baja proporción de población indígena; regímenes de izquierda y no izquierda.
- Los cuatro países implementaron reformas orientadas al mercado durante los años noventa.
- Los cambios son estadísticamente significativos y se observa dominancia de Lorenz.

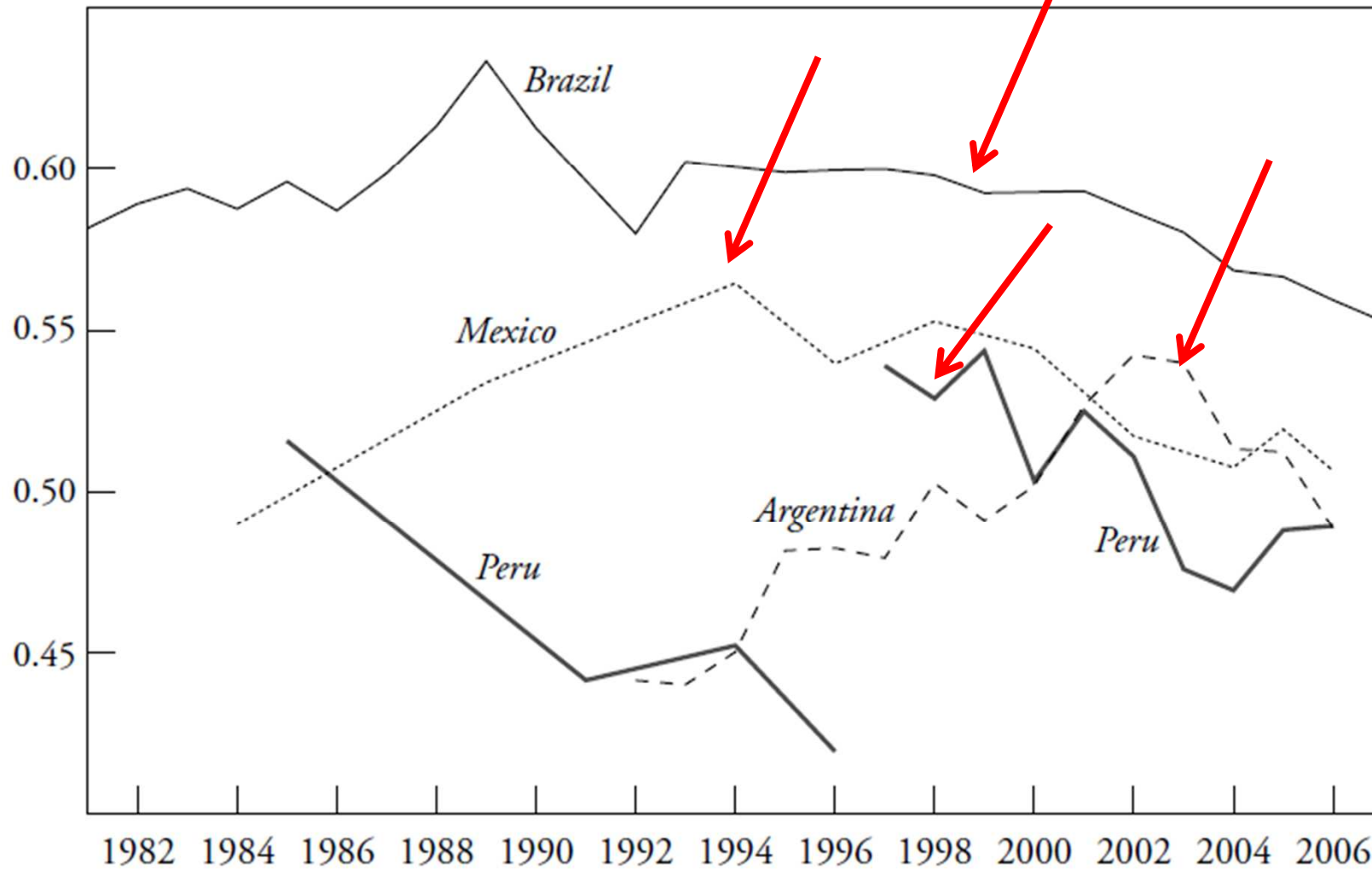
# Cambios de la desigualdad en Argentina, Brasil, México y Perú (2000-2006)

(Datos provenientes de encuestas de hogares)

	Argentina (urbano)		Brasil		México		Perú	
	2000	2006	2001	2006	2000	2006	2001	2006
Coeficiente de Gini	50.4	48.2	58.8	54.8	52.9	49.9	52.4	49.3
Percentil 90/10	11.9	11.2	15.7	12.5	11.4	8.9	11.7	10.6
Pobreza (US\$2.5 al día)	14.2	11.0	27.4	19.5	21.9	13.9	29.9	20.4

Figure 1-4. *Gini Coefficients for Argentina, Brazil, Mexico, and Peru, 1981–2006<sup>a</sup>*

Gini coefficient

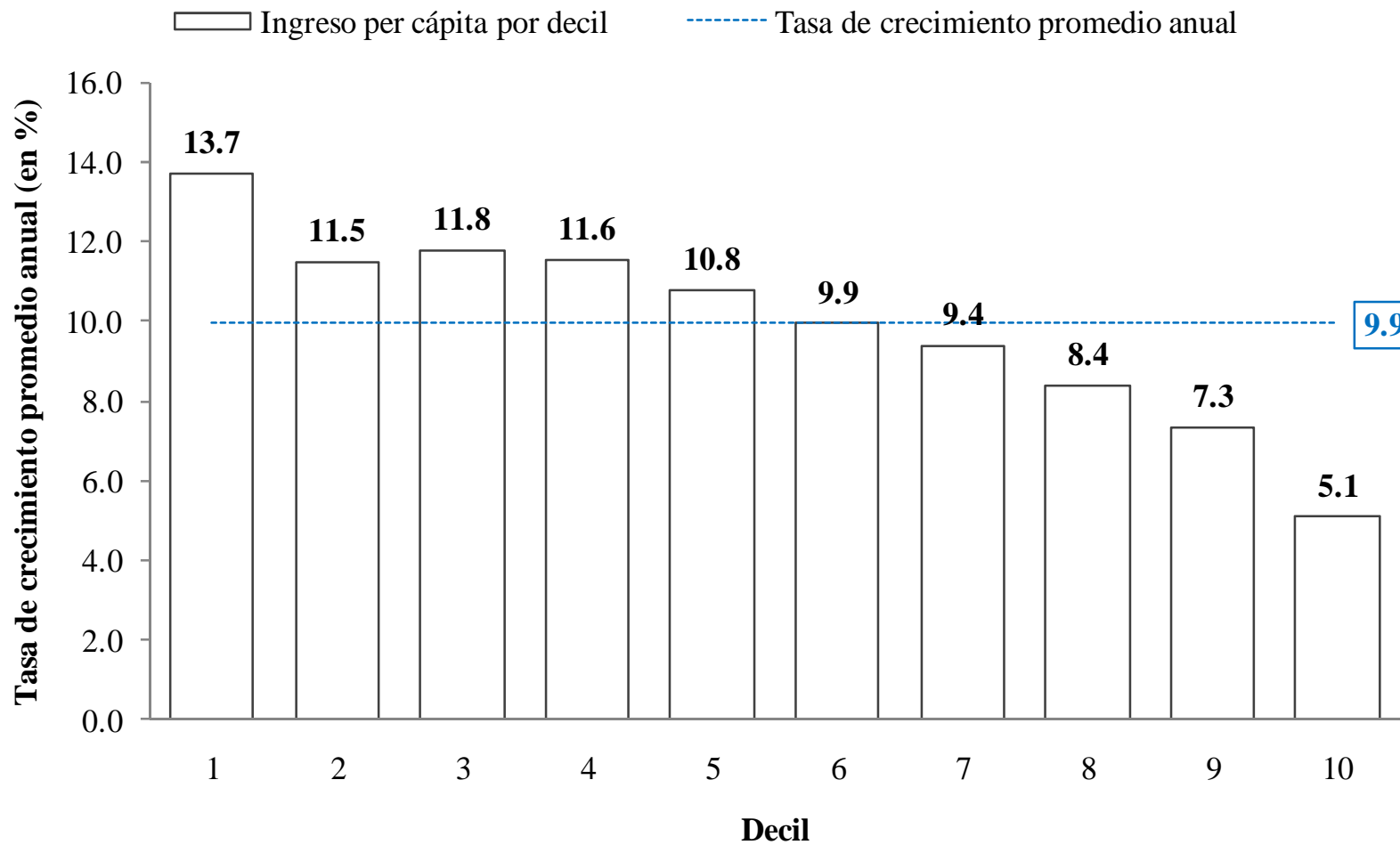




# Curva de incidencia del crecimiento: Argentina (áreas urbanas)

## Precios de 2005 (crecimiento anual en %)

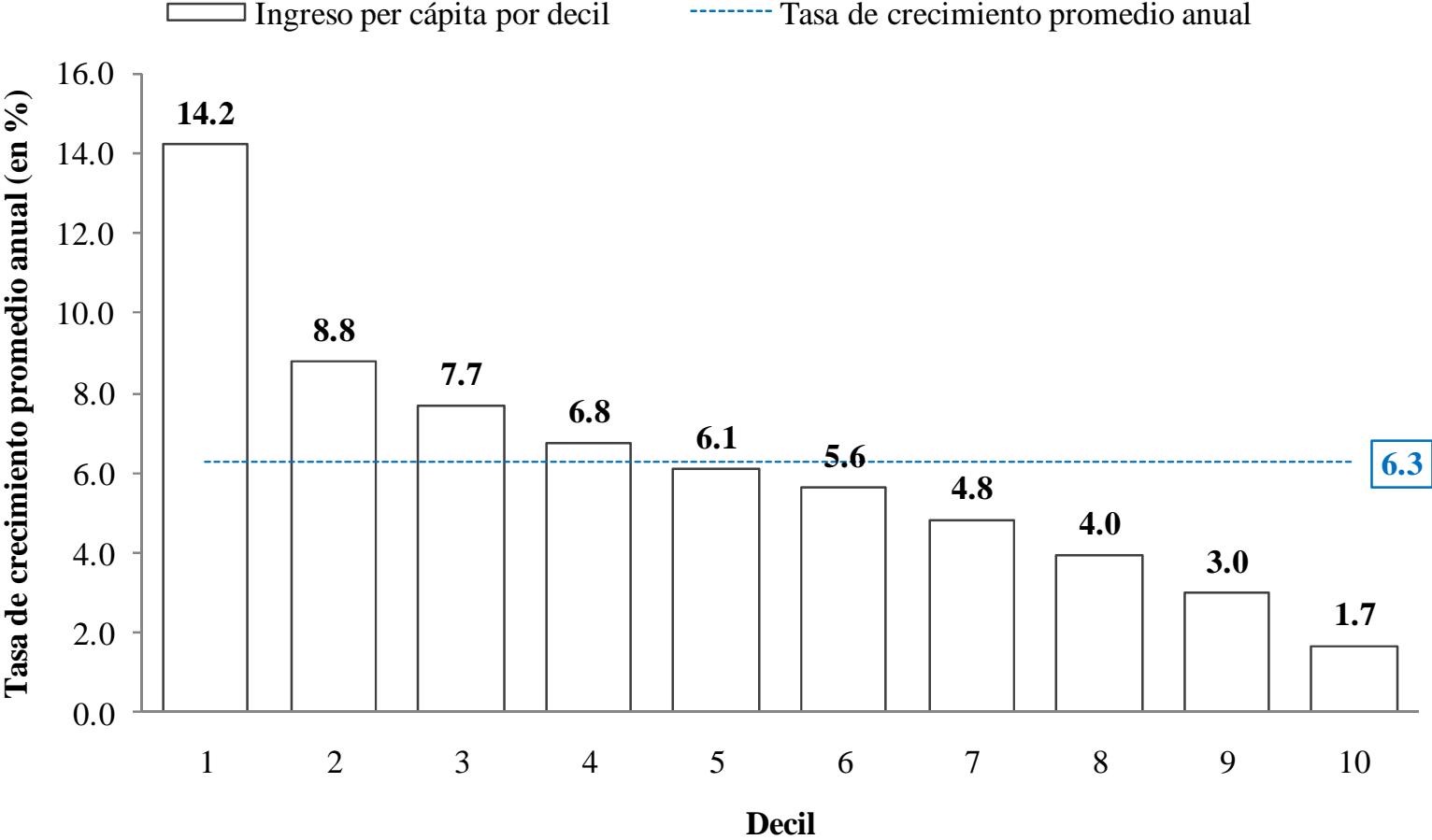
2000-2009



# Curva de incidencia del crecimiento: Brasil

*Precios de 2005 (crecimiento anual en %)*

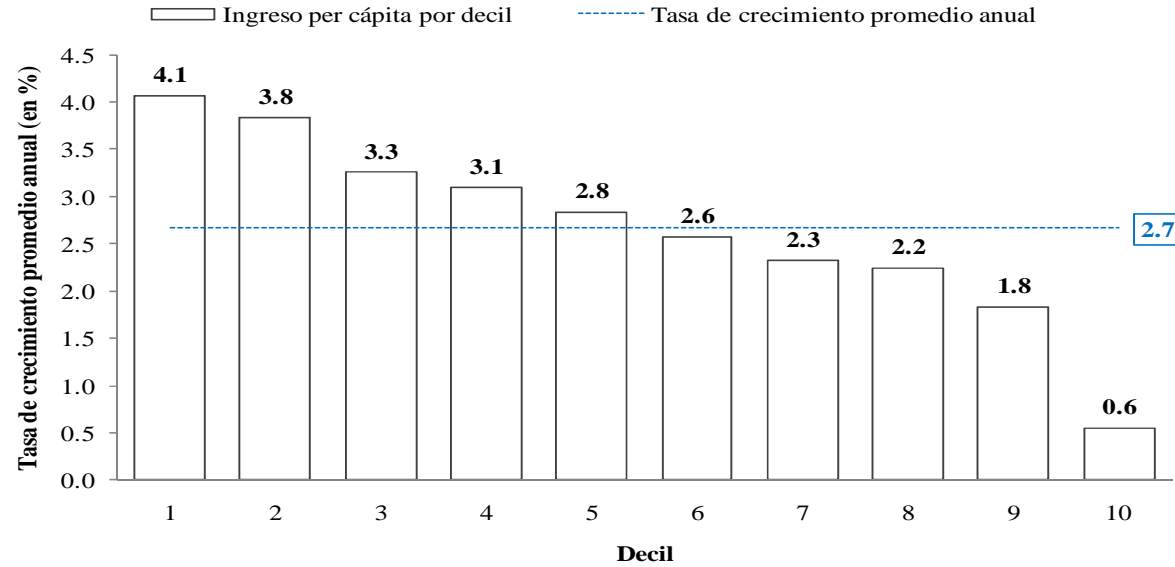
2001-2008



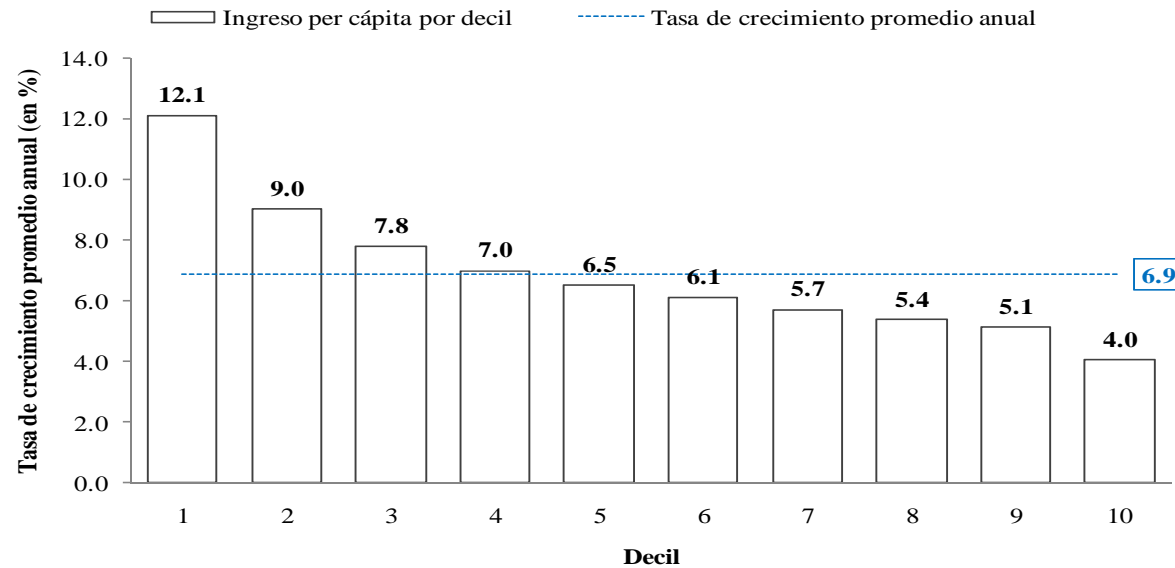
# Curva de incidencia del crecimiento: México

## Precios de 2005 (crecimiento anual en %)

2000-2008



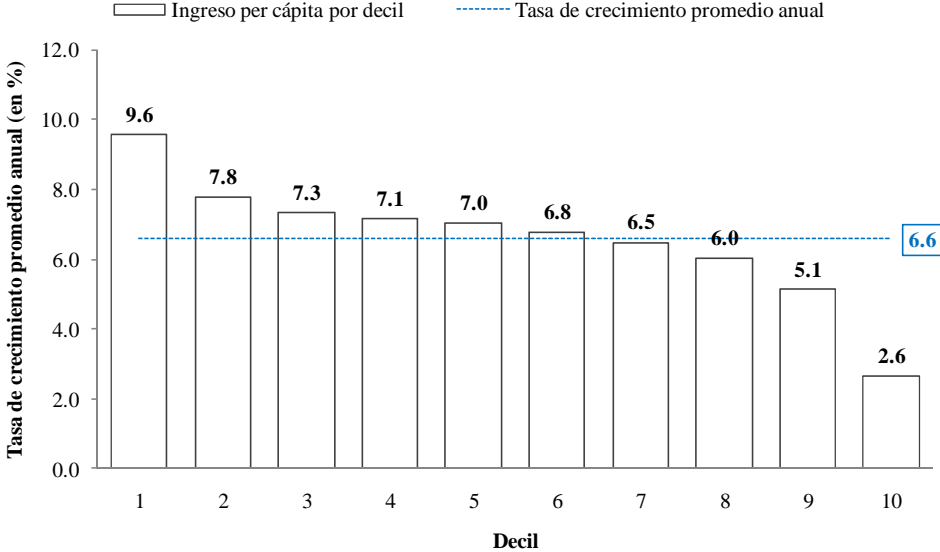
1996-2008



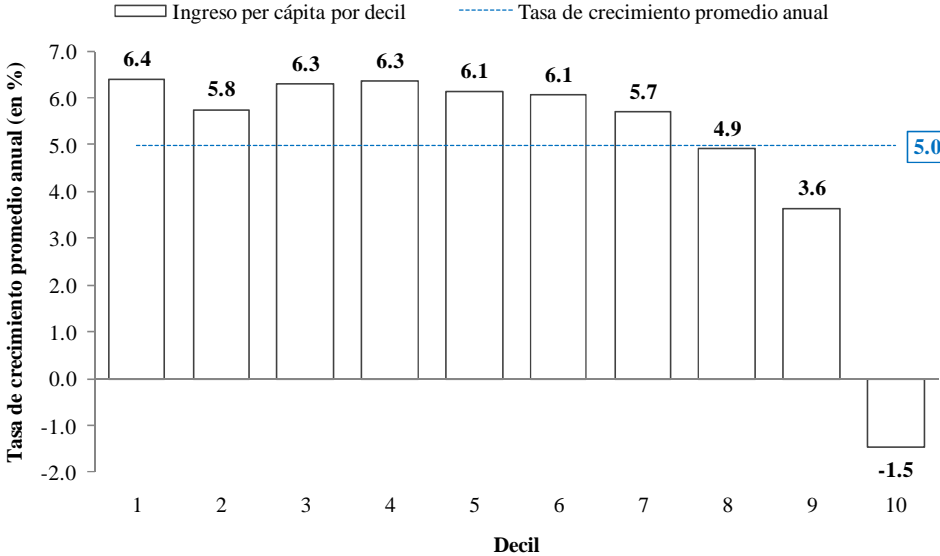
# Curva de incidencia del crecimiento: Perú

## Precios de 2005 (crecimiento anual en %)

2001-2009



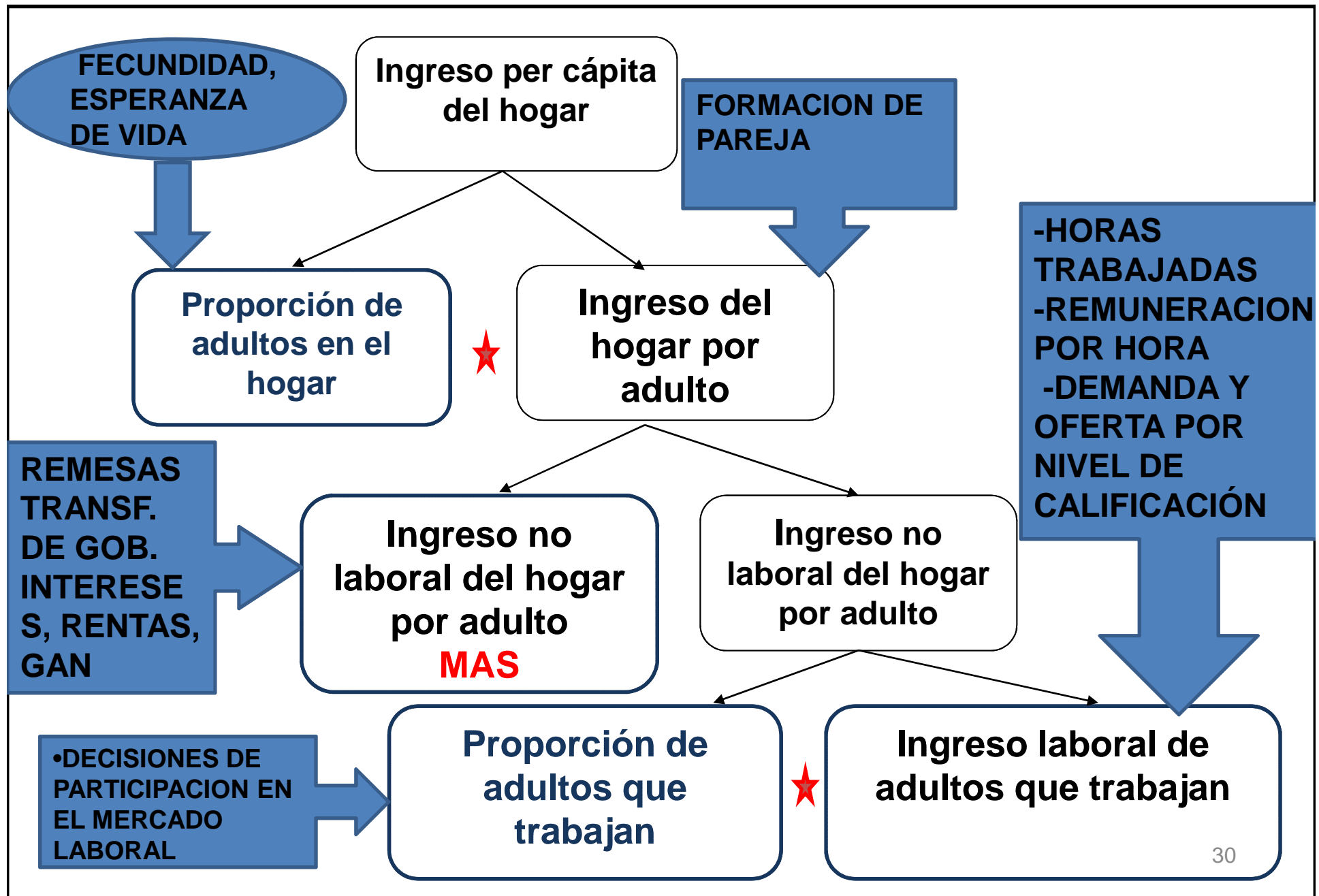
2003-2009



# ¿Por qué cayó la desigualdad en estos cuatro casos?

- Análisis de los factores próximos: cada capítulo utiliza diferentes técnicas de descomposición; también se aplicó la misma técnica para poder comparar los órdenes de magnitud
- Exploración de los factores fundamentales

# Determinantes del ingreso per cápita del hogar



# Descomposición de los determinantes inmediatos (Barros et al. 2006, 2007)

- Ingreso per cápita del hogar se puede escribir:

$$y = a ( u w + o )$$

- Esta identidad relaciona los cambios en el ingreso per cápita del hogar  $y$ , en sus cuatro determinantes inmediatos o próximos:
  - (i) Cambios en la proporción de adultos en el hogar  $a$
  - (ii) Cambios en la proporción de adultos que trabajan  $u$
  - (iii) Cambios en el ingreso laboral por adulto que trabaja  $w$
  - (iv) Cambios en el ingreso no laboral per cápita  $o$

**ARGENTINA (urban areas): 2000-2006**

<b>Marginal Contribution of Source:</b>	<b>In Percentage Points</b>	<b>In Percent</b>	
<b>Demographic Factors (adults per household)</b>	<b>-0.20</b>	<b>8</b>	
<b>Non-labor Income</b>	<b>-0.68</b>	<b>26</b>	
<b>Part. in Labor Market</b>	<b>-0.43</b>	<b>17</b>	
<b>Earnings per Worker</b>	<b>-1.30</b>	<b>50</b>	
<b><i>SUBTOTAL</i></b>	<b><i>-2.61</i></b>	<b><i>100</i></b>	<b><i>91</i></b>
<b>Interactive Term (all)</b>	<b>-0.26</b>		<b>9</b>
<b>TOTAL</b>	<b><i>-2.87</i></b>		<b><i>100</i></b>

**BRAZIL: 2001-2006**

<b>Marginal Contribution of Source:</b>	<b>In Percentage Points</b>	<b>In Percent</b>	
<b>Demographic Factors (adults per household)</b>	<b>-0.23</b>	<b>6.6</b>	
<b>Non-labor Income</b>	<b>-1.61</b>	<b>45.2</b>	
<b>Part. in Labor Market</b>	<b>-0.15</b>	<b>4.1</b>	
<b>Earnings per Worker</b>	<b>-1.57</b>	<b>44.1</b>	
<b><i>SUBTOTAL</i></b>	<b><i>-3.56</i></b>	<b><i>100.0</i></b>	<b><i>120.8</i></b>
<b>Interactive Term (all)</b>	<b>0.61</b>		<b>-20.8</b>
<b>TOTAL</b>	<b><i>-2.94</i></b>		<b><i>100.0</i></b>



**MEXICO: 2000-2006**

<b>Marginal Contribution of Source:</b>	<b>In Percentage Points</b>	<b>In Percent</b>	
<b>Demographic Factors (adults per household)</b>	<b>-0.50</b>	<b>10.3</b>	
<b>Non-labor Income</b>	<b>-0.73</b>	<b>15.1</b>	
<b>Part. in Labor Market</b>	<b>-0.44</b>	<b>9.1</b>	
<b>Earnings per Worker</b>	<b>-3.19</b>	<b>65.5</b>	
<b><i>SUBTOTAL</i></b>	<b><i>-4.87</i></b>	<b><i>100.0</i></b>	<b><i>158.3</i></b>
<b>Interactive Term (all)</b>	<b>1.79</b>		<b>-58.3</b>
<b>TOTAL</b>	<b>-3.07</b>		<b>100.0</b>

**PERU: 1997-2006**

<b>Marginal Contribution of Source:</b>	<b>In Percentage Points</b>	<b>In Percent</b>	
<b>Demographic Factors (adults per household)</b>	<b>-1.43</b>	<b>59.2</b>	
<b>Non-labor Income</b>	<b>-2.29</b>	<b>94.4</b>	
<b>Part. in Labor Market</b>	<b>0.08</b>	<b>-3.4</b>	
<b>Earnings per Worker</b>	<b>1.21</b>	<b>-50.1</b>	
<b><i>SUBTOTAL</i></b>	<b><i>-2.42</i></b>	<b><i>100.0</i></b>	<b><i>59.5</i></b>
<b>Interactive Term (all)</b>	<b>-1.65</b>		<b>40.5</b>
<b>TOTAL</b>	<b>-4.07</b>		<b>100.0</b>

# Descomposición (Alejo et al., 2009):

- *Factores demográficos:* cambios en la proporción de adultos fueron “igualadores” pero su orden de magnitud menor al resto de los factores con la excepción de Perú
- *Participación en la fuerza de trabajo:* Con la excepción de Perú, los cambios en la tasa de participación fueron “igualadores”. Este efecto fue más fuerte para Argentina

# Decomposition results (Alejo et al., 2009):

- *Ingreso laboral del hogar por adulto que trabaja:* en Argentina, Brasil y México, los cambios en la distribución del ingreso laboral por trabajador fueron “igualadores” y “explican entre 44% y 65% de la reducción en la desigualdad del ingreso total. En Perú, el cambio fue desigualador a nivel del hogar pero no a nivel de los trabajadores; cambios en el “assortative matching” (correlación entre esposos y esposas)
- *Ingreso no laboral por adulto:* en los cuatro países el cambio en la distribución del ingreso no laboral fue “igualador” y su contribución fue particularmente alta en Brasil y Perú (45% y 90%, respectivamente)

# Conclusión:

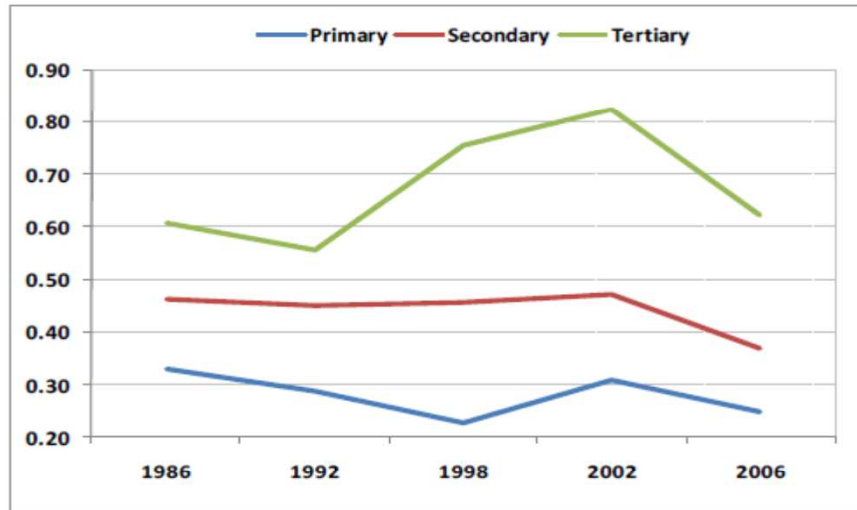
La caída en la desigualdad del ingreso laboral por trabajador y el ingreso no laboral por adulto “explican” el grueso de la reducción en la desigualdad del ingreso per cápita por hogar

# ¿Por qué cayó la desigualdad del ingreso laboral por trabajador y del ingreso no laboral per cápita?

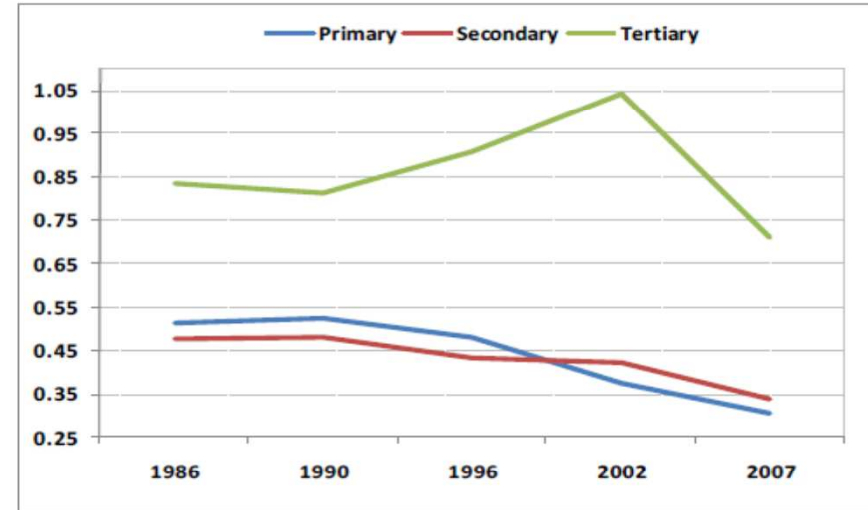
- Dos factores principales:
  - una disminución en los retornos relativos a la educación terciaria y secundaria
  - un aumento en el tamaño y progresividad de las transferencias del gobierno.

# Coeficientes de primaria y secundaria sobre variable omitida (primaria incompleta o sin educación) para el total de hombres que trabajan

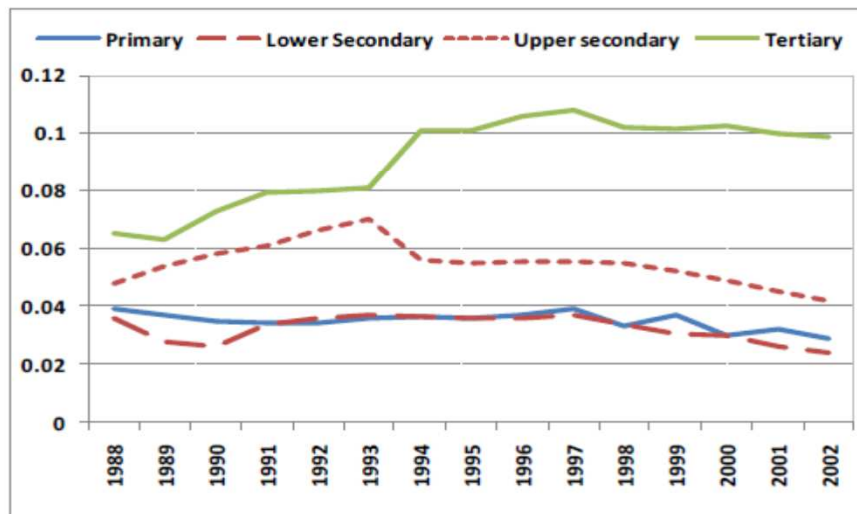
Argentina (urban areas): 1986 – 2006



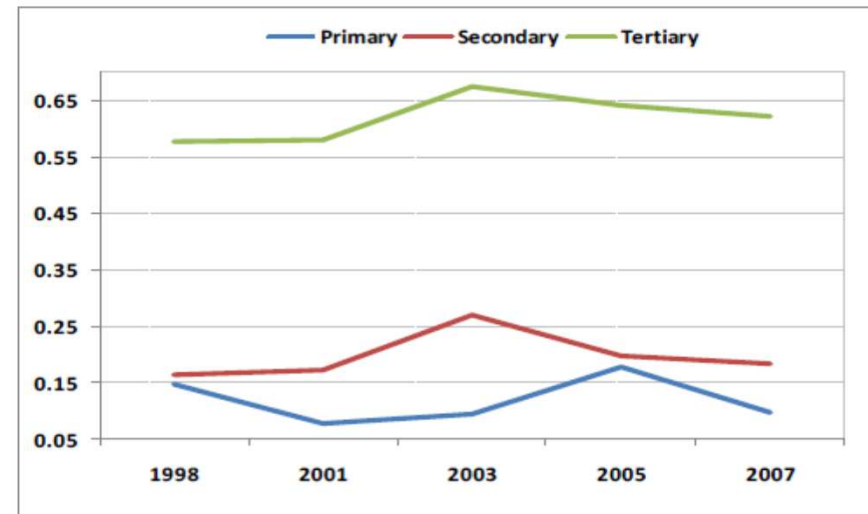
Brazil: 1986 - 2007



Mexico: 1988 – 2002



Peru: 1998 - 2007

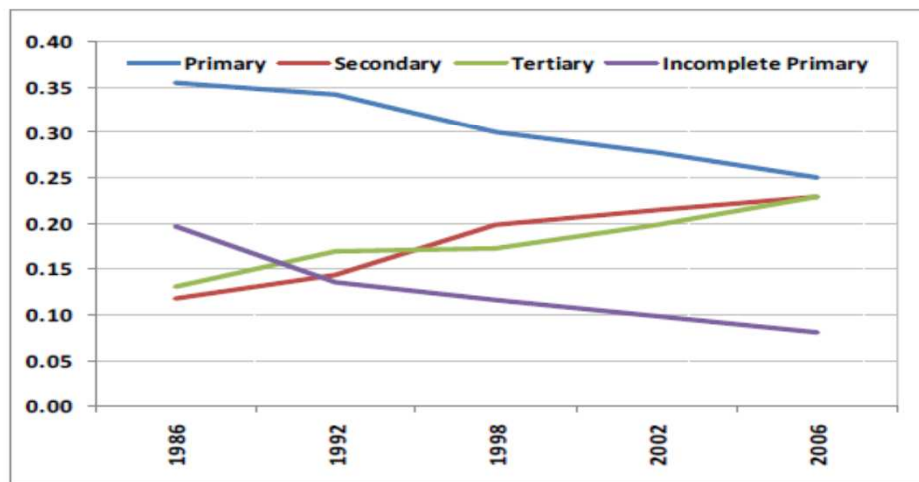


# Remuneración por trabajador

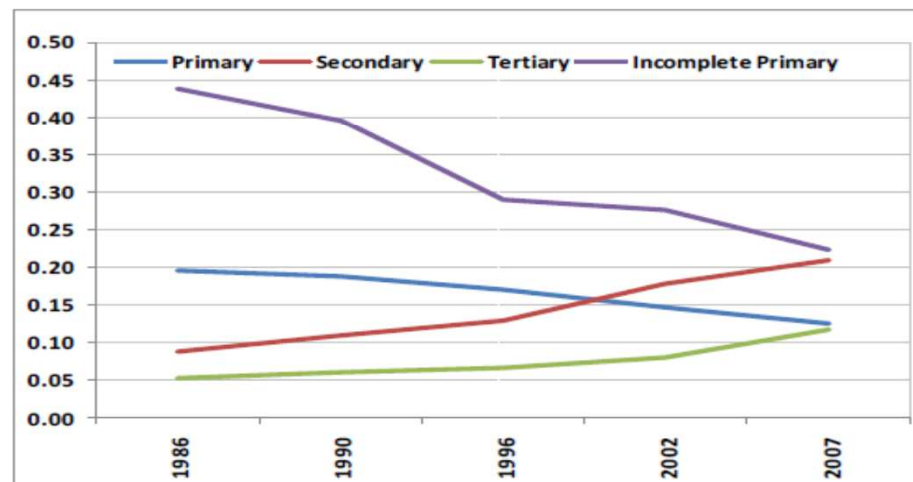
- Cambio en horas trabajadas no es importante
- Cambio en la remuneración laboral por hora es notable: baja el “premio” a los altos niveles de educación altos (terciaria y secundaria)
- ¿Demanda u oferta de trabajo?
  - Cambio notable en la composición de la fuerza de trabajo por niveles de calificación: oferta
    - A su vez, causado por el impulso a la educación
  - Pierde fuerza el impacto desigualador de las reformas y el cambio tecnológico sesgado a la mano de obra calificada

# Composición de la población adulta por nivel educativo: Argentina, Brasil, México y Perú

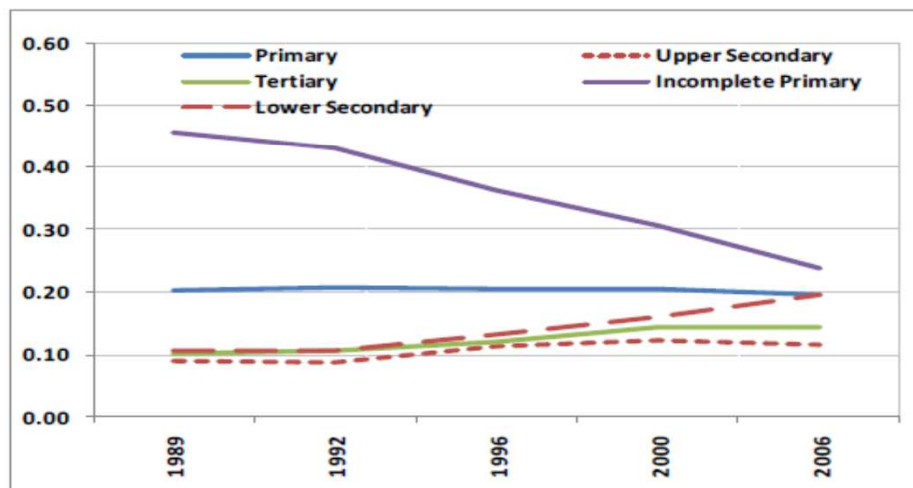
Argentina (urban areas): 1986 – 2006



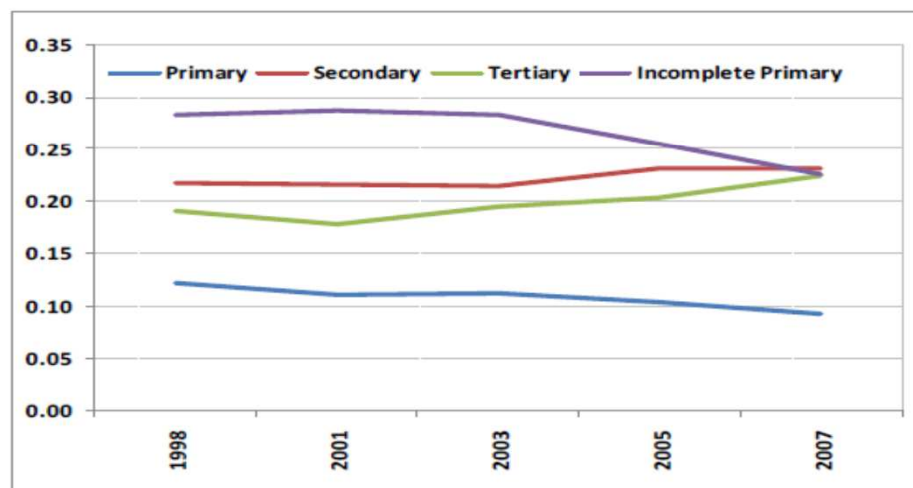
Brazil: 1986 - 2007



Mexico: 1989 – 2006



Peru: 1998 - 2007





# ¿Por qué redujo la desigualdad en los ingresos no laborales?

- En los cuatro países aumentaron las transferencias del gobierno hacia los pobres y el gasto público se hizo más progresivo.
  - En Argentina, el programa para desempleados por la crisis de 2001 *Jefes y Jefas de Hogar* (y a partir del 2007, la moratoria previsional)
  - En Brazil y México, las transferencias condicionadas en efectivo a gran escala => pueden representar entre el 10 y 20 por ciento de la reducción en la desigualdad global. Estos esquemas funcionan como un mecanismo de redistribución eficaz porque cuestan alrededor de 0.5% del PIB.
  - En Perú, las transferencias en especie en programas de alimentación y salud. También aumentó el acceso a la infraestructura básica para los pobres.

# Conclusiones

- En la “carrera” entre el cambio tecnológico –con sesgo al trabajo calificado- y la expansión educativa, en los últimos diez años la expansión educativa ha tomado la delantera (Tibergen)
- Tal vez como consecuencia de la democratización y la competencia política, las transferencias del gobierno (en efectivo y en especie) se han vuelto más generosas y focalizadas hacia los pobres.
- ¿Continuará el impulso hacia una menor desigualdad en América Latina?
  - Tarde o temprano, la población enfrentará la barrera de acceso a la educación post-secundaria básica y terciaria y con ello posiblemente se frenará el ímpetu igualador.

# Perspectivas

¿Continuará el impulso hacia una menor desigualdad en América Latina?

- Tarde o temprano, la población enfrentará la barrera de acceso a la educación post-secundaria básica y terciaria y con ello posiblemente se frenará el ímpetu igualador
  - Problemas de oferta
  - Costo de oportunidad
  - Baja calidad educativa de los ciclos básicos
- La capacidad política y fiscal del estado para redistribuir vía transferencias y expansión educativa ¿podrá continuar?
  - Factores optimistas:
    - Auge de materias primas
    - Competencia política en regímenes democráticos
    - Temor de las derechas: Piñera en Chile “vacuna” contra surgimiento de líderes tipo Chávez o Morales

GRACIAS

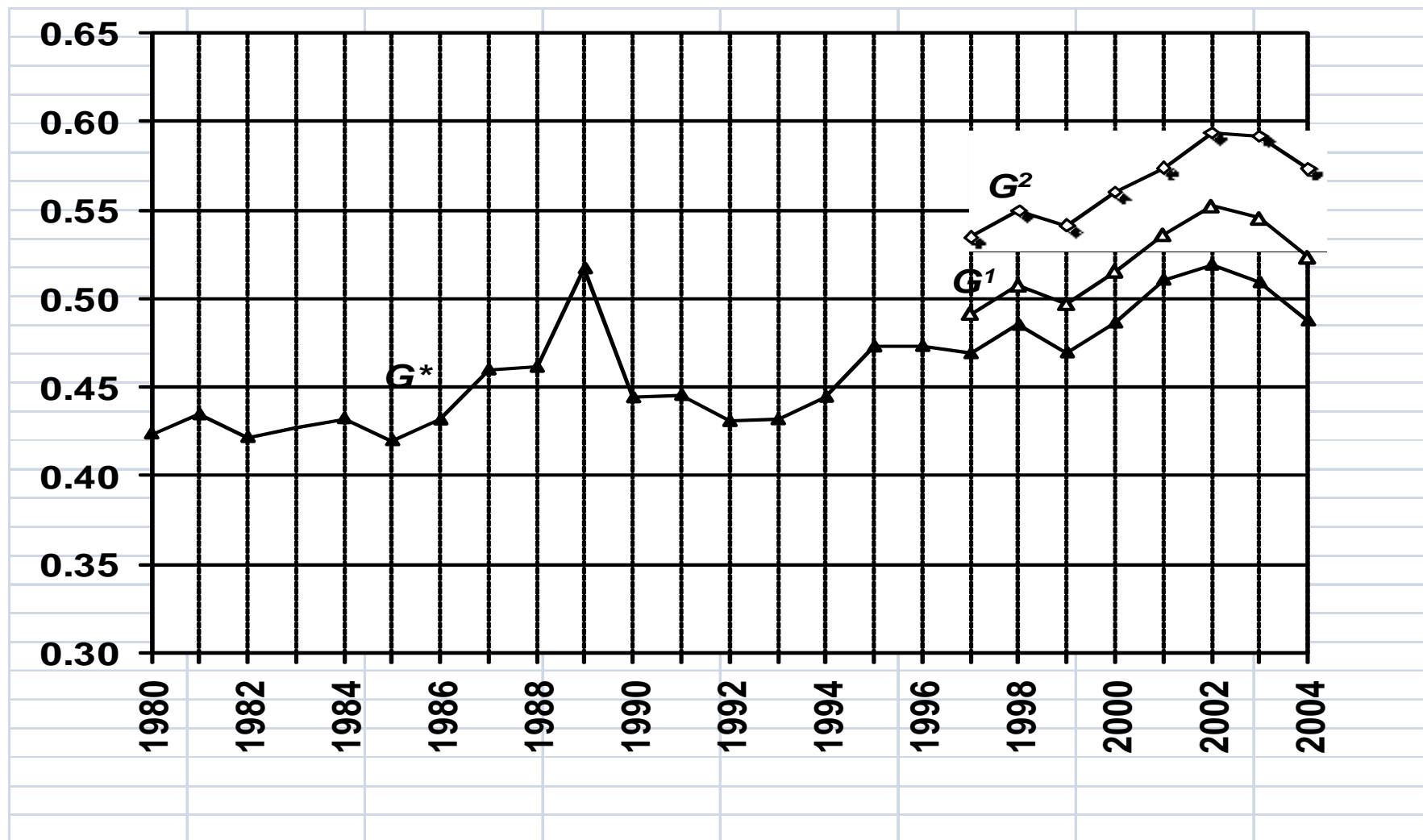
# Apéndice

# ¿Son creíbles estos resultados?

- **Problema: Subestimación del ingreso no laboral en las encuestas; se concentra en el tope de la distribución**
- **Sin embargo, el análisis para Argentina que corrige por la subestimación en el 1% o .1% más alto encuentra la misma tendencia**

## The Rich in Latin America: Estimates of Monthly Income (circa 2007-2009)

<b>Merrill Lynch High Net Worth Individuals (HNWI) and Ultra-High Net Worth Individuals (UHNWI): 2007</b>								
(in millions of dollars otherwise specified)								
	<b>LATAM</b>				<b>WORLD</b>			
	<b>WEALTH**</b>	<b>POP</b>	<b>AVE. WEALTH***</b>	<b>Monthly Inc***</b>	<b>WEALTH</b>	<b>POP</b>	<b>AVE. WEALTH***</b>	<b>Monthly Inc***</b>
<b>HNWI (US\$1 m or more in assets)*</b>	\$6,200,000	400000	\$15,500,000	\$64,583	\$40,700,000	\$10,100,000	\$4,029,703	\$16,790
<b>UHNWI (US\$30 m or more in assets)*</b>	\$2,200,000	4400	\$500,000,000	\$2,083,333	\$14,300,000	\$103,300	\$138,431,752	\$576,799
<hr/>								
<b>FORBES Billionaires in Latin America</b>								
(in millions of dollars otherwise specified)								
<b>30 billionaires (US\$1 b or more in assets)</b>	\$115,000	30	\$3,833,333,333	\$15,972,222				
<b>Carlos Slim</b>			\$35,000,000,000	\$145,833,333				
<hr/>								
Source: top panel Merrill Lynch and Capgemini World Wealth Report (2009); bottom panel <i>Forbes</i> , April 2009								
Note: Population figures in units.								
* Investible assets exclude primary residence, collectibles, consumables and consumer durables.								
** total wealth for UHNWI in Latin America was assumed to be the same proportion of HNWI' wealth as for the world which equalled 35 percent.								
*** in dollars per month. Author's estimates based on Merrill Lynch and assumption **;								
monthly returns were calculated assuming a yearly 5 percent return on investible assets.								



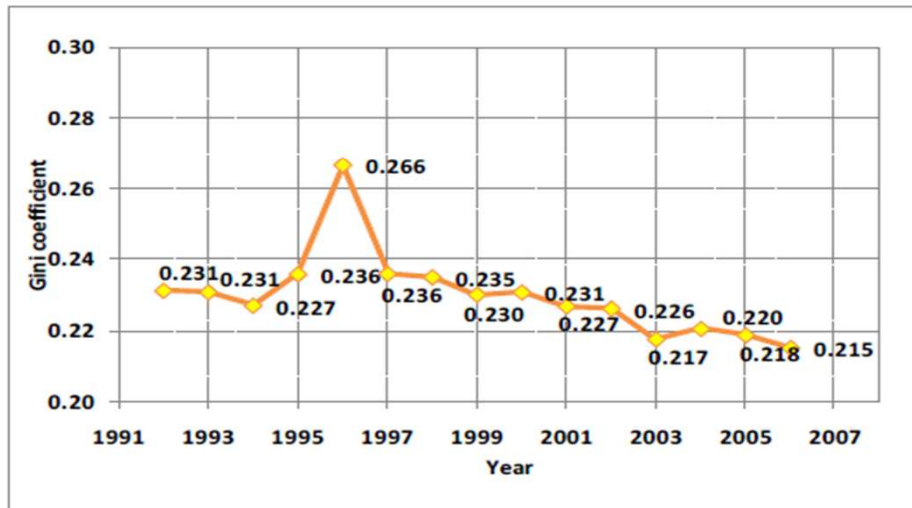
**FIGURE 6**

Gini coefficient in the Greater Buenos Aires 1980-2004

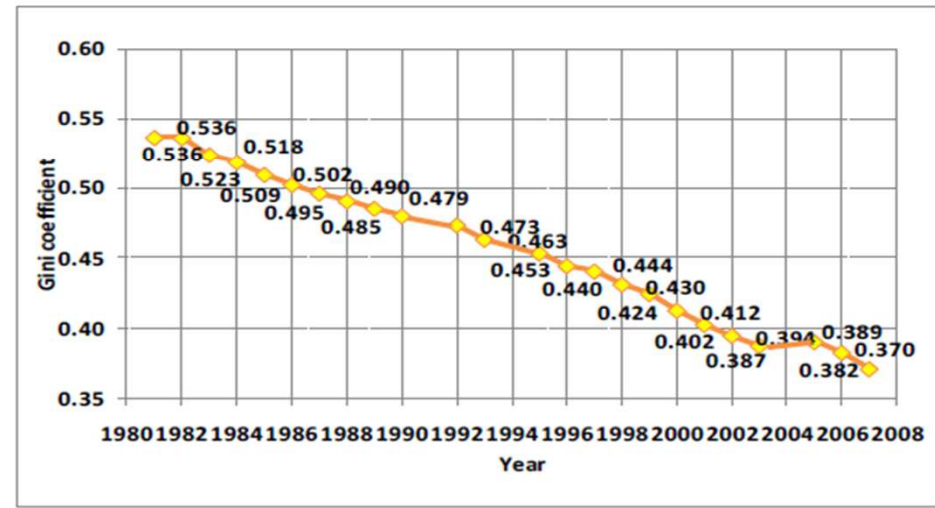


# Coeficiente de Gini para la población de entre 25 y 55 años de edad

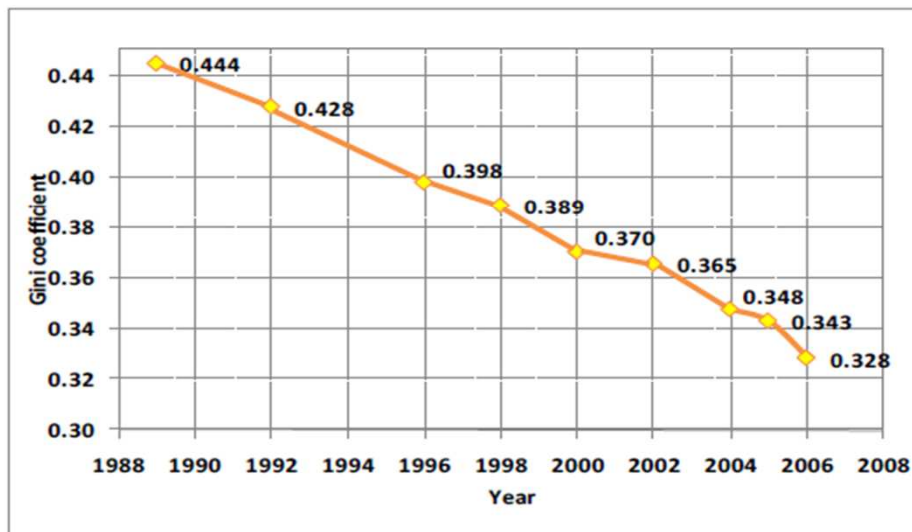
Argentina (urban areas): 1992 – 2006



Brazil: 1981 - 2007



Mexico: 1989 – 2006



Peru: 1997 - 2007

